



Rapporto Isae - Assolombarda sul settore manifatturiero e del terziario innovativo



primo trimestre 2005

Nel primo trimestre del 2005, secondo le indagini ISAE e Assolombarda, la fiducia delle imprese manifatturiere peggiora in modo marcato sia nella media nazionale, sia nella regione Lombardia e nell'area milanese; in questa ultima, si registra tuttavia una maggiore tenuta dei livelli per tutte le variabili indagate. I segnali provenienti dalle imprese del terziario innovativo sono invece controversi: la fiducia migliora infatti nella media nazionale, ma peggiora nell'area milanese.

L'indice destagionalizzato del clima di fiducia per il settore manifatturiero scende su valori particolarmente bassi, sui minimi, rispettivamente dal terzo trimestre 2003 in Italia e in Lombardia, e dal primo trimestre 2004 nell'area milanese. Tali andamenti, nella media nazionale e in Lombardia, rispecchiano principalmente un ciclo negativo delle scorte, che continuano ad accumularsi da tre trimestri consecutivi, in presenza di una sostanziale debolezza della domanda (sia sui mercati interni, sia su quelli esteri) e di un ridimensionamento delle attese di produzione. Anche nell'area milanese gli imprenditori intervistati segnalano una contrazione del livello corrente del portafoglio ordini, in particolare sui mercati esteri; in questo caso però le scorte di prodotti finiti si stabilizzano su livelli solo leggermente superiori a quelli normali, in un quadro di progressivo peggioramento delle attese di produzione.

La fiducia del terziario innovativo sale per il terzo trimestre consecutivo nella media nazionale, grazie a giudizi e prospettive favorevoli sulla domanda e ad aspettative più ottimiste sulla tendenza dell'economia; nell'area milanese, tuttavia, i giudizi fortemente negativi sugli ordini e il peggiorare delle aspettative sulla tendenza generale dell'economia determinano un brusco calo della fiducia. La situazione non è omogenea a livello territoriale anche per quanto riguarda l'occupazione: nell'area milanese a giudizi fortemente negativi sulla domanda corrisponde un netto recupero del saldo sull'occupazione corrente e attesa; nella media nazionale, nonostante le indicazioni favorevoli dal lato degli ordini, cala il saldo sui giudizi e rimane stabile, su valori debolmente positivi, quello relativo alle aspettative.

Il prossimo Rapporto, riferito al secondo trimestre del 2005, sarà pubblicato nel mese di luglio 2005.

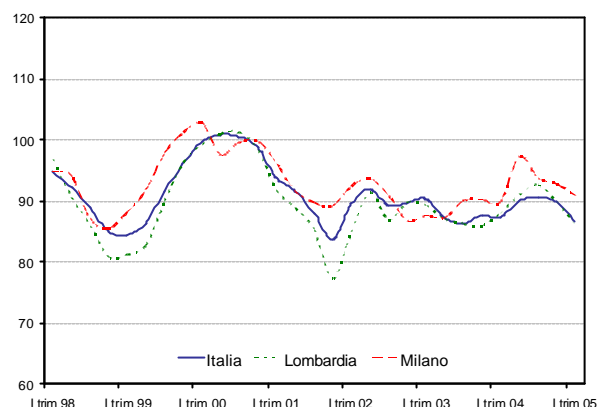
Il presente Rapporto è stato redatto da Luciana Crosilla (ISAE), Maria Grazia De Maglie (Assolombarda), Luigi Giamboni (ISAE), Valeria Negri (Assolombarda) e Gaia Rocchetti (ISAE), con il coordinamento di Marco Malgarini (ISAE) e Giuseppe Panzeri (Assolombarda).

INDUSTRIA

- clima di fiducia¹

Nel primo trimestre 2005, la fiducia continua a peggiorare per il secondo periodo consecutivo posizionandosi in prossimità dei valori di luglio-settembre 2003 sia nella media nazionale sia in Lombardia, scendendo nell'area milanese sui minimi dal primo trimestre 2004.

clima di fiducia - industria



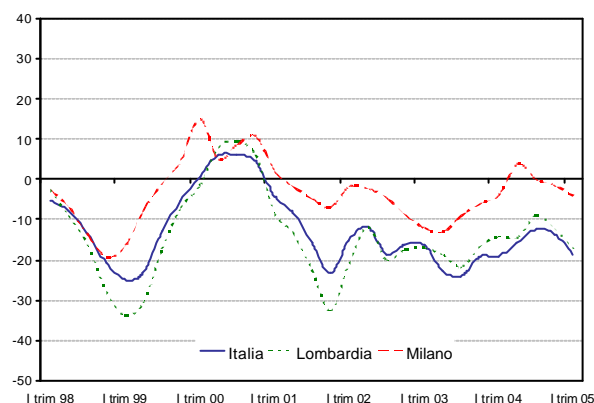
| clima di fiducia | Italia (base 2000=100) | Lombardia (base 2000=100) | Milano (base 2000=100) |
|--------------------|---------------------------|------------------------------|---------------------------|
| II trimestre 2004 | 90,0 | 91,0 | 97,3 |
| III trimestre 2004 | 90,7 | 92,7 | 93,8 |
| IV trimestre 2004 | 89,8 | 90,0 | 92,8 |
| I trimestre 2005 | 86,8 | 86,2 | 91,0 |

VARIABILI A CONSUNTIVO:

- ordini totali

Il peggioramento della fiducia risente dell'assottigliarsi del portafoglio ordini che, in termini di saldi destagionalizzati, cala in modo netto nella media nazionale e in Lombardia, registrando una flessione meno accentuata nella sola area milanese.

ordini totali - industria



| ordini totali | Italia dati destag. | Lombardia Dati destag. | Milano dati destag. |
|--------------------|------------------------|---------------------------|------------------------|
| II trimestre 2004 | -16 | -15 | 4 |
| III trimestre 2004 | -13 | -9 | 0 |
| IV trimestre 2004 | -14 | -12 | -2 |
| I trimestre 2005 | -19 | -17 | -4 |

¹ Il clima di fiducia è dato dalla media aritmetica semplice dei saldi destagionalizzati delle aspettative a breve termine della produzione, degli ordini totali e delle scorte di prodotti finiti (con segno inverso). Gli indici commentati presentano come base pari a 100, il dato medio del clima di fiducia registrato dall'ISAE, per l'Italia e per la Lombardia, e da Assolombarda, per l'area milanese, nell'anno 2000.

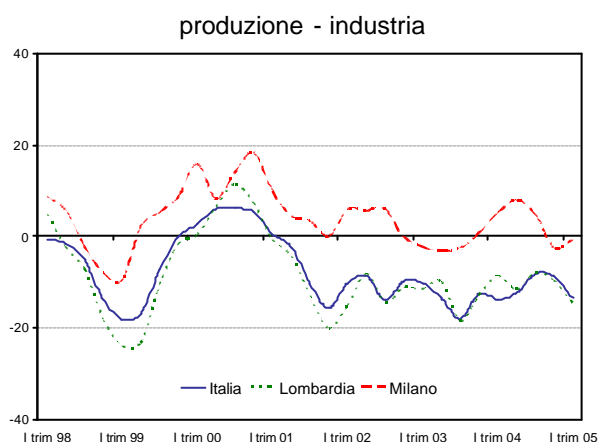
- ordini interni e esteri**

L'andamento insoddisfacente degli ordinativi è dovuto ad un ripiegamento sia della domanda interna, sia di quella estera; il calo della domanda interna è più modesto nell'area milanese, quello della componente estera è invece diffuso in modo omogeneo in tutte le aree considerate, ed è probabilmente legato al peggioramento ciclico registrato nel primo trimestre dai principali indicatori congiunturali disponibili per l'area dell'euro.

| ordini interni ed esteri | Italia dati destag. | | Lombardia dati destag. | | Milano dati destag. | |
|--------------------------|------------------------|--------|---------------------------|--------|------------------------|--------|
| | interni | esteri | interni | esteri | interni | esteri |
| II trimestre 2004 | -18 | -19 | -19 | -11 | 3 | 5 |
| III trimestre 2004 | -16 | -14 | -12 | -7 | 0 | 0 |
| IV trimestre 2004 | -17 | -17 | -17 | -14 | -1 | -3 |
| I trimestre 2005 | -22 | -21 | -22 | -15 | -2 | -8 |

- produzione**

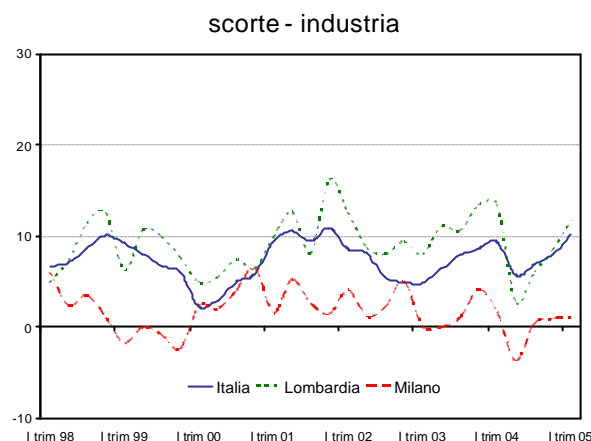
A completare il quadro negativo dei giudizi degli imprenditori intervistati, contribuisce sia nel totale nazionale sia in Lombardia anche il saldo sulla produzione, che continua a diminuire per il secondo trimestre consecutivo, collocandosi su livelli storicamente depressi. Al contrario, le imprese dell'area milanese segnalano una stabilità dei livelli produttivi, il cui saldo si conferma lievemente negativo.



| Produzione | Italia dati destag. | Lombardia dati destag. | Milano dati destag. |
|--------------------|------------------------|---------------------------|------------------------|
| II trimestre 2004 | | -12 | 8 |
| III trimestre 2004 | | -8 | 5 |
| IV trimestre 2004 | | -9 | -3 |
| I trimestre 2005 | | -14 | -1 |

- scorte**

Alla sostanziale debolezza della domanda si accompagna, nonostante la denunciata contrazione dei livelli produttivi, un nuovo accumulo di scorte di prodotti finiti, sia nella media nazionale, sia nella sola regione Lombardia. Le giacenze di magazzino si stabilizzano invece nell'area milanese sui livelli medi dell'ultimo trimestre dello scorso anno.



| Scorte | Italia dati destag. | Lombardia dati destag. | Milano dati destag. |
|--------------------|------------------------|---------------------------|------------------------|
| II trimestre 2004 | 6 | 3 | -4 |
| III trimestre 2004 | 7 | 6 | 0 |
| IV trimestre 2004 | 8 | 9 | 1 |
| I trimestre 2005 | 10 | 12 | 1 |

PREVISIONI A BREVE TERMINE

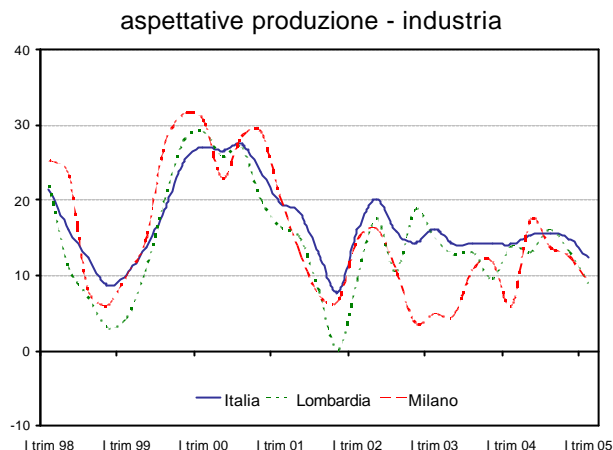
- aspettative ordini**

Le previsioni a breve termine sull'andamento degli ordini confermano a livello nazionale e lombardo il quadro negativo emerso dal lato dei giudizi sulla situazione corrente; nell'area milanese gli andamenti previsti per i prossimi tre mesi sono improntati ad un relativo maggiore ottimismo, dopo la forte caduta del saldo registrata alla fine del 2004.

| Aspettative ordini | Italia dati destag. | Lombardia dati destag. | Milano dati grezzi |
|--------------------|------------------------|---------------------------|-----------------------|
| II trimestre 2004 | 17 | 16 | 8 |
| III trimestre 2004 | 18 | 16 | 13 |
| IV trimestre 2004 | 16 | 15 | 1 |
| I trimestre 2005 | 13 | 10 | 10 |

- aspettative produzione**

Coerentemente con i segnali di accumulo di scorte di prodotti finiti, le aspettative di produzione registrano un deciso peggioramento, sia nella media nazionale sia a livello regionale. Il pessimismo risulta più marcato in Lombardia e nell'area milanese, dove i relativi saldi si collocano rispettivamente in prossimità dei minimi del primo trimestre 2002 e del primo trimestre 2004.



| aspettative produzione | Italia Dati destag. | Lombardia dati destag. | Milano dati destag. |
|------------------------|------------------------|---------------------------|------------------------|
| II trimestre 2004 | 15 | 13 | 17 |
| III trimestre 2004 | 16 | 16 | 14 |
| IV trimestre 2004 | 15 | 13 | 13 |
| I trimestre 2005 | 12 | 9 | 9 |

- tendenza generale economia italiana**

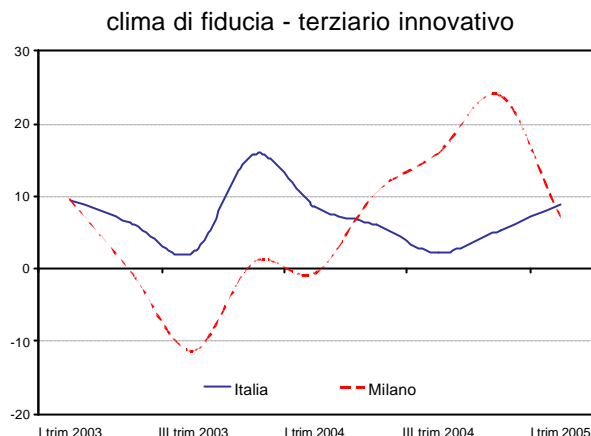
A completare il quadro negativo, peggiorano anche le attese a breve sull'andamento generale dell'economia italiana; il calo è leggermente meno marcato nell'area milanese rispetto alle medie nazionali e lombarde.

| tendenza generale economia italiana | Italia dati destag. | Lombardia dati destag. | Milano dati grezzi |
|--|------------------------|---------------------------|-----------------------|
| II trimestre 2004 | -13 | -11 | -1 |
| III trimestre 2004 | -8 | -7 | -2 |
| IV trimestre 2004 | -11 | -10 | -15 |
| I trimestre 2005 | -15 | -14 | -17 |

TERZIARIO INNOVATIVO²

- **clima di fiducia³**

Segnali più favorevoli provengono a livello nazionale: la fiducia (in termini grezzi data la brevità delle serie a disposizione) sale per il terzo trimestre consecutivo. L'indice grezzo scende, per contro, nell'area milanese, invertendo il trend positivo osservato a partire dal II trimestre 2004. Il brusco calo è dovuto principalmente a giudizi fortemente negativi sulla domanda.

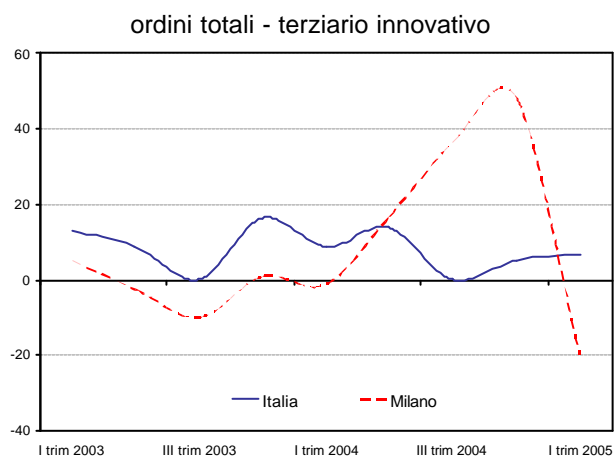


| clima di fiducia | Italia Dati grezzi | Milano dati grezzi |
|--------------------|-----------------------|-----------------------|
| II trimestre 2004 | 6,0 | 10,5 |
| III trimestre 2004 | 2,2 | 15,9 |
| IV trimestre 2004 | 5,3 | 23,9 |
| I trimestre 2005 | 9 | 6,9 |

VARIABILI A CONSUNTIVO:

- **ordini totali**

I giudizi sull'andamento corrente degli ordini salgono debolmente nella media nazionale, ma peggiorano drasticamente a Milano, dove si attestano sul valore più basso registrato a partire dal 2003.



| ordini totali | Italia dati grezzi | Milano dati grezzi |
|--------------------|-----------------------|-----------------------|
| II trimestre 2004 | 14 | 17 |
| III trimestre 2004 | 0 | 36 |
| IV trimestre 2004 | 5 | 48 |
| I trimestre 2005 | 7 | -20 |

² Comprende i settori dell'Informatica, Ricerca e Sviluppo, Contabilità e Consulenza, Marketing e Studi di Mercato, Consulenza Amministrativa e Gestionale, Società di Ingegneria e Architettura, Pubblicità e altre attività professionali.

³ Il clima di fiducia è dato dalla media aritmetica semplice dei saldi grezzi dei giudizi e delle aspettative a breve termine degli ordini totali e della tendenza generale dell'economia italiana.

- occupazione**

Segnali contrastanti provengono anche dai saldi sull'occupazione: nell'area milanese a giudizi fortemente negativi sulla domanda corrisponde un recupero del saldo sull'occupazione; nella media nazionale, invece, il saldo torna negativo nonostante le indicazioni favorevoli dal lato degli ordini.

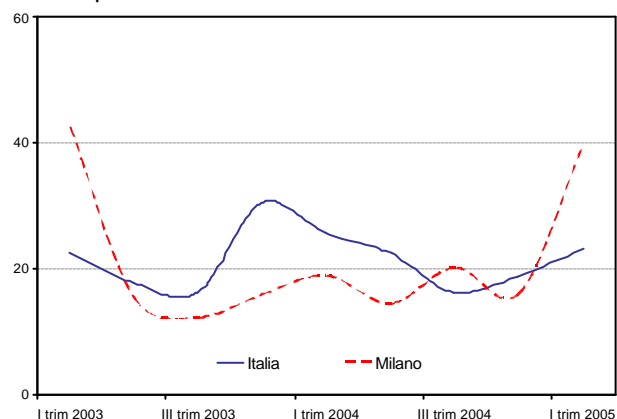
| occupazione | Italia dati grezzi | Milano dati grezzi |
|--------------------|-----------------------|-----------------------|
| II trimestre 2004 | 4 | -6 |
| III trimestre 2004 | -13 | 2 |
| IV trimestre 2004 | 5 | -15 |
| I trimestre 2005 | -1 | -1 |

PREVISIONI A BREVE TERMINE

- aspettative ordini totali**

Sono, invece, improntate all'ottimismo le previsioni a breve termine sull'andamento degli ordini sia a livello nazionale, sia nell'area di Milano: il saldo cresce anche questo trimestre nella media nazionale, più che compensando la flessione osservata nel III trimestre 2004, mentre nell'area milanese torna su livelli fortemente positivi, prossimi a quelli osservati nel I trimestre 2003.

aspettative ordini totali - terziario innovativo



| aspettative ordini totali | Italia dati grezzi | Milano dati grezzi |
|---------------------------|-----------------------|-----------------------|
| II trimestre 2004 | 22 | 15 |
| III trimestre 2004 | 16 | 20 |
| IV trimestre 2004 | 19 | 16 |
| I trimestre 2005 | 23 | 40 |

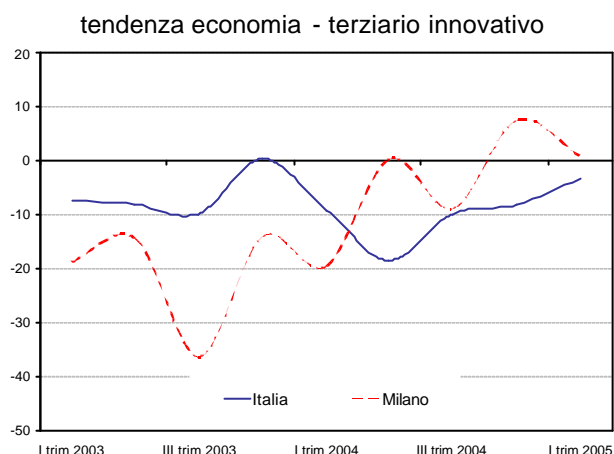
- aspettative occupazione**

Segnali di moderato ottimismo provengono anche dalle aspettative sull'occupazione: sale ancora, infatti, il saldo nell'area milanese mentre si mantiene stabile nella media nazionale.

| aspettative occupazione | Italia dati grezzi | Milano dati grezzi |
|-------------------------|-----------------------|-----------------------|
| II trimestre 2004 | 8 | 9 |
| III trimestre 2004 | 3 | -6 |
| IV trimestre 2004 | 3 | 9 |
| I trimestre 2005 | 3 | 21 |

- tendenza generale economia italiana**

Nella media nazionale, prosegue anche questo trimestre il recupero delle attese a breve termine sullo stato generale dell'economia italiana; per contro, il relativo saldo scende nell'area di Milano. Va rilevato che, anche questo trimestre, il dato nazionale contrasta con la situazione negativa che emerge nel settore manifatturiero; le aspettative nell'area milanese sono invece omogenee a quanto osservato nell'Industria.



| tendenza generale economia italiana | Italia dati grezzi | Milano dati grezzi |
|--|-----------------------|-----------------------|
| II trimestre 2004 | -18 | 0 |
| III trimestre 2004 | -10 | -9 |
| IV trimestre 2004 | -8 | 8 |
| I trimestre 2005 | -3 | 1 |

Informazioni circa la nota metodologica sono disponibili ai seguenti link:

http://www.assolombarda.it/fs/200472716457_118.pdf

<http://www.isae.it>