



**ISTITUTO  
DI STUDI  
E ANALISI  
ECONOMICA**

Piazza dell'Indipendenza, 4  
00185 Roma  
tel. 06444821 - fax 0644482219

[www.isae.it](http://www.isae.it)

**ISAE CONGIUNTURA**

**N° 5 - 29 gennaio 2003**

---

**INCHIESTA MENSILE ISAE PRESSO  
LE IMPRESE DEL COMMERCIO  
AL MINUTO TRADIZIONALE E  
DELLA GRANDE DISTRIBUZIONE / 2**

**Dicembre 2002**

## NOTA INFORMATIVA

L'indagine congiunturale ISAE sul commercio al minuto tradizionale e della grande distribuzione è mensile e viene condotta, consecutivamente per dodici mesi l'anno, presso le imprese comprese nei settori classificati nelle divisioni ATECO91, 50 e 52. L'indagine ha avuto inizio nel 1986 su base bimestrale, ed è divenuta mensile a partire dal 1992.

Il campione teorico è un *panel* di 1.000 imprese, stratificato per due tipologie aziendali (distribuzione tradizionale e grande distribuzione), per quattro ripartizioni territoriali (Nord-Ovest, Nord-Est, Centro, Sud) ed, infine, per cinque settori di attività (Alimentari, Tessili e Abbigliamento, Articoli per la casa di cui: Elettrodomestici ed Altro, Mezzi di trasporto, Altri prodotti non precedentemente considerati). La numerosità di strato è proporzionale all'universo ASIA delle imprese del commercio con 3 o più addetti ed è stata pesata con il valore del fatturato. La tecnica di rilevazione utilizzata è quella postale. Il questionario è caratterizzato da sette domande qualitative con tre modalità di risposta concernenti in particolare: i giudizi sull'andamento degli affari, sul volume delle scorte, sul livello dei prezzi; le previsioni a tre mesi sul volume degli ordini, sul numero delle persone occupate, sui prezzi dei fornitori; le previsioni a sei mesi sull'andamento degli affari.

Ogni impresa appartenente al campione è invitata a rispondere al questionario con riferimento sia all'attività considerata nel complesso sia per ciascun settore merceologico di competenza. In una seconda sezione il questionario prevede, inoltre, quattro domande strutturali a carattere quantitativo le cui risposte vengono però utilizzate solo in forma aggregata per le elaborazioni statistiche dei risultati complessivi dell'inchiesta.

La tecnica adottata per la quantificazione dei dati è quella del saldo, ottenuto dalla differenza fra le frequenze percentuali corrispondenti alle modalità di risposta estreme. Per ciascuna domanda, le frequenze e i saldi sono calcolati distintamente per i due caratteri: commercio al minuto tradizionale e commercio della grande distribuzione. L'aggregazione dei due saldi, finalizzata all'ottenimento di un valore rappresentativo per l'intero commercio, viene effettuata assegnando il peso, espresso in termini di valore aggiunto, che ciascun comparto ha sul valore complessivo delle vendite (per questo si utilizza la stima ISTAT secondo cui il 17,4% è di competenza della grande distribuzione e l'82,6% della distribuzione tradizionale).

L'Istituto ricorre alla procedura Tramo-Seats quale metodo per la destagionalizzazione delle serie storiche.

L'indicatore del clima di fiducia viene elaborato, in linea con la procedura adottata in sede comunitaria, come media aritmetica semplice dei saldi destagionalizzati relativi alle domande riguardanti: i giudizi sull'andamento degli affari; le previsioni a sei mesi sull'andamento degli affari; i giudizi sulle scorte (questa serie, che peraltro non risulta affetta da stagionalità, viene inserita nel calcolo con il segno invertito).

INCHIESTA MENSILE ISAE PRESSO  
LE IMPRESE DEL COMMERCIO  
AL MINUTO TRADIZIONALE E  
DELLA GRANDE DISTRIBUZIONE /2

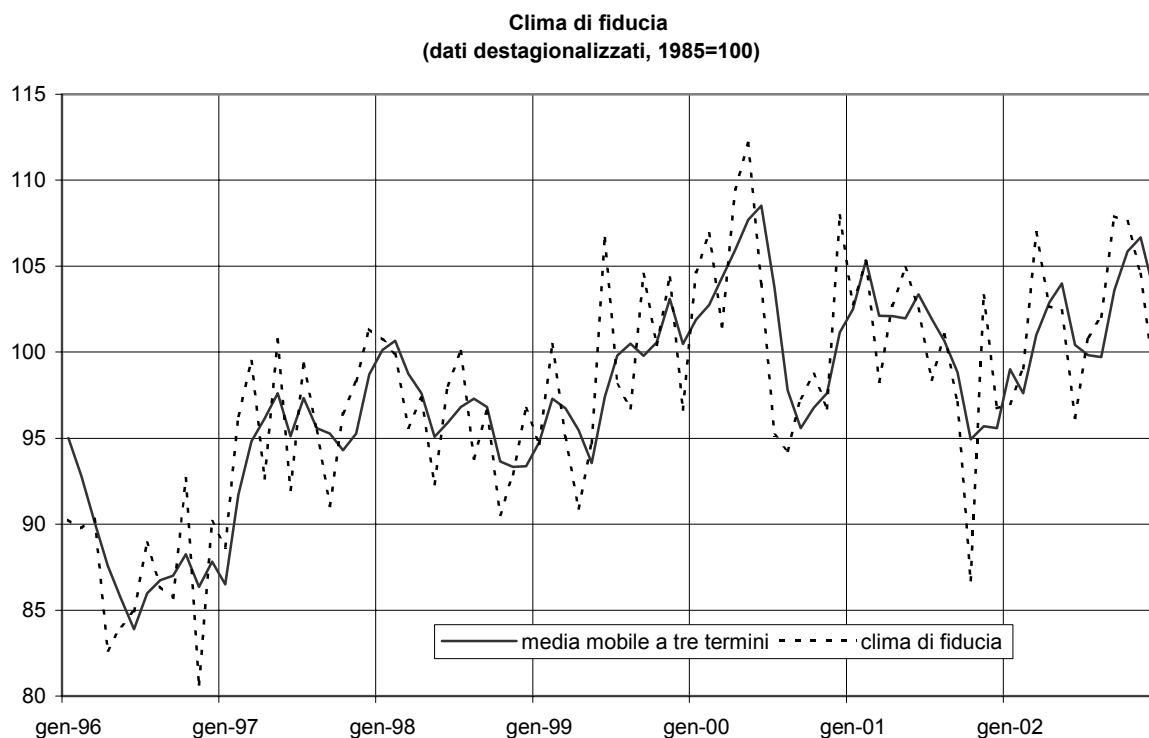
Dicembre 2002



## INCHIESTA MENSILE ISAE PRESSO LE IMPRESE DEL COMMERCIO AL MINUTO TRADIZIONALE E DELLA GRANDE DISTRIBUZIONE

Periodo di riferimento: dicembre 2002

- *Il clima di fiducia delle imprese del commercio al minuto, considerato al netto dei fattori stagionali, si attesta a dicembre a 98,7, in calo rispetto al mese precedente (quando era pari a 104,5)*
- *Migliorano i giudizi sullo stato corrente degli affari, ma tornano negative le previsioni relative al loro andamento futuro ed emergono segnali di accumulo delle scorte di prodotti finiti*
- *Disaggregando per tipologia distributiva, a fornire indicazioni negative sono soprattutto le imprese del commercio tradizionale, sebbene un calo si registra anche in quelle della grande distribuzione*
- *Tra le serie che non compongono il clima di fiducia, migliorano leggermente le previsioni a breve termine sull'andamento dell'occupazione; dal lato dei prezzi, infine, si allentano le tensioni inflazionistiche, sia nel commercio tradizionale, sia nella grande distribuzione*



## Risultati generali

Secondo l'inchiesta condotta dall'ISAE su un panel di circa 1.000 imprese della piccola e grande distribuzione, il clima di fiducia nel settore del commercio al minuto scende a dicembre a 98,7, sui bassi livelli del primo bimestre dell'anno. Particolarmente forte è la riduzione dell'indicatore relativo alle sole imprese della distribuzione tradizionale (96,6 a dicembre, da 102,9 di novembre); cala invece di circa tre punti percentuali l'indice della grande distribuzione, che si attesta a 110,9 (era 114,3 a novembre), mantenendosi comunque ancora su livelli nettamente superiori a quelli della prima metà dell'anno.

Recuperano i giudizi, ma peggiorano le previsioni a breve termine, sull'andamento degli affari, in un contesto caratterizzato da un forte accumulo di scorte di magazzino. Migliorano però gradualmente le aspettative a breve termine sull'andamento dell'occupazione, e sembrano attenuarsi le tensioni dal lato dei prezzi dei fornitori.

### Clima di fiducia e saldi delle serie componenti l'indice (valori destagionalizzati).

Anno 2002	Clima di fiducia	Andamento degli affari (giudizi)	Andamento degli affari (previsioni)	Scorte
Ago	102,1	-10	-3	15
Sett.	107,9	-3	-2	7
Ott.	107,6	-1	3	15
Nov.	104,5	-10	0	11
Dic.	98,7	-1	-13	23

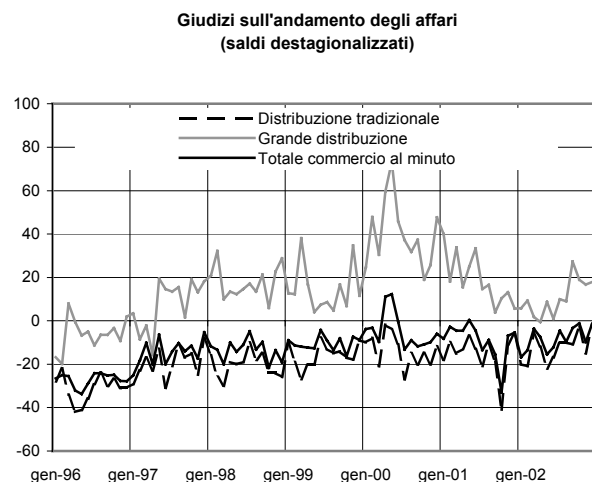
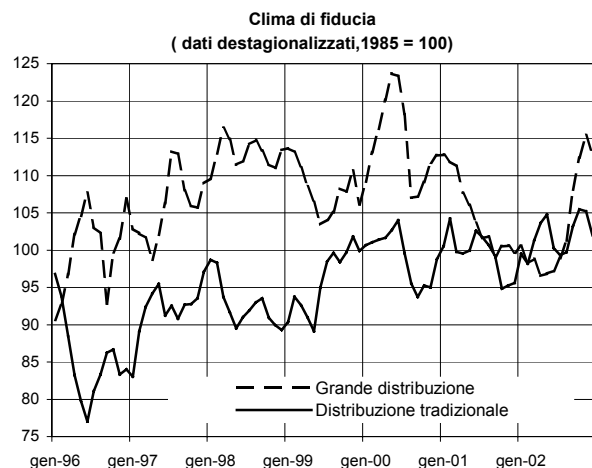
### Situazione nel mese di riferimento (dicembre 2002)

A dicembre, le imprese intervistate dall'ISAE esprimono giudizi positivi sia sull'andamento corrente degli affari, sia sul livello dei prezzi praticati dai fornitori: i saldi destagionalizzati si attestano rispettivamente a -1 (da -10 di novembre) e a 38 (da 39 del mese scorso). E' giudicato però in crescita il livello delle giacenze, il cui saldo (che non risulta affetto da stagionalità) si attesta a 23 (11 a novembre).

I giudizi sull'andamento corrente degli affari sono particolarmente favorevoli per quanto riguarda le imprese

della distribuzione tradizionale: il saldo destagionalizzato, pur conservando il segno negativo, recupera infatti da -15 a -2. Nelle imprese della piccola distribuzione emergono indicazioni positive anche dal lato dei prezzi: il saldo relativo al loro andamento corrente, depurato dai fattori stagionali, pur mantenendosi ancora su livelli elevati, flette da 45 di novembre a 42. Gli operatori della distribuzione tradizionale giudicano però in aumento il livello delle scorte, il cui saldo cresce fino a 26 (da 13 di novembre).

Anche le imprese della grande distribuzione esprimono giudizi positivi sia sull'andamento corrente degli affari sia sul livello corrente dei prezzi: il saldo relativo alla prima variabile aumenta, seppur lievemente, a 18 (da 17 di novembre); quello relativo alla seconda scende a 5 (da 9 a novembre). Anche gli operatori della grande distribuzione giudicano però in aumento il livello delle scorte (da 1 a 5 in dicembre il relativo saldo).



## Previsioni per i mesi successivi

A dicembre, le imprese intervistate dall'ISAE sono pessimiste sulle prospettive a medio termine del proprio giro d'affari: il relativo saldo destagionalizzato peggiora nettamente, tornando negativo per la prima volta dallo scorso settembre e attestandosi a -13 (da 0 a novembre). Migliorano invece le previsioni sull'occupazione, il cui saldo, depurato dai fattori stagionali, recupera da -3 a -1, e quelle sul livello dei prezzi (da 40 di novembre a 36 il relativo saldo).

Le aspettative sull'andamento degli affari peggiorano in particolare per le imprese della distribuzione tradizionale, dove il saldo destagionalizzato crolla a -22 (-6 a novembre). Il pessimismo caratterizza anche le imprese della grande distribuzione, per le quali il saldo destagionalizzato, pur rimanendo nel complesso positivo, scende da 34 a 26. Per quanto riguarda l'occupazione, invece, provengono segnali di recupero dalla distribuzione tradizionale (-4 da -11 di novembre) e, al contrario, segnali sfavorevoli dalla grande distribuzione (da 37 a 18).

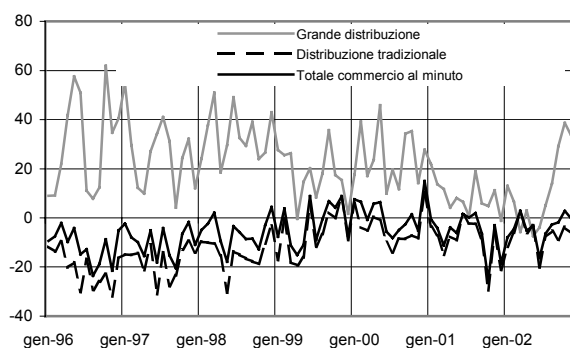
Segnali sfavorevoli provengono anche dal lato delle attese sugli ordini. Anche in questo caso, ad essere particolarmente negative sono le previsioni dagli operatori della distribuzione tradizionale (il saldo destagionalizzato scende da -22 di novembre a -28); le attese si mantengono invece nel complesso positive, anche se in lieve ripiegamento, nella grande distribuzione (da 19 a 18 il saldo destagionalizzato).

Dal lato dei prezzi, infine, sembrano allentarsi le tensioni inflazionistiche emerse dalla rilevazione del mese scorso: il saldo destagionalizzato relativo al livello futuro dei prezzi flette da 39 a 38 per la distribuzione tradizionale e da 41 a 33 per la distribuzione "moderna".

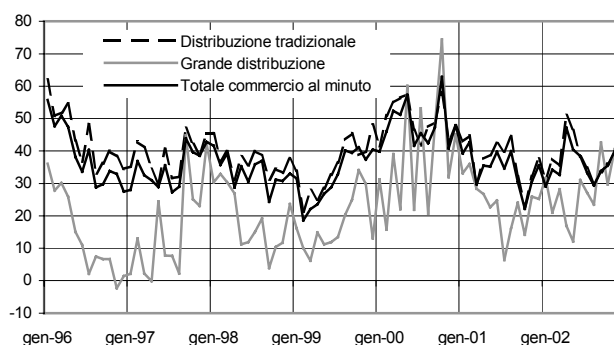
## Previsioni per i successivi tre mesi sul numero degli occupati (saldi destagionalizzati)

	Commercio nel complesso	Grande distribuzione	Distribuzione tradizionale
Ago.	-5	14	-9
Sett.	-4	9	-7
Ott.	8	32	2
Nov.	-3	37	-11
Dic.	-1	18	-4

Previsioni sull'andamento degli affari (saldi destagionalizzati)



Attese a breve termine sull'andamento dei prezzi dei fornitori (saldi destagionalizzati)



# INCHIESTA ISAE-UE SUL COMMERCIO AL MINUTO IN ITALIA - DICEMBRE 2002

(Dati grezzi in % delle risposte)

date dell'inchiesta	GIUDIZI SULLA SITUAZIONE DEL MESE												PREVISIONI																
	Andamento degli affari (a)					Giacenze (b)			Prezzi dei fornitori (c)				(a 3 - 4 mesi)				(a 6 mesi)												
	B	N	C	SA	TE	A	TB	SA	A	S	D	SA	Volume ordini da passare (c)				Numero degli occupati (c)				Prezzi dei fornitori (c)				Andamento degli affari (d)				
													A	S	D	SA	A	S	D	SA	A	S	D	SA	M	U	P	SA	
COMMERCIO AL MINUTO TRADIZIONALE																													
2001	gennaio	5	70	25	-20	33	66	1	32	38	60	2	36	8	76	17	-9	12	84	4	8	40	59	1	39	10	68	22	-12
	febbraio	8	72	20	-12	23	74	4	19	49	49	2	47	7	72	22	-15	6	87	7	-1	58	41	1	57	17	74	9	8
	marzo	8	66	26	-18	18	82	1	17	48	52	0	48	11	58	30	-19	2	85	12	-10	46	54	0	46	14	65	21	-7
	aprile	13	64	23	-10	16	82	2	14	58	38	3	55	3	71	27	-24	4	84	12	-8	50	48	1	49	12	70	18	-6
	maggio	12	61	27	-15	26	74	0	26	48	49	2	46	9	51	40	-31	1	82	17	-16	38	54	8	30	19	47	33	-14
	giugno	8	71	21	-13	24	73	4	20	57	43	0	57	10	60	30	-20	9	83	8	1	39	60	1	38	12	73	15	-3
	luglio	15	63	22	-7	17	78	4	13	48	52	0	48	17	57	26	-9	6	89	5	1	40	60	0	40	14	68	18	-4
	agosto	15	57	28	-13	24	76	0	24	41	59	0	41	10	69	21	-11	7	85	8	-1	38	61	1	37	11	79	11	0
	settembre	7	67	26	-19	19	81	0	19	35	62	3	32	7	59	34	-27	3	86	11	-8	35	64	1	34	13	62	25	-12
	ottobre	6	47	47	-41	12	88	0	12	21	79	0	21	5	43	52	-47	2	90	8	-6	19	81	0	19	15	38	47	-32
	novembre	8	74	19	-11	18	81	2	16	26	71	2	24	6	61	33	-27	6	82	12	-6	32	64	4	28	13	65	22	-9
	dicembre	17	61	23	-6	19	79	3	16	41	58	1	40	4	56	40	-36	8	85	7	1	51	45	4	47	9	56	35	-26
2002	gennaio	7	66	27	-20	21	78	2	19	40	58	2	38	4	59	37	-33	6	84	10	-4	37	61	3	34	9	68	23	-14
	febbraio	8	63	29	-21	16	84	0	16	44	53	3	41	5	58	37	-32	11	83	7	4	42	58	0	42	16	63	21	-5
	marzo	16	63	22	-6	17	82	1	16	39	58	3	36	8	63	29	-21	18	75	7	11	33	65	2	31	23	60	17	6
	aprile	7	75	19	-12	16	83	1	15	62	34	4	58	5	74	21	-16	6	89	5	1	59	39	2	57	9	79	12	-3
	maggio	6	66	28	-22	21	68	11	10	40	52	8	32	8	70	22	-14	15	69	16	-1	48	52	0	48	16	70	14	2
	giugno	11	61	28	-17	20	79	2	18	37	56	7	30	7	58	36	-29	7	87	6	1	36	61	3	33	9	61	29	-20
	luglio	13	64	23	-10	24	75	1	23	35	61	4	31	5	63	32	-27	4	88	8	-4	31	67	2	29	13	64	23	-10
	agosto	12	66	22	-10	18	81	1	17	34	64	2	32	9	63	28	-19	4	83	13	-9	30	69	2	28	15	67	18	-3
	settembre	10	68	21	-11	12	83	4	8	41	57	2	39	5	65	30	-25	3	87	10	-7	36	62	1	35	10	68	22	-12
	ottobre	14	69	17	-3	18	82	1	17	34	64	2	32	8	68	24	-16	7	88	5	2	34	64	2	32	17	61	22	-5
	novembre	10	64	25	-15	17	79	4	13	40	59	1	39	3	71	25	-22	3	83	14	-11	37	61	2	35	13	64	23	-10
	dicembre	18	62	20	-2	27	73	1	26	46	52	2	44	8	56	36	-28	4	88	8	-4	49	49	2	47	12	50	37	-25
GRANDE DISTRIBUZIONE																													
2001	gennaio	19	80	1	18	2	98	0	2	22	76	2	20	13	85	2	11	13	86	1	12	32	67	0	32	7	93	1	6
	febbraio	61	36	4	57	29	71	0	29	52	47	1	51	40	39	21	19	23	64	12	11	48	51	0	48	38	53	9	29
	marzo	41	58	1	40	15	85	0	15	45	55	0	45	6	93	1	5	27	72	1	26	33	67	0	33	22	77	1	21
	aprile	17	79	4	13	2	98	0	2	28	71	0	28	13	85	2	11	19	80	1	18	38	62	0	38	15	84	1	14
	maggio	34	65	1	33	1	99	0	1	22	78	0	22	13	86	1	12	12	88	0	12	26	73	0	26	14	85	1	13
	giugno	12	87	1	11	2	98	0	2	19	79	1	18	18	79	3	15	21	77	1	20	30	68	2	28	13	86	1	12
	luglio	37	60	3	34	18	82	0	18	35	62	3	32	12	84	3	9	20	79	0	20	24	73	3	21	12	87	1	11
	agosto	37	62	1	36	20	80	0	20	37	63	0	37	5	94	1	4	11	89	1	10	25	75	0	25	11	88	1	10
	settembre	13	85	1	12	18	82	0	18	9	88	4	5	8	87	6	2	15	84	1	14	25	75	0	25	4	90	6	-2
	ottobre	10	88	2	8	3	97	0	3	11	84	5	6	12	85	3	9	14	86	0	14	14	86	0	14	6	86	8	-2
	novembre	4	95	1	3	6	94	0	6	16	84	0	16	3	90	8	-5	12	87	2	10	25	75	0	25	6	93	1	5
	dicembre	9	90	1	8	20	80	0	20	16	84	0	16	21	77	1	20	13	86	1	12	25	75	0	25	4	90	6	-2
2002	gennaio	19	73	8	11	2	98	0	2	12	88	0	12	6	86	8	-2	15	85	1	14	30	70	0	30	13	86	1	12
	febbraio	11	82	7	4	19	81	0	19	15	85	0	15	22	71	7	15	10	90	0	10	23	76	0	23	12	84	5	7
	marzo	6	92	1	5	2	97	0	2	12	88	0	12	12	86	2	10	14	86	1	13	31	69	0	31	6	88	6	0
	aprile	4	93	3	1	3	97	0	3	16	84	0	16	5	93	2	3	7	92	2	5	14	86	0	14	6	93	1	5
	maggio	10	89	1	9	2	98	0	2	13	87	0	13	5	93	2	3	2	97	1	1	14	86	0	14	6	87	7	-1
	giugno	9	88	3	6	2	98	0	2	13	87	0	13	1	97	2	-1	12	87	1	11	32	68	0	32	3	96	1	2
	luglio	10	88	2	8	4	96	0	4	13	87	0	13	2	94	4	-2	10	89	1	9	27	73	0	27	7	91	2	5
	agosto	9	89	1	8	3	97	0	3	19	81	0	19	6	93	2	4	14	85	1	13	23	76	2	21	11	86	3	8
	settembre	21	78	1	20	2	98	0	2	36	64	0	36	1	97	2	-1	9	90	1	8	44	56	0	44	25	74	1	24
	ottobre	23	76	1	22	4	96	0	4	16	84	0	16	27	71	2	25	35	64	1	34	28	72	0	28	33	66	1	32
	novembre	18	81	1	17	1	99	0	1	16	80	5	11	21	78	1	20	35	65	0	35	41	59	0	41	25	75	0	25
	dicembre	22	76	2	20	7	92	0	7	12	83	5	7	23	72	5	18	17	82	1	16	33	66	0	33	28	70	2	26

(a): B=Buono, N=Normale, C=Cattivo, SA=Saldo (B - C)

(b): TE=Troppo elevate, A=Adeguate, TB=Troppo basse, SA=Saldo (TE -TA)

(c): A=Aumento, S=Stazionarietà, D=Diminuzione, SA=Saldo (A - D)

(d): M=In miglioramento, U=Uguale, P=In peggioramento, SA=Saldo M - P)

**INCHIESTA ISAE-UE PRESSO LE IMPRESE DEL COMMERCIO AL MINUTO IN ITALIA**  
(saldi destagionalizzati)

date dell'inchiesta	CLIMA DI FIDUCIA	GIUDIZI SULLA SITUAZIONE DEL MESE		PREVISIONI A SEI MESI
		Andamento degli affari	Giacenze	Andamento degli affari
<b>COMMERCIO AL MINUTO TRADIZIONALE</b>				
2001				
gennaio	101,2	-18	17	-4
febbraio	104,1	-10	14	-7
marzo	94,4	-15	26	-15
aprile	100,4	-13	20	-8
maggio	104,9	-7	13	-9
giugno	102,3	-13	24	1
luglio	97,8	-21	24	-2
agosto	101,6	-11	24	-2
settembre	97,9	-19	19	-9
ottobre	84,2	-41	12	-30
novembre	103,2	-11	16	-6
dicembre	99,4	-6	16	-21
2002				
gennaio	96,4	-20	19	-12
febbraio	99,5	-21	16	-6
marzo	108,5	-6	16	2
aprile	103,3	-12	15	-6
maggio	102,5	-22	10	-3
giugno	94,8	-17	18	-20
luglio	100,3	-10	23	-8
agosto	103,6	-10	17	-5
settembre	105,3	-11	8	-9
ottobre	106,9	-3	17	-4
novembre	102,9	-15	13	-6
dicembre	96,6	-2	26	-22
<b>GRANDE DISTRIBUZIONE</b>				
2001				
gennaio	113,6	40	15	22
febbraio	107,9	18	2	14
marzo	112,5	34	2	12
aprile	103,0	15	5	4
maggio	103,0	25	18	8
giugno	105,0	33	19	6
luglio	96,8	15	20	1
agosto	103,6	16	19	19
settembre	96,6	4	14	6
ottobre	101,2	10	6	5
novembre	104,1	13	6	11
dicembre	93,9	6	18	-1
2002				
gennaio	103,7	6	2	13
febbraio	97,1	9	19	7
marzo	95,9	2	3	-6
aprile	97,0	-1	6	3
maggio	97,8	9	2	-7
giugno	96,8	1	1	-4
luglio	101,9	10	4	5
agosto	105,0	9	2	14
settembre	117,3	27	-2	29
ottobre	114,9	19	7	39
novembre	114,3	17	1	34
dicembre	110,9	18	5	26

## **LE PUBBLICAZIONI DELL'ISAE**

### **Rapporti trimestrali**

Serie: *“Le previsioni per l’economia italiana”*

Numeri pubblicati:

luglio 1999  
gennaio 2000  
luglio 2000  
gennaio 2001  
luglio 2001  
gennaio 2002  
luglio 2002

Serie: *“Priorità nazionali”*

Numeri pubblicati:

aprile 2000 - *Regolamentazione, competitività e cittadinanza*  
aprile 2001 - *Intenzioni e risultati della regolamentazione*  
aprile 2002 - *Trasparenza, flessibilità, opportunità*

Serie: *“Finanza pubblica e redistribuzione”*

Numeri pubblicati:

ottobre 1999  
ottobre 2000  
ottobre 2001  
ottobre 2002

### **Collana “I temi dei Rapporti trimestrali ISAE”**

Giustizia: tempi e interazioni con il sistema economico

Dirigenza pubblica: strumento o limite dell’efficienza economica?

Federalismo e interesse nazionale: standard sanitari e contenimento della spesa pubblica

Differenze di povertà su scala nazionale e internazionale

ISEE: che cosa farne?

Ambiente normativo e competitività

I Conti Generazionali dell’Italia

Convenienze e costi nello smobilizzo del TFR

Normativa sul pubblico impiego e qualità del servizio dell’amministrazione

La diffusione dei contratti a termine

Il “sommerso”: cause, intensità territoriali, politiche di regolarizzazione

L’attuazione del federalismo costituzionale

La liberalizzazione del commercio al dettaglio: una prima verifica

### **Rapporti annuali**

In vendita presso le maggiori librerie

*Rapporto Annuale sullo Stato dell’Unione Europea*, 2001, Bologna, Il Mulino

*Rapporto Annuale sullo Stato dell’Unione Europea*, 2002, Bologna, Il Mulino

### **ISAE Congiuntura**

Numeri pubblicati nel 2002:

- n. 1: *Confronto sulle imprese manifatturiere ed estrattive italiane, tedesche e francesi; novembre - dicembre 2001*
- n. 2: *Inchiesta trimestrale ISAE presso le imprese di servizi /1; quarto trimestre 2001*
- n. 3: *Inchiesta mensile ISAE presso i consumatori /1; gennaio 2002*
- n. 4/5: *Inchiesta mensile ISAE sulle imprese manifatturiere ed estrattive /1; dicembre 2001*
- n. 6: *Aspetti territoriali: imprese e consumatori /1; quarto trimestre 2001*
- n. 7: *Inchiesta semestrale ISAE sugli investimenti delle imprese industriali /1; novembre 2001*
- n. 8: *Inchiesta mensile ISAE presso i consumatori /2; febbraio 2002*
- n. 9/10: *Inchiesta mensile ISAE sulle imprese manifatturiere ed estrattive /2; gennaio - febbraio 2002*
- n. 11: *Inchiesta mensile ISAE presso i consumatori /3; marzo 2002*
- n. 12: *Aspetti territoriali: imprese e consumatori /2; primo trimestre 2002*
- n. 13: *Inchiesta trimestrale ISAE presso le imprese di servizi /2; primo trimestre 2002*
- n. 14/15: *Inchiesta mensile ISAE sulle imprese manifatturiere ed estrattive /3; marzo 2002*
- n. 16: *Inchiesta mensile ISAE presso i consumatori /4; aprile 2002*
- n. 17/18: *Inchiesta mensile ISAE sulle imprese manifatturiere ed estrattive /4; aprile 2002*
- n. 19: *Inchiesta ISAE sugli investimenti delle imprese manifatturiere ed estrattive /2; marzo 2002*
- n. 20: *Inchiesta mensile ISAE presso i consumatori /5; maggio 2002*
- n. 21/22: *Inchiesta mensile ISAE sulle imprese manifatturiere ed estrattive /5; maggio 2002*
- n. 23: *Inchiesta mensile ISAE presso i consumatori /6; giugno 2002*
- n. 24: *Inchiesta trimestrale ISAE presso le imprese di servizi /3; secondo trimestre 2002*
- n. 25/26: *Inchiesta mensile ISAE sulle imprese manifatturiere ed estrattive /6; giugno 2002*

- n. 27: *Elaborazioni trimestrali, a livello territoriale, delle inchieste ISAE sui consumatori e sulle imprese manifatturiere ed estrattive /3; secondo trimestre 2002*
- n. 28: *Inchiesta mensile ISAE presso i consumatori /7; luglio 2002*
- n. 29/30: *Inchiesta mensile ISAE sulle imprese manifatturiere ed estrattive /7; luglio 2002*
- n. 31: *Inchiesta mensile ISAE presso i consumatori /8; agosto 2002*
- n. 32: *Inchiesta mensile ISAE sulle imprese manifatturiere ed estrattive /8; agosto 2002*
- n. 33: *Inchiesta mensile ISAE presso i consumatori /9; settembre 2002*
- n. 34: *Inchiesta trimestrale ISAE presso le imprese di servizi /4; terzo trimestre 2002*
- n. 35: *Elaborazioni trimestrali, a livello territoriale, delle inchieste ISAE sui consumatori e sulle imprese manifatturiere ed estrattive /4; terzo trimestre 2002*
- n. 36/37: *Inchiesta mensile ISAE sulle imprese manifatturiere ed estrattive /9; settembre 2002*
- n. 38: *Inchiesta mensile ISAE presso i consumatori /10; ottobre 2002*
- n. 39/40: *Inchiesta mensile ISAE sulle imprese manifatturiere ed estrattive /10; ottobre 2002*
- n. 41: *Inchiesta mensile ISAE presso le imprese del commercio al minuto tradizionale e della grande distribuzione /1; settembre 2002*
- n. 42: *Inchiesta mensile ISAE presso le imprese i consumatori /11; novembre 2002*
- n. 43: *Inchiesta mensile ISAE presso le imprese del commercio al minuto tradizionale e della grande distribuzione /2; ottobre 2002*
- n. 44/45: *Inchiesta mensile ISAE sulle imprese manifatturiere ed estrattive /11; novembre 2002*
- n. 46: *Inchiesta ISAE sugli investimenti delle imprese manifatturiere ed estrattive /3; novembre 2002*
- n. 47: *Inchiesta mensile ISAE presso le imprese i consumatori /12; dicembre 2002*
- n. 48/49: *Inchiesta mensile ISAE sulle imprese manifatturiere ed estrattive /12; dicembre 2002*

Numeri pubblicati nel 2003:

- n. 1: *Inchiesta mensile ISAE presso le imprese del commercio al minuto tradizionale e della grande distribuzione /1; novembre 2002*
  - n. 2: *Inchiesta mensile ISAE presso le imprese i consumatori /1; gennaio 2003*
  - n. 3: *Inchiesta mensile ISAE presso le imprese di servizi/1; quarto trimestre 2002 e gennaio 2003*
  - n. 4: *Elaborazioni trimestrali, a livello territoriale, delle inchieste ISAE sui consumatori e sulle imprese manifatturiere ed estrattive /4; quarto trimestre 2002*
  - n. 5: *Inchiesta mensile ISAE presso le imprese del commercio al minuto tradizionale e della grande distribuzione /2; dicembre 2002*
- in uscita:*
- n. 6/7: *Inchiesta mensile ISAE sulle imprese manifatturiere ed estrattive /1; gennaio 2003*

## **Nota mensile**

Numeri pubblicati nel 2002:

- gennaio - *La manovra per il 2002: effetti distributivi*
- febbraio - *Il punto sul ciclo industriale italiano*
- marzo - *Dalla ripresa degli scambi mondiali atteso l'impulso alla crescita*
- aprile - *Tutti i numeri della ripresa*
- maggio - *Prosegue il rallentamento dei prezzi, frenato da alcune rigidità dei mercati e dal peggioramento delle aspettative di inflazione dei consumatori*
- giugno - *Prosegue la ripresa americana sospinta dalle politiche macroeconomiche espansive*
- luglio - *L'andamento della povertà soggettiva in Italia*
- settembre - *Una ripresa industriale in stallo*
- ottobre - *Legge finanziaria, risanamento del bilancio e spesa pubblica decentrata*
- novembre - *Calo della produttività e inefficienza dei mercati frenano il processo di disinflazione, che dovrebbe comunque riprendere il prossimo anno*
- dicembre - *La ripresa nei paesi emergenti dell'Asia*

## **Altre pubblicazioni**

2002: *Le Autorità indipendenti di regolazione e garanzia*, Milano, Il Sole 24 Ore

Per acquisto e abbonamenti:

consultare la pagina *Diffusione e vendita* sul sito Internet [www.isae.it](http://www.isae.it), oppure rivolgersi a *Ufficio Marketing e Politiche di Promozione dei Prodotti ISAE*, ISAE, Piazza dell'Indipendenza 4, 00185, Roma - tel. 06 4448 2601 - fax 06 4448 2219.

" ISAE CONGIUNTURA " - Registrazione del Tribunale di Roma n° 80/2000 del 16 febbraio 2000  
Direttore Responsabile Fulvia Brunetti  
ISTITUTO DI STUDI E ANALISI ECONOMICA  
ISAE - Roma - Piazza dell'Indipendenza, 4 - 00185

STAMPATO PRESSO LA SEDE DELL'ISTITUTO - gennaio 2003

---

CALENDARIO INCHIESTE ISAE  
SECONDO SEMESTRE 2002

---

**2 luglio**

*Inchieste mensili presso le imprese manifatturiere ed estrattive italiane, francesi e tedesche effettuate da ISAE, INSEE e IFO (mese di riferimento: giugno)*

**3 luglio**

*Elaborazioni trimestrali, a livello territoriale, delle inchieste ISAE sui consumatori e sulle imprese manifatturiere ed estrattive (periodo di riferimento: II trimestre 2002)*

**16 luglio**

*Il quadro congiunturale dell'economia romana (periodo di riferimento: II trimestre 2002)*

**19 luglio**

*Inchiesta mensile ISAE presso i consumatori (mese di riferimento: luglio)*

**24 luglio**

*Inchiesta mensile ISAE presso le imprese manifatturiere ed estrattive (mese di riferimento: luglio)*

**31 luglio**

*Inchieste mensili presso le imprese manifatturiere ed estrattive italiane, francesi e tedesche effettuate da ISAE, INSEE e IFO (mese di riferimento: luglio)*

**3 settembre**

*Inchiesta mensile ISAE presso i consumatori (mese di riferimento: agosto)*

**6 settembre**

*Inchiesta mensile ISAE presso le imprese manifatturiere ed estrattive (mese di riferimento: agosto)*

**19 settembre**

*Inchiesta mensile ISAE presso i consumatori (mese di riferimento: settembre)*

**25 settembre**

*Inchiesta mensile ISAE presso le imprese manifatturiere ed estrattive (mese di riferimento: settembre)*

**27 settembre**

*Inchiesta trimestrale ISAE presso le imprese di servizi (periodo di riferimento: III trimestre 2002)*

**1 ottobre**

*Elaborazioni trimestrali, a livello territoriale, delle inchieste ISAE sui consumatori e sulle imprese manifatturiere ed estrattive (periodo di riferimento: III trimestre 2002)*

**2 ottobre**

*Inchieste mensili presso le imprese manifatturiere ed estrattive italiane, francesi e tedesche effettuate da ISAE, INSEE e IFO (mese di riferimento: agosto-settembre)*

**16 ottobre**

*Il quadro congiunturale dell'economia romana (periodo di riferimento: III trimestre 2002)*

**18 ottobre**

*Inchiesta mensile ISAE presso i consumatori (mese di riferimento: ottobre)*

**25 ottobre**

*Inchiesta mensile ISAE presso le imprese manifatturiere ed estrattive (mese di riferimento: ottobre)*

**30 ottobre**

*Inchiesta mensile ISAE presso le imprese del commercio al minuto tradizionale e della grande distribuzione (mese di riferimento: settembre)*

**5 novembre**

*Inchieste mensili presso le imprese manifatturiere ed estrattive italiane, francesi e tedesche effettuate da ISAE, INSEE e IFO (mese di riferimento: ottobre)*

**21 novembre**

*Inchiesta mensile ISAE presso i consumatori (mese di riferimento: novembre)*

**26 novembre**

*Inchiesta mensile ISAE presso le imprese manifatturiere ed estrattive (mese di riferimento: novembre)*

**29 novembre**

*Inchiesta mensile ISAE presso le imprese del commercio al minuto tradizionale e della grande distribuzione (mese di riferimento: ottobre)*

**3 dicembre**

*Inchieste mensili presso le imprese manifatturiere ed estrattive italiane, francesi e tedesche effettuate da ISAE, INSEE e IFO (mese di riferimento: novembre)*

**11 dicembre**

*Inchiesta ISAE sugli investimenti delle imprese manifatturiere ed estrattive (periodo di riferimento: novembre 2002)*

**19 dicembre**

*Inchiesta mensile ISAE presso i consumatori (mese di riferimento: dicembre)*

**23 dicembre**

*Inchiesta mensile ISAE presso le imprese manifatturiere ed estrattive (mese di riferimento: dicembre)*

**2 gennaio 2003**

*Inchiesta mensile ISAE presso le imprese del commercio al minuto tradizionale e della grande distribuzione (mese di riferimento: novembre)*

**7 gennaio**

*Inchieste mensili presso le imprese manifatturiere ed estrattive italiane, francesi e tedesche effettuate da ISAE, INSEE e IFO (mese di riferimento: dicembre)*

**21 gennaio**

*Inchiesta mensile ISAE presso i consumatori (mese di riferimento: gennaio)*

**22 gennaio**

*Elaborazioni trimestrali, a livello territoriale, delle inchieste ISAE sui consumatori e sulle imprese manifatturiere ed estrattive (periodo di riferimento: IV trimestre 2002)*

**23 gennaio**

*Inchiesta mensile ISAE presso le imprese manifatturiere ed estrattive (mese di riferimento: gennaio)*

**28 gennaio**

*Inchiesta mensile ISAE presso le imprese di servizi (periodo di riferimento: IV trimestre 2002 e gennaio 2003)*

**29 gennaio**

*Inchiesta mensile ISAE presso le imprese del commercio al minuto tradizionale e della grande distribuzione (mese di riferimento: dicembre)*

**3 febbraio**

*Inchieste mensili presso le imprese manifatturiere ed estrattive italiane, francesi e tedesche effettuate da ISAE, INSEE e IFO (mese di riferimento: gennaio)*

**ISAE - ISTITUTO DI STUDI E ANALISI ECONOMICA**

Piazza dell'Indipendenza, 4 - Roma 00185

[www.isae.it](http://www.isae.it)

**€ 20 (Iva inclusa)**

Spedizione in abbonamento postale articolo 2 comma 20/c legge 662/96 - Direzione Commerciale di Roma