



**ISTITUTO  
DI STUDI  
E ANALISI  
ECONOMICA**

Piazza dell'Indipendenza, 4  
00185 Roma  
tel. 06444821 - fax 0644482219

[www.isae.it](http://www.isae.it)

**ISAE CONGIUNTURA**

**N° 9 - 26 febbraio 2004**

---

**INCHIESTA MENSILE ISAE PRESSO  
LE IMPRESE DEL COMMERCIO  
AL MINUTO TRADIZIONALE E  
DELLA GRANDE DISTRIBUZIONE / 3**

**Gennaio 2004**

## NOTA INFORMATIVA

L'indagine congiunturale ISAE sul commercio al minuto tradizionale e della grande distribuzione è mensile e viene condotta, consecutivamente per dodici mesi l'anno, presso le imprese comprese nei settori classificati nelle divisioni ATECO91, 50 e 52. L'indagine ha avuto inizio nel 1986 su base bimestrale, ed è divenuta mensile a partire dal 1992.

Il campione teorico è un *panel* di 1.000 imprese, stratificato per due tipologie aziendali (distribuzione tradizionale e grande distribuzione), per quattro ripartizioni territoriali (Nord-Ovest, Nord-Est, Centro, Sud) ed, infine, per cinque settori di attività (Alimentari, Tessili e Abbigliamento, Articoli per la casa di cui: Elettrodomestici ed Altro, Mezzi di trasporto, Altri prodotti non precedentemente considerati). La numerosità di strato è proporzionale all'universo ASIA delle imprese del commercio con 3 o più addetti ed è stata pesata con il valore del fatturato. La tecnica di rilevazione utilizzata è quella postale. Il questionario è caratterizzato da sette domande qualitative con tre modalità di risposta concernenti in particolare: i giudizi sull'andamento degli affari, sul volume delle scorte, sul livello dei prezzi; le previsioni a tre mesi sul volume degli ordini, sul numero delle persone occupate, sui prezzi dei fornitori; le previsioni a sei mesi sull'andamento degli affari.

Ogni impresa appartenente al campione è invitata a rispondere al questionario con riferimento sia all'attività considerata nel complesso sia per ciascun settore merceologico di competenza. In una seconda sezione il questionario prevede, inoltre, quattro domande strutturali a carattere quantitativo le cui risposte vengono però utilizzate solo in forma aggregata per le elaborazioni statistiche dei risultati complessivi dell'inchiesta.

La tecnica adottata per la quantificazione dei dati è quella del saldo, ottenuto dalla differenza fra le frequenze percentuali corrispondenti alle modalità di risposta estreme. Per ciascuna domanda, le frequenze e i saldi sono calcolati distintamente per i due caratteri: commercio al minuto tradizionale e commercio della grande distribuzione. L'aggregazione dei due saldi, finalizzata all'ottenimento di un valore rappresentativo per l'intero commercio, viene effettuata assegnando il peso, espresso in termini di valore aggiunto, che ciascun comparto ha sul valore complessivo delle vendite (per questo si utilizza la stima ISTAT secondo cui il 17,4% è di competenza della grande distribuzione e l'82,6% della distribuzione tradizionale).

L'Istituto ricorre alla procedura Tramo-Seats quale metodo per la destagionalizzazione delle serie storiche.

L'indicatore del clima di fiducia viene elaborato, in linea con la procedura adottata in sede comunitaria, come media aritmetica semplice dei saldi destagionalizzati relativi alle domande riguardanti: i giudizi sull'andamento degli affari; le previsioni a sei mesi sull'andamento degli affari; i giudizi sulle scorte (questa serie, che peraltro non risulta affetta da stagionalità, viene inserita nel calcolo con il segno invertito).

INCHIESTA MENSILE ISAE PRESSO  
LE IMPRESE DEL COMMERCIO  
AL MINUTO TRADIZIONALE E  
DELLA GRANDE DISTRIBUZIONE / 3

Gennaio 2004

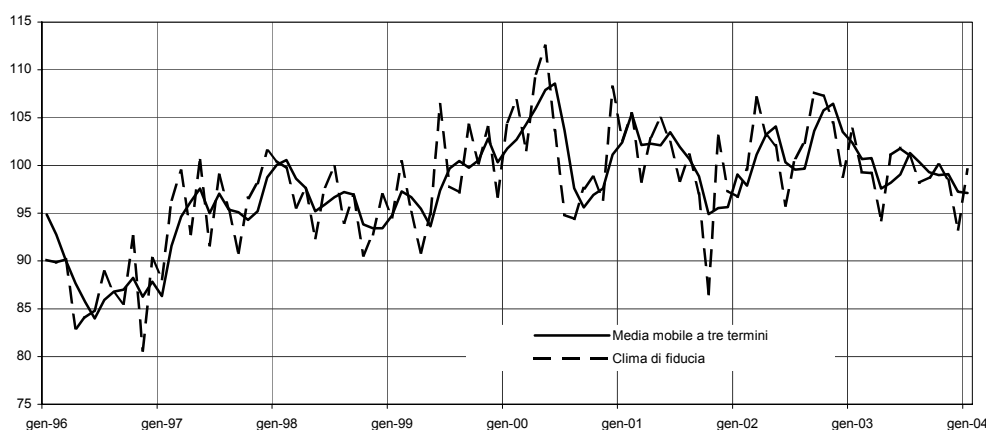


## INCHIESTA MENSILE ISAE PRESSO LE IMPRESE DEL COMMERCIO AL MINUTO TRADIZIONALE E DELLA GRANDE DISTRIBUZIONE

Periodo di riferimento: gennaio 2004

- *Torna a salire a gennaio il clima di fiducia delle imprese del commercio: l'indice, considerato al netto dei fattori stagionali, è salito a 99,5 (93,3 in dicembre), recuperando interamente la caduta registrata il mese precedente e attestandosi al di sopra dei valori dello scorso novembre*
- *Recuperano in modo marcato i giudizi sull'andamento corrente degli affari e si ridimensionano le scorte di magazzino; si fanno meno negative anche le attese sul volume futuro delle vendite*
- *Tra le serie che non entrano nella definizione del clima, cauto ottimismo è emerso dalle attese sul mercato del lavoro e sul volume futuro degli ordini. Dal lato dei prezzi, si segnalano tuttavia nuove tensioni inflazionistiche*
- *Disaggregando per tipologia distributiva, segnali particolarmente positivi sono emersi dalle imprese della distribuzione tradizionale il cui indicatore, al netto della componente stagionale, è salito a 99,1 (da 91,6), sui massimi dal gennaio 2003*
- *Il miglioramento è stato evidente anche per le imprese della distribuzione "moderna" per le quali la fiducia è salita a 108,9 (107,4 in dicembre), il valore più alto, in questo caso, dall'ottobre dello scorso anno*

**Clima di fiducia**  
(dati destagionalizzati, 1985=100)



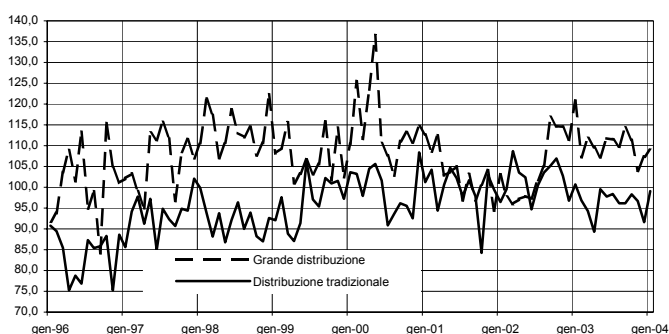
## Risultati generali

Secondo l'inchiesta condotta dall'ISAE su un panel di circa 1.000 imprese della piccola e grande distribuzione, la fiducia dei commercianti italiani ha segnato a gennaio una forte ripresa. Dopo la caduta registrata il mese scorso, l'indicatore destagionalizzato è infatti salito a 99,5 (93,3 in dicembre), portandosi al di sopra del valore medio dell'ultimo trimestre 2003. Rispetto al mese precedente, a migliorare sono stati soprattutto i saldi relativi all'andamento corrente degli affari e al livello delle scorte; più debole, ma comunque significativo, anche il recupero delle attese sull'andamento futuro delle vendite.

Quanto alle variabili che non entrano nella definizione del clima di fiducia, maggior ottimismo è emerso, rispetto al mese precedente, dalle attese sul mercato del lavoro e sul volume degli ordini. Riguardo alle valutazioni sui prezzi, l'inchiesta ha evidenziato la presenza di nuove tensioni inflazionistiche con particolare riguardo alla dinamica attuale dei prezzi dei fornitori.

Disaggregando per tipologia distributiva, segnali particolarmente positivi sono emersi dalle imprese della distribuzione tradizionale il cui indicatore, considerato al netto dei fattori stagionali, è salito a 99,1 (91,6 in dicembre), sui massimi dal gennaio 2003. Il miglioramento è stato comunque evidente anche per le imprese della grande distribuzione per le quali la fiducia si è confermata in crescita per il secondo mese consecutivo (108,9 da 107,4 in dicembre), il valore più alto, in questo caso, dall'ottobre dello scorso anno.

**Clima di fiducia**  
(dati destagionalizzati, 1985=100)

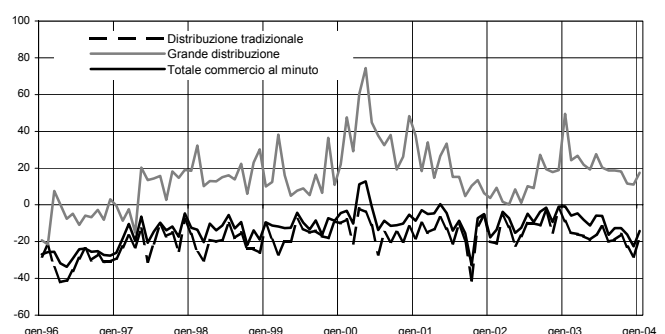


## Situazione nel mese di riferimento (gennaio 2004)

A gennaio tornano a migliorare i giudizi dei commercianti sull'andamento corrente delle vendite: il saldo destagionalizzato della variabile recupera, infatti, portandosi da -23 in dicembre, a -14. Ai giudizi positivi sull'andamento degli affari si accompagna anche un marcato decumulo delle scorte, il cui saldo (che peraltro non risulta affetto da stagionalità) torna a scendere, arrestandosi a 9 (15 in dicembre). Indicazioni meno favorevoli emergono invece dai giudizi espressi dagli intervistati relativamente ai prezzi praticati dai fornitori: il saldo destagionalizzato della variabile, dopo il forte calo fatto registrare il mese scorso, rimbalza nuovamente a 38 (33 in dicembre).

Disaggregando i risultati per tipologia distributiva, le opinioni dei commercianti afferenti alla grande distribuzione, pur in presenza di forte preoccupazione per la dinamica corrente dei prezzi dei fornitori (il saldo destagionalizzato della variabile balza a 28, da 6), evidenziano un marcato miglioramento dei giudizi sull'andamento corrente degli affari (il cui saldo destagionalizzato passa da 11, in dicembre, a 17) ed un lieve accumulo delle scorte (6, 5 in dicembre). In un quadro caratterizzato da una più moderata apprensione per l'andamento corrente dei prezzi dei fornitori (il saldo sale, da 37 in dicembre, a 41) anche le valutazioni dei commercianti afferenti alla distribuzione tradizionale evidenziano un forte recupero del saldo destagionalizzato dei giudizi sull'andamento corrente delle vendite (-18, da -28 in dicembre) accompagnato però da un consistente decumulo delle scorte (9, 17 in dicembre).

**Giudizi sull'andamento degli affari**  
(saldi destagionalizzati)



### Previsioni per i mesi successivi

A gennaio, in un quadro caratterizzato da un moderato rialzo delle attese di aumento dei prezzi, le aspettative degli operatori commerciali intervistati dall'ISAE appaiono nel complesso più rosee: torna a migliorare il saldo relativo all'andamento futuro delle vendite (passando da -13 in dicembre, a -11); recupera leggermente quello relativo al volume futuro degli ordini (-20, -21 in dicembre); continua lentamente a migliorare, scivolando a -2 (-3 in dicembre), quello relativo alle attese sull'evoluzione dell'occupazione. Relativamente alle intenzioni di modifica dei prezzi di vendita, l'inchiesta evidenzia una moderata accelerazione della dinamica inflazionistica con il relativo saldo (grezzo) che passa infatti da 10 (dicembre), a 12.

Disaggregando per tipologia distributiva, segnali più incoraggianti provengono dalle imprese della grande distribuzione le quali si attendono in forte aumento il volume degli ordini (il saldo destagionalizzato della variabile passa da 12 a 21), in discreta espansione la dinamica occupazionale (il saldo, al netto dei fattori stagionali, si arresta a 19, da 15 in dicembre) e in significativo ridimensionamento le tensioni inflazionistiche (il saldo grezzo della variabile scende da 31 in dicembre, a 27). L'unico segnale sfavorevole emerge dalle aspettative formulate relativamente al futuro giro d'affari: il saldo dell'andamento futuro delle vendite, considerato al netto dei fattori stagionali, scivola infatti a 21 (22 in dicembre).

Meno ottimisti nel complesso appaiono i commercianti afferenti alla distribuzione tradizionale i quali infatti, pur prevedendo in lieve recupero il volume futuro delle vendite e degli ordini (il saldo destagionalizzato della prima variabile passa da -18 in dicembre, a -17; quello relativo alla seconda da -33 a -31), prevedono in lieve peggioramento sia la dinamica occupazionale che quella inflazionistica: il saldo destagionalizzato relativo all'occupazione peggiora lievemente, tornando al valore dello scorso novembre

(-7, da -6 in dicembre), mentre quello relativo all'andamento dei prezzi di vendita (anch'esso destagionalizzato) aumenta da 8 a 10.

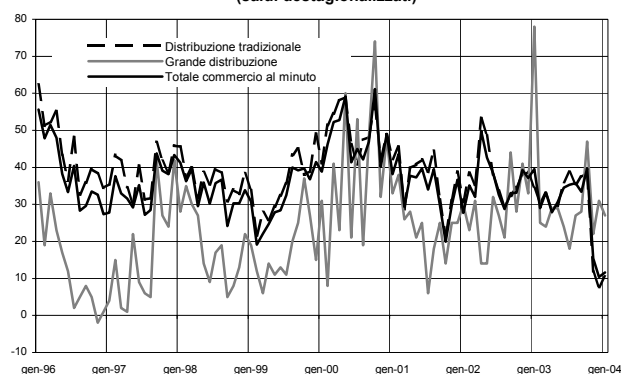
### Clima di fiducia e saldi delle serie componenti l'indice (valori destagionalizzati).

Mese	Clima di fiducia	Andamento degli affari (giudizi)	Andamento degli affari (previsioni)	Score
Set.	89,8	-13	-9	15
Ott.	100,0	-13	-8	13
Nov.	98,5	-16	-7	14
Dic.	93,3	-23	-13	15
Gen.	99,5	-14	-11	9

### Previsioni per i successivi tre mesi sul numero degli occupati (saldi destagionalizzati)

Mese	Commercio nel complesso	Grande distribuzione	Distribuzione tradizionale
Set.	-11	2	-14
Ott.	-6	-6	-6
Nov.	-6	3	-7
Dic.	-3	15	-6
Gen.	-2	19	-7

### Attese a breve termine sull'andamento dei prezzi dei fornitori (saldi destagionalizzati)



*La presente nota è stata redatta da Solange Leproux, con il coordinamento di Marco Malgarini*

# INCHIESTA ISAE-UE SUL COMMERCIO AL MINUTO IN ITALIA

(Dati grezzi in % delle risposte)

date dell'inchiesta		GIUDIZI SULLA SITUAZIONE DEL MESE												PREVISIONI															
		Andamento degli affari (a)				Giacenze (b)				Prezzi dei fornitori (c)				(a 3 - 4 mesi)						(a 6 mesi (**))									
		B	N	C	SA	TE	A	TB	SA	A	S	D	SA	Volume ordini da passare (c)				Numero degli occupati (c)				Prezzi dei fornitori (c) (*)				Andamento degli affari (d)			
<b>COMMERCIO AL MINUTO TRADIZIONALE</b>																													
2002	febbraio	8	63	29	-21	16	84	0	16	44	53	3	41	5	58	37	-32	11	83	7	4	42	58	0	42	16	63	21	-5
	marzo	16	63	22	-6	17	82	1	16	39	58	3	36	8	63	29	-21	18	75	7	11	33	65	2	31	23	60	17	6
	aprile	7	75	19	-12	16	83	1	15	62	34	4	58	5	74	21	-16	6	89	5	1	59	39	2	57	9	79	12	-3
	maggio	6	66	28	-22	21	68	11	10	40	52	8	32	8	70	22	-14	15	69	16	-1	48	52	0	48	16	70	14	2
	giugno	11	61	28	-17	20	79	2	18	37	56	7	30	7	58	36	-29	7	87	6	1	36	61	3	33	9	61	29	-20
	luglio	13	64	23	-10	24	75	1	23	35	61	4	31	5	63	32	-27	4	88	8	-4	31	67	2	29	13	64	23	-10
	agosto	12	66	22	-10	18	81	1	17	34	64	2	32	9	63	28	-19	4	83	13	-9	30	69	2	28	15	67	18	-3
	settembre	10	68	21	-11	12	83	4	8	41	57	2	39	5	65	30	-25	3	87	10	-7	36	62	1	35	10	68	22	-12
	ottobre	14	69	17	-3	18	82	1	17	34	64	2	32	8	68	24	-16	7	88	5	2	34	64	2	32	17	61	22	-5
	novembre	10	64	25	-15	17	79	4	13	40	59	1	39	3	71	25	-22	3	83	14	-11	37	61	2	35	13	64	23	-10
	dicembre	18	62	20	-2	27	73	1	26	46	52	2	44	8	56	36	-28	4	88	8	-4	49	49	2	47	12	50	37	-25
2003	gennaio	14	63	23	-9	22	75	3	19	51	48	1	50	7	65	28	-21	1	91	8	-7	40	58	2	38	11	64	25	-14
	febbraio	9	67	24	-15	18	81	1	17	48	51	0	48	6	66	28	-22	5	89	7	-2	36	62	2	34	10	63	27	-17
	marzo	9	66	25	-16	25	73	2	23	46	52	1	45	8	58	34	-26	3	90	7	-4	38	58	4	34	14	56	30	-16
	aprile	7	69	24	-17	30	70	0	30	32	67	1	31	4	54	42	-38	2	90	8	-6	28	70	1	27	12	58	31	-19
	maggio	9	63	28	-19	17	80	3	14	41	56	3	38	7	61	32	-25	2	82	16	-14	31	67	2	29	19	57	24	-5
	giugno	12	61	28	-16	19	80	1	18	39	59	2	37	9	62	29	-20	1	85	14	-13	33	65	2	31	11	65	24	-13
	luglio	14	60	26	-12	19	80	1	18	35	63	2	33	8	62	30	-22	5	84	11	-6	38	58	4	34	11	62	28	-17
	agosto	8	64	28	-20	15	83	1	14	33	65	2	31	7	65	28	-21	1	89	10	-9	36	62	2	34	13	61	26	-13
	settembre	9	62	28	-19	22	74	4	18	45	53	2	43	5	62	33	-28	2	82	16	-14	43	54	3	40	13	55	32	-19
	ottobre	7	70	23	-16	17	82	2	15	38	60	3	35	7	61	31	-24	3	88	9	-6	37	62	1	36	10	63	26	-16
	novembre	9	59	32	-23	22	72	6	16	42	56	2	40	11	53	36	-25	6	82	13	-7	19	70	10	9	14	59	27	-13
	dicembre	4	63	32	-28	20	76	3	17	38	60	2	36	6	55	39	-33	4	86	10	-6	21	74	5	16	8	60	32	-24
2004	gennaio	16	51	34	-18	20	69	11	9	50	48	2	48	7	55	38	-31	4	85	11	-7	20	74	6	14	11	59	31	-20
<b>GRANDE DISTRIBUZIONE</b>																													
2002	febbraio	11	82	7	4	19	81	0	19	15	85	0	15	22	71	7	15	10	90	0	10	23	76	0	23	12	84	5	7
	marzo	6	92	1	5	2	97	0	2	12	88	0	12	12	86	2	10	14	86	1	13	31	69	0	31	6	88	6	0
	aprile	4	93	3	1	3	97	0	3	16	84	0	16	5	93	2	3	7	92	2	5	14	86	0	14	6	93	1	5
	maggio	10	89	1	9	2	98	0	2	13	87	0	13	5	93	2	3	2	97	1	1	14	86	0	14	6	87	7	-1
	giugno	9	88	3	6	2	98	0	2	13	87	0	13	1	97	2	-1	12	87	1	11	32	68	0	32	3	96	1	2
	luglio	10	88	2	8	4	96	0	4	13	87	0	13	2	94	4	-2	10	89	1	9	27	73	0	27	7	91	2	5
	agosto	9	89	1	8	3	97	0	3	19	81	0	19	6	93	2	4	14	85	1	13	23	76	2	21	11	86	3	8
	settembre	21	78	1	20	2	98	0	2	36	64	0	36	1	97	2	-1	9	90	1	8	44	56	0	44	25	74	1	24
	ottobre	23	76	1	22	4	96	0	4	16	84	0	16	27	71	2	25	35	64	1	34	28	72	0	28	33	66	1	32
	novembre	18	81	1	17	1	99	0	1	16	80	5	11	21	78	1	20	35	65	0	35	41	59	0	41	25	75	0	25
	dicembre	22	76	2	20	7	92	0	7	12	83	5	7	23	72	5	18	17	82	1	16	33	66	0	33	28	70	2	26
2003	gennaio	52	46	2	50	2	98	0	2	39	53	8	31	8	79	14	-6	25	75	0	25	78	22	0	78	37	50	13	24
	febbraio	20	79	1	19	1	99	0	1	17	78	5	12	4	94	1	3	11	88	0	11	25	75	0	25	4	95	1	3
	marzo	25	73	2	23	1	99	0	1	33	62	5	28	20	78	1	19	15	84	1	14	24	76	0	24	21	78	1	20
	aprile	33	66	1	32	3	97	0	3	19	76	5	14	31	68	1	30	36	64	1	35	29	71	0	29	22	77	1	21
	maggio	31	63	6	25	1	99	0	1	20	75	5	15	21	73	6	15	34	66	0	34	29	71	0	29	19	76	6	13
	giugno	26	67	8	18	3	97	0	3	17	78	5	12	21	75	4	17	35	65	1	34	24	76	0	24	25	74	1	24
	luglio	25	73	2	23	4	96	0	4	10	85	4	6	22	77	2	20	33	65	2	31	18	82	0	18	25	74	1	24
	agosto	25	72	3	22	1	98	0	1	17	78	5	12	26	73	2	24	35	64	1	34	27	72	0	27	20	74	5	15
	settembre	18	80	2	16	1	99	0	1	17	78	5	12	22	77	1	21	19	63	18	1	28	72	0	28	20	78	1	19
	ottobre	22	70	8	14	1	99	0	1	16	79	5	11	21	78	1	20	13	69	17	-4	47	53	0	47	25	74	1	24
	novembre	23	68	10	13	2	98	0	2	17	83	0	17	22	76	2	20	1	98	1	0	22	78	0	22	3	95	2	1
	dicembre	19	73	7	12	8	91	0	8	11	84	5	6	20	72	8	12	14	85	1	13	31	69	0	31	20	79	1	19
2004	gennaio	25	73	2	23	6	93	0	6	35	61	5	30	22	77	1	21	19	81	0	19	32	62	5	27	22	77	1	21

(a): B=Buono, N=Normale, C=Cattivo, SA=Saldo (B - C)

(c): A=Aumento, S=Stazionarietà, D=Diminuzione, SA=Saldo (A - D)

(b): TE=Troppo elevate, A=Adeguate, TB=Troppo basse, SA=Saldo (TE -TA)

(d): M=In miglioramento, U=Uguale, P=In peggioramento, SA=Saldo M - P)

(\*) : Su richiesta della CE, da Novembre 2003, non viene più rilevata la previsione relativa ai prezzi dei fornitori, bensì quella relativa ai prezzi di vendita che saranno praticati dagli intervistati. I valori espressi vengono, perciò, ad assumere un significato diverso.

(\*\*) : Su richiesta della CE, da Novembre 2003, l'orizzonte temporale della previsione si riduce a tre mesi.

**INCHIESTA ISAE-UE PRESSO LE IMPRESE DEL COMMERCIO AL MINUTO IN ITALIA**  
(saldi destagionalizzati)

date dell'inchiesta	CLIMA DI FIDUCIA	GIUDIZI SULLA SITUAZIONE DEL MESE		PREVISIONI A SEI MESI	
		Andamento degli affari	Giacenze	Andamento degli affari	
<b>COMMERCIO AL MINUTO TRADIZIONALE</b>					
2002	febbraio	99.5	-21	16	-6
	marzo	108.7	-6	16	3
	aprile	103.5	-12	15	-6
	maggio	102.4	-22	10	-4
	giugno	94.7	-17	18	-20
	luglio	100.4	-10	23	-8
	agosto	103.6	-10	17	-6
	settembre	105.2	-11	8	-9
	ottobre	106.9	-3	17	-4
	novembre	102.7	-15	13	-7
	dicembre	96.8	-2	26	-22
2003	gennaio	100.7	-9	19	-12
	febbraio	96.8	-15	17	-18
	marzo	94.3	-16	23	-17
	aprile	89.3	-17	30	-22
	maggio	99.6	-19	14	-10
	giugno	97.7	-16	18	-14
	luglio	98.3	-12	18	-16
	agosto	96.2	-20	14	-18
	settembre	96.1	-19	18	-15
	ottobre	98.3	-16	15	-15
	novembre	96.7	-23	16	-11
	dicembre	91.6	-28	17	-18
2004	gennaio	99.6	-18	9	-17
<b>GRANDE DISTRIBUZIONE</b>					
2002	febbraio	97.7	9	20	9
	marzo	96.0	2	3	-5
	aprile	97.1	0	6	2
	maggio	97.8	8	3	-7
	giugno	97.3	1	1	-3
	luglio	101.7	10	3	4
	agosto	105.0	9	2	14
	settembre	116.8	27	-1	28
	ottobre	114.7	19	7	38
	novembre	114.6	18	1	33
	dicembre	111.4	19	4	25
2003	gennaio	120.8	50	2	21
	febbraio	107.2	24	2	5
	marzo	111.8	27	2	17
	aprile	109.6	22	6	19
	maggio	107.2	19	2	10
	giugno	111.8	27	2	16
	luglio	111.5	20	3	24
	agosto	109.8	19	0	17
	settembre	114.3	19	-2	28
	ottobre	111.4	18	4	26
	novembre	103.9	12	2	8
	dicembre	107.4	11	5	22
2004	gennaio	108.9	17	6	21

(\*\*): Su richiesta della CE, da Novembre 2003, l'orizzonte temporale della previsione si riduce a *tre mesi*

## **LE PUBBLICAZIONI DELL'ISAE**

### **Rapporti trimestrali**

Serie: *"Le previsioni per l'economia italiana"*

Numeri pubblicati:

luglio 1999;  
gennaio 2000; luglio 2000  
gennaio 2001; luglio 2001  
gennaio 2002; luglio 2002  
gennaio 2003; luglio 2003  
febbraio 2004;

Serie: *"Priorità nazionali"*

Numeri pubblicati:

aprile 2000 - *Regolamentazione, competitività e cittadinanza*  
aprile 2001 - *Intenzioni e risultati della regolamentazione*  
aprile 2002 - *Trasparenza, flessibilità, opportunità*  
giugno 2003 - *Dimensioni aziendali, competitività e regolamentazione*

Serie: *"Finanza pubblica e redistribuzione"*

Numeri pubblicati:

ottobre 1999; ottobre 2000  
ottobre 2001; ottobre 2002  
ottobre 2003

### **Rapporti annuali**

*Febbraio 2003*: Rapporto annuale sull'attuazione del federalismo

*Luglio 2003*: Rapporto Annuale sullo Stato dell'Unione Europea

*Febbraio 2004*: Rapporto annuale sull'attuazione del federalismo

In vendita presso le maggiori librerie

*Rapporto Annuale sullo Stato dell'Unione Europea, 2001*, Bologna, Il Mulino

*Rapporto Annuale sullo Stato dell'Unione Europea, 2002*, Bologna, Il Mulino

### **Collana "I temi dei Rapporti dell' ISAE"**

*Ottobre 1999*:

I Conti Generazionali dell'Italia

Convenienze e costi nello smobilizzo del TFR

*Aprile 2000:*

Ambiente normativo e competitività

*Ottobre 2000:*

Differenze di povertà su scala nazionale e internazionale

ISEE: che cosa farne?

*Aprile 2001:*

Giustizia: tempi e interazioni con il sistema economico

Dirigenza pubblica: strumento o limite dell'efficienza economica?

Federalismo e interesse nazionale: standard sanitari e contenimento della spesa pubblica

*Ottobre 2001:*

Effetti di impatto e profili distributivi dell'emersione di lavoro sommerso

Politiche fiscali e famiglie in Italia: una prospettiva di Contabilità Generazionale

*Aprile 2002:*

Normativa sul pubblico impiego e qualità del servizio dell'amministrazione

La diffusione dei contratti a termine

Il "sommerso": cause, intensità territoriali, politiche di regolarizzazione

L'attuazione del federalismo costituzionale

La liberalizzazione del commercio al dettaglio: una prima verifica

*Ottobre 2002:*

Istruzione in Italia e in Europa: un'analisi comparata

Immigrazione e imprese italiane

Evoluzione ventennale della distribuzione del reddito in Italia: un'analisi dei dati fiscali a partire dal 1974

*Febbraio 2003:*

La riforma del Titolo V della Costituzione: la ripartizione delle competenze

La riforma del Titolo V della Costituzione: l'impatto finanziario

Disegni di legge "La Loggia" e "Bossi"

Il finanziamento delle competenze e i meccanismi perequativi

*Giugno 2003:*

Storia e statistiche della polverizzazione aziendale

Regole per la crisi d'impresa e scelte dimensionali

Diritto societario e dimensione d'impresa

Regole del mercato del lavoro e dimensione di impresa

Il ruolo della tassazione del reddito d'impresa

I rapporti banca-impresa e i vincoli finanziari alla crescita delle piccole e medie imprese

Le procedure per la realizzazione delle grandi opere pubbliche

*Luglio 2003:*

La Convenzione europea: una prima valutazione

L'Unione Europea e le confessioni religiose  
L'Europa nella fase di apprezzamento della moneta unica  
Le regole della politica fiscale nell'Unione Europea: efficacia, aspetti critici e proposte di riforma  
La qualità delle spese pubbliche nell'Unione Europea  
L'Unione Europea e le politiche ambientali  
Economia territoriale: evoluzione recente e previsioni per il biennio 2003 - 2004  
Approfondimenti sui temi di previsione per l'economia italiana nel biennio 2003 - 2004

*Ottobre 2003:*

Globalizzazione e sviluppo umano  
Sviluppo umano e sviluppo sostenibile  
Le finanze pubbliche e i traguardi sociali  
Le riforme previdenziali alla luce dell'esperienza latinoamericana  
Le risorse idriche come bene pubblico e come *business* privato: l'accesso all'acqua e le opportunità di sviluppo economico e sociale  
Aiuti allo sviluppo e PRSP (*Poverty Reduction Strategy Papers*): elementi di novità nel panorama degli strumenti adottati dai PVS per ridurre la povertà  
Il microcredito: una strategia per ridurre la povertà nei paesi in via di sviluppo?  
Una crisi recente: vulnerabilità macroeconomica ed effetti sociali nel caso argentino

### **ISAE Congiuntura**

Numeri pubblicati nel secondo semestre 2003:

- n. 32: *Inchiesta mensile ISAE presso i consumatori/7; luglio 2003*
- n. 33: *Inchiesta mensile ISAE presso le imprese del commercio al minuto tradizionale e della grande distribuzione /8; giugno 2003*
- n. 34: *Inchiesta mensile ISAE presso le imprese di servizi/7; luglio 2003*
- n. 35: *Inchiesta mensile ISAE sulle imprese manifatturiere ed estrattive e confronti internazionali /7; luglio 2003*
- n. 36: *Inchiesta mensile ISAE presso i consumatori/8; agosto 2003*
- n. 37: *Inchiesta mensile ISAE sulle imprese manifatturiere ed estrattive /8; agosto 2003*
- n. 38: *Inchiesta mensile ISAE presso i consumatori/9; settembre 2003*
- n. 39: *Inchiesta mensile ISAE presso le imprese di servizi/8; agosto, settembre 2003*
- n. 40: *Inchiesta mensile ISAE presso le imprese del commercio al minuto tradizionale e della grande distribuzione /9; luglio, agosto 2003*
- n. 41: *Inchiesta mensile ISAE sulle imprese manifatturiere ed estrattive e confronti internazionali /9; settembre 2003*
- n. 42: *Elaborazioni trimestrali, a livello territoriale, delle inchieste ISAE sui consumatori e sulle*

*imprese manifatturiere ed estrattive /4; terzo trimestre 2003*

- n. 43: *Inchiesta mensile ISAE presso i consumatori/10; ottobre 2003*
- n. 44: *Inchiesta mensile ISAE presso le imprese di servizi/9; ottobre 2003*
- n. 45: *Inchiesta mensile ISAE presso le imprese del commercio al minuto tradizionale e della grande distribuzione /10; settembre 2003*
- n. 46: *Inchiesta mensile ISAE sulle imprese manifatturiere ed estrattive e confronti internazionali /10; ottobre 2003*
- n. 47: *Inchiesta mensile ISAE presso i consumatori/11; novembre 2003*
- n. 48: *Inchiesta mensile ISAE presso le imprese di servizi/10; novembre 2003*
- n. 49: *Inchiesta mensile ISAE presso le imprese del commercio al minuto tradizionale e della grande distribuzione /11; ottobre 2003*
- n. 50: *Inchiesta mensile ISAE sulle imprese manifatturiere ed estrattive e confronti internazionali /11; novembre 2003*
- n. 51: *Inchiesta ISAE sugli investimenti delle imprese manifatturiere ed estrattive /2; autunno 2003*
- n. 52: *Inchiesta mensile ISAE presso i consumatori/12; dicembre 2003*
- n. 53: *Inchiesta mensile ISAE sulle imprese manifatturiere ed estrattive e confronti internazionali /12; dicembre 2003*

Numeri pubblicati nel 2004:

- n. 1: *Inchiesta mensile ISAE presso le imprese del commercio al minuto tradizionale e della grande distribuzione /1; novembre 2003*
- n. 2: *Inchiesta mensile ISAE presso le imprese di servizi/1; dicembre 2003*
- n. 3: *Inchiesta mensile ISAE presso i consumatori/1; gennaio 2004*
- n. 4: *Elaborazioni trimestrali, a livello territoriale, delle inchieste ISAE sui consumatori e sulle imprese manifatturiere ed estrattive /1; quarto trimestre 2003*
- n. 5: *Inchiesta mensile ISAE presso le imprese del commercio al minuto tradizionale e della grande distribuzione /2; dicembre 2003*
- n. 6: *Inchiesta mensile ISAE presso le imprese di servizi/2; gennaio 2004*
- n. 7: *Inchiesta mensile ISAE sulle imprese manifatturiere ed estrattive e confronti internazionali /1; gennaio 2004*
- n. 8: *Inchiesta mensile ISAE presso i consumatori/2; febbraio 2004*
- n. 9: *Inchiesta mensile ISAE presso le imprese del commercio al minuto tradizionale e della grande distribuzione /3; gennaio 2004*
- n.10: *Inchiesta mensile ISAE presso le imprese di servizi/3; febbraio 2004*

in uscita:

n. 11: *Inchiesta mensile ISAE sulle imprese manifatturiere ed estrattive e confronti internazionali* /2; febbraio 2004

### **Nota mensile**

Numeri pubblicati nel 2003:

- gennaio - *Effetti distributivi di provvedimenti adottati nell'ambito della manovra d'autunno*
- febbraio - *Ciclo e mutamento strutturale nell'industria italiana*
- marzo - *La guerra in Iraq e gli scenari per l'economia internazionale*
- aprile - *Le previsioni per l'Italia nel 2003 e 2004*
- maggio - *La disinflazione, favorita dalla forza dell'euro, è frenata dalla tenuta dei margini commerciali e dalle inefficienze di alcuni settori produttivi*
- giugno - *Il ciclo della fiducia di imprese e consumatori in Italia e nell'area euro*
- luglio - *La povertà soggettiva*
- settembre - *La congiuntura industriale in Italia*
- ottobre - *Bilanci pubblici locali e competenze dell'Unione Europea*
- novembre - *Le previsioni isae sulle ripartizioni territoriali nel biennio 2003-04*
- dicembre - *Gli effetti reali del deprezzamento del dollaro*

Numeri pubblicati nel 2004:

- gennaio - *Interventi sulle famiglie: effetti del disegno di legge delega sulla copertura previdenziale - interventi sulle imprese: contrasto alla capitalizzazione sottile e incentivi all'innovazione*

### **Altre pubblicazioni**

2002: *Le Autorità indipendenti di regolazione e garanzia*, Milano, Il Sole 24 Ore

Per acquisto e abbonamenti:

consultare la pagina *Diffusione e vendita* sul sito Internet [www.isae.it](http://www.isae.it), oppure rivolgersi a *Ufficio Marketing e Politiche di Promozione dei Prodotti ISAE*, ISAE, Piazza dell'Indipendenza 4, 00185, Roma - tel. 06 4448 2601 - fax 06 4448 2219.



" ISAE CONGIUNTURA " - Registrazione del Tribunale di Roma n° 80/2000 del 16 febbraio 2000  
Direttore Responsabile Fulvia Brunetti  
ISTITUTO DI STUDI E ANALISI ECONOMICA  
ISAE - Roma - Piazza dell'Indipendenza, 4 - 00185

STAMPATO PRESSO LA SEDE DELL'ISTITUTO - febbraio 2004

---

## CALENDARIO INCHIESTE ISAE

### PRIMO TRIMESTRE 2004

---

**7 gennaio**

Inchiesta mensile ISAE presso le imprese del commercio al minuto tradizionale e della grande distribuzione (mese di riferimento: novembre)

**7 gennaio**

Inchiesta mensile ISAE presso le imprese dei servizi (mese di riferimento: dicembre)

**8 gennaio**

Inchieste mensili presso le imprese industriali italiane, francesi e tedesche effettuate da ISAE, INSEE ed IFO (mese di riferimento: dicembre)

**22 gennaio**

Inchiesta mensile ISAE presso i consumatori (mese di riferimento: gennaio)

**28 gennaio**

Inchiesta mensile ISAE presso le imprese manifatturiere ed estrattive (mese di riferimento: gennaio)

**28 gennaio**

Elaborazioni trimestrali, a livello territoriale, delle inchieste ISAE sui consumatori e sulle imprese manifatturiere ed estrattive (periodo di riferimento: IV trimestre 2003)

**29 gennaio**

Inchiesta mensile ISAE presso le imprese del commercio al minuto tradizionale e della grande distribuzione (mese di riferimento: dicembre)

**29 gennaio**

Inchiesta mensile ISAE presso le imprese dei servizi (mese di riferimento: gennaio)

**3 febbraio**

Inchieste mensili presso le imprese industriali italiane, francesi e tedesche effettuate da ISAE, INSEE e IFO (mese di riferimento: gennaio)

**24 febbraio**

Inchiesta mensile ISAE presso i consumatori (mese di riferimento: febbraio)

**25 febbraio**

Inchiesta mensile ISAE presso le imprese manifatturiere ed estrattive (mese di riferimento: febbraio)

**26 febbraio**

Inchiesta mensile ISAE presso le imprese dei servizi (mese di riferimento: febbraio)

**26 febbraio**

Inchiesta mensile ISAE presso le imprese del commercio al minuto tradizionale e della grande distribuzione (mese di riferimento: gennaio)

**2 marzo**

Inchieste mensili presso le imprese industriali italiane, francesi e tedesche effettuate da ISAE, INSEE e IFO (mese di riferimento: febbraio)

**23 marzo**

Inchiesta mensile ISAE presso i consumatori (mese di riferimento: marzo)

**24 marzo**

Inchiesta mensile ISAE presso le imprese manifatturiere ed estrattive (mese di riferimento: marzo)

**25 marzo**

Inchiesta mensile ISAE presso le imprese dei servizi (mese di riferimento: marzo)

**25 marzo**

Inchiesta mensile ISAE presso le imprese del commercio al minuto tradizionale e della grande distribuzione (mese di riferimento: febbraio)

**31 marzo**

Inchieste mensili presso le imprese industriali italiane, francesi e tedesche effettuate da ISAE, INSEE e IFO (mese di riferimento: marzo)

**ISAE - ISTITUTO DI STUDI E ANALISI ECONOMICA**

Piazza dell'Indipendenza, 4 - Roma 00185

[www.isae.it](http://www.isae.it)

**€ 20 (Iva inclusa)**

Spedizione in abbonamento postale articolo 2 comma 20/c legge 662/96 - Direzione Commerciale di Roma