



**ISTITUTO  
DI STUDI  
E ANALISI  
ECONOMICA**

Piazza dell'Indipendenza, 4  
00185 Roma  
tel. 06444821 - fax 0644482219

[www.isae.it](http://www.isae.it)

**ISAE CONGIUNTURA**

**N° 15 - 27 aprile 2005**

---

**INCHIESTA MENSILE ISAE PRESSO  
LE IMPRESE DEL COMMERCIO  
AL MINUTO TRADIZIONALE E  
DELLA GRANDE DISTRIBUZIONE / 4**

**Marzo 2005**

## NOTA INFORMATIVA

L'indagine congiunturale ISAE sul commercio al minuto tradizionale e della grande distribuzione è mensile e viene condotta, consecutivamente per dodici mesi l'anno, presso le imprese comprese nei settori classificati nelle divisioni ATECO91, 50 e 52. L'indagine ha avuto inizio nel 1986 su base bimestrale, ed è divenuta mensile a partire dal 1992.

Il campione teorico è un panel di 1.000 imprese, stratificato per due tipologie aziendali (distribuzione tradizionale e grande distribuzione), per quattro ripartizioni territoriali (Nord-Ovest, Nord-Est, Centro, Sud) ed, infine, per cinque settori di attività (Alimentari, Tessili e Abbigliamento, Articoli per la casa di cui: Elettrodomestici ed Altro, Mezzi di trasporto, Altri prodotti non precedentemente considerati). La numerosità di strato è proporzionale all'universo ASIA delle imprese del commercio con 3 o più addetti ed è stata pesata con il valore del fatturato.

La tecnica di rilevazione utilizzata è quella postale. Il questionario è caratterizzato da sette domande qualitative con tre modalità di risposta concernenti in particolare: i giudizi sull'andamento degli affari, sul volume delle scorte, sul livello dei prezzi; le previsioni a tre mesi sul volume degli ordini, sul numero delle persone occupate, sui prezzi dei fornitori; le previsioni a sei mesi sull'andamento degli affari.

Ogni impresa appartenente al campione è invitata a rispondere al questionario con riferimento sia all'attività considerata nel complesso sia per ciascun settore merceologico di competenza. In una seconda sezione il questionario prevede, inoltre, quattro domande strutturali a carattere quantitativo le cui risposte vengono però utilizzate solo in forma aggregata per le elaborazioni statistiche dei risultati complessivi dell'inchiesta.

La tecnica adottata per la quantificazione dei dati è quella del saldo, ottenuto dalla differenza fra le frequenze percentuali corrispondenti alle modalità di risposta estreme. Per ciascuna domanda, le frequenze e i saldi sono calcolati distintamente per i due caratteri: commercio al minuto tradizionale e commercio della grande distribuzione. L'aggregazione dei due saldi, finalizzata all'ottenimento di un valore rappresentativo per l'intero commercio, viene effettuata assegnando il peso, espresso in termini di fatturato, che ciascun comparto ha sul valore complessivo delle vendite. Fino al dicembre 1999, tale peso è coinciso con la stima ISTAT 1995, secondo cui il 17,4% del fatturato dell'intero comparto risultava di competenza della sola grande distribuzione ed il restante 82,6% della distribuzione tradizionale; a partire dal gennaio 2000, si utilizza invece la stima ISTAT 2000, in base alla quale la grande distribuzione incide per il 38,4% sul totale del fatturato del comparto, mentre la distribuzione tradizionale (ossia gli esercizi con superficie di vendita inferiori ai 400 mq.) per il restante 61,6%.

L'Istituto ricorre alla procedura Tramo-Seats quale metodo per la destagionalizzazione delle serie storiche dei saldi.

Gli indicatori del clima di fiducia (relativi: al commercio nel complesso; alla distribuzione tradizionale; alla grande distribuzione) vengono elaborati, in linea con la procedura adottata in sede comunitaria, come media aritmetica semplice dei saldi destagionalizzati delle domande riguardanti: i giudizi sull'andamento degli affari; le previsioni a sei mesi sull'andamento degli affari; i giudizi sulle scorte (questa serie, che peraltro non risulta affetta da stagionalità, viene inserita nel calcolo con il segno invertito).

Le serie del clima di fiducia così ottenute, sono indicizzate a base 1995, fino al dicembre del 1999, a base 2000, a partire dal gennaio 2000.

INCHIESTA MENSILE ISAE PRESSO  
LE IMPRESE DEL COMMERCIO  
AL MINUTO TRADIZIONALE E  
DELLA GRANDE DISTRIBUZIONE / 4

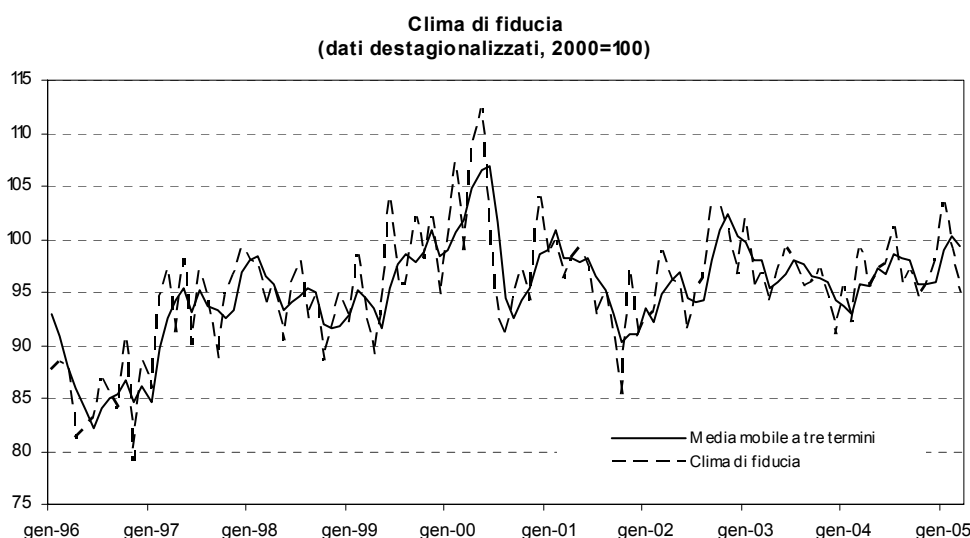
Marzo 2005



## INCHIESTA MENSILE ISAE PRESSO LE IMPRESE DEL COMMERCIO AL MINUTO TRADIZIONALE E DELLA GRANDE DISTRIBUZIONE

Periodo di riferimento: marzo 2005

- *A marzo il clima di fiducia dei commercianti continua a scendere, con particolare intensità nella grande distribuzione: l'indice, considerato al netto dei fattori stagionali, si attesta a 95,1 (da 99,2 in febbraio), portandosi su valori inferiori a quelli medi del quarto trimestre 2004. Il decremento è dovuto al netto peggioramento dei giudizi sull'andamento corrente degli affari e, seppure in misura più limitata, al deterioramento delle aspettative sull'andamento futuro delle vendite. Stabili sono rimasti, invece, i giudizi sul livello delle scorte*
- *Tra le serie che non entrano nella definizione del clima di fiducia, segnali fortemente sfavorevoli provengono dalle aspettative a breve termine circa il volume futuro degli ordini; in lieve miglioramento sono apparse, al contrario, le attese sull'evoluzione del mercato del lavoro*
- *Relativamente all'andamento dei prezzi, i giudizi relativi alla dinamica corrente hanno segnalato una forte accelerazione, mentre si sono confermate stabili, per il terzo mese consecutivo, le attese sull'andamento futuro dei prezzi di vendita*
- *Guardando alla disaggregazione tra grande e piccola distribuzione, il peggioramento della fiducia, comune ad entrambe le tipologie di vendita, è particolarmente intenso con riferimento alla grande distribuzione. L'indicatore destagionalizzato è sceso infatti da 101 a 98,8 nella distribuzione tradizionale, cadendo da 97,3 a 88,8 in quella moderna*

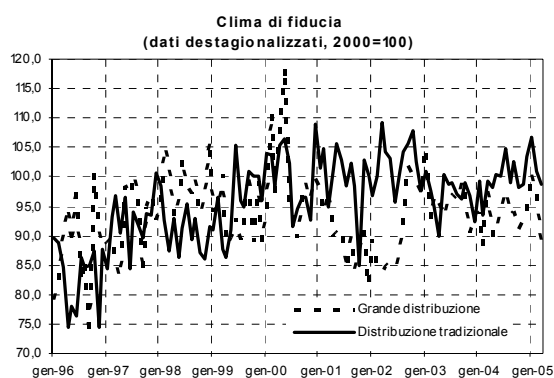


## Risultati generali<sup>1</sup>

L'inchiesta condotta dall'ISAE su un panel di circa 1.000 imprese della piccola e grande distribuzione ha evidenziato a marzo un ulteriore deterioramento del clima di fiducia. L'indicatore, facendo registrare anche questo mese un forte calo, è sceso a 95,1 (99,2 in febbraio), portandosi su valori inferiori a quelli medi del quarto trimestre 2004. Tale risultato è attribuibile prevalentemente alla sfavorevole evoluzione dei giudizi espressi sull'andamento corrente degli affari e, anche se in misura più limitata, al peggioramento delle aspettative formulate sulle prospettive a breve termine delle vendite. Stabili sono rimasti, invece, i giudizi sul livello delle scorte.

Quanto alle variabili che non entrano nella definizione del clima, rispetto al mese precedente l'inchiesta ha evidenziato un'ulteriore flessione delle aspettative sul volume futuro degli ordini, ma, al contrario, un lieve miglioramento delle attese sull'evoluzione del mercato del lavoro. Indicazioni fortemente sfavorevoli sono emerse inoltre dai giudizi sulla dinamica inflazionistica corrente, mentre si sono confermate stabili, per il terzo mese consecutivo, le attese sull'andamento futuro dei prezzi di vendita.

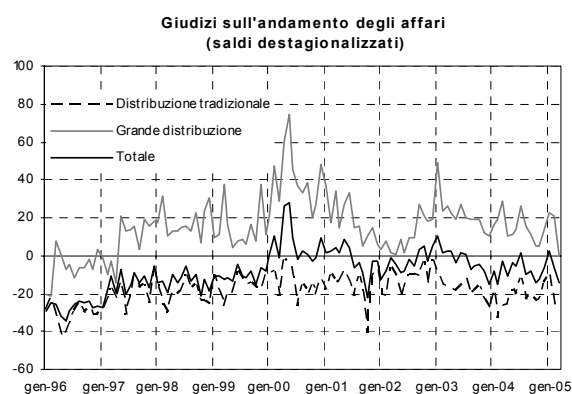
Guardando alla disaggregazione tra piccola e grande distribuzione, il deterioramento del clima di fiducia, pur diffuso ad entrambe le tipologie di vendita, è particolarmente marcato nella grande distribuzione. L'indicatore è infatti sceso da 101,0 (febbraio) a 98,8 nella distribuzione tradizionale, ma da 97,3 a 88,8 nella grande distribuzione (facendo registrare quindi una perdita di circa 8 punti).



## Situazione nel mese di riferimento (marzo 2005)

A marzo, l'inchiesta ISAE segnala un ulteriore forte peggioramento dei giudizi espressi sull'andamento corrente degli affari il cui saldo, depurato dai fattori stagionali, passa da -6 (febbraio) a -14. Indicazioni decisamente sfavorevoli sono emerse, inoltre, dal lato dei giudizi sulla dinamica corrente dei prezzi dei fornitori: il saldo della variabile si attesta a 31 (22 in febbraio), sui valori massimi dal marzo dello scorso anno. Le scorte, che non risultano affette da stagionalità, restano invece stabili a 4.

Le opinioni espresse dagli operatori, per lo più concordi se analizzate per tipologia distributiva, emergono però particolarmente negative con riferimento alla distribuzione "moderna". Il saldo dei giudizi sull'andamento corrente degli affari denuncia, infatti, una lieve flessione nella distribuzione tradizionale (-27, -26 in febbraio), ma un calo particolarmente forte in quella "moderna" (0, 21 in febbraio). Analogamente, anche il saldo dei prezzi dei fornitori peggiora con particolare intensità nella distribuzione moderna rispetto a quanto invece non faccia nella distribuzione tradizionale (nel primo caso, infatti, balza da 12 a 43; nel secondo, sale da 25 a 32). Per concludere, segnali disomogenei provengono, invece, dal lato delle scorte: il saldo della variabile resta invariato, per il secondo mese consecutivo, nella distribuzione "moderna" (1), peggiorando moderatamente, invece, nella distribuzione tradizionale (7, da 5).



<sup>1</sup> Tutti i dati commentati sono considerati al netto dei fattori stagionali, salvo ove diversamente indicato.

## Previsioni per i mesi successivi

A marzo, analogamente a quanto emerso a proposito dei giudizi, peggiorano ulteriormente anche le aspettative riguardo all'andamento futuro del volume delle vendite e, coerentemente, degli ordini. Il saldo della prima variabile passa infatti da 1 (febbraio) a -3, mentre quello relativo alla seconda perde da -5 a -10.

Nel complesso meno pessimistiche sono risultate, al contrario, le attese degli operatori relativamente alla dinamica occupazionale: il saldo della variabile aumenta lievemente, infatti, passando da 7 (in febbraio) a 8. Quanto, infine, alle attese sulla dinamica inflazionistica, per il terzo mese consecutivo, prevalgono ancora aspettative di stabilità, mantenendo il saldo grezzo della variabile pari a 12.

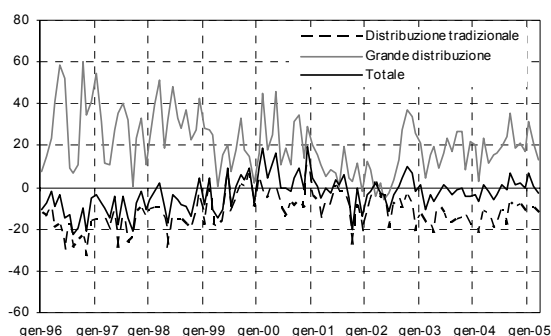
Anche il pessimismo riguardo all'evoluzione futura delle vendite, pur diffuso tra gli intervistati di entrambe le tipologie distributive, si è confermato particolarmente accentuato fra gli operatori della grande distribuzione. Il saldo della variabile è infatti precipitato da 21 (in febbraio) a 13 nella distribuzione "moderna", ridimensionandosi, invece, da -10 a -12 in quella tradizionale. In linea con tali risultati si pongono anche quelli relativi alle attese sul volume futuro degli ordini. Il saldo della variabile peggiora fortemente, infatti, nella distribuzione "moderna" (passando da 18, in febbraio, a 9), scivolando invece da -20 a -21 in quella tradizionale. Quanto alla dinamica occupazionale, coerenti ancora una volta con quanto emerso riguardo all'andamento futuro degli affari e degli ordini, risultano le attese formulate dagli operatori della grande distribuzione con riferimento ai quali, infatti, il saldo della variabile precipita da 40 (febbraio) a 28. Velato ottimismo trapela, al contrario, dalle aspettative formulate dagli operatori della distribuzione tradizionale: per questi ultimi, infatti, il saldo della variabile si conferma, per il secondo mese consecutivo, in lieve recupero, passando da -6 a -5. Relativamente, infine, all'andamento dei prezzi di vendita, in apparente contraddizione con quanto finora emerso, il saldo grezzo della variabile migliora con riferimento alla grande distribuzione (2, da 12) e peggiora nella distribuzione tradizionale (18, da 12).

## Clima di fiducia e saldi delle serie componenti l'indice

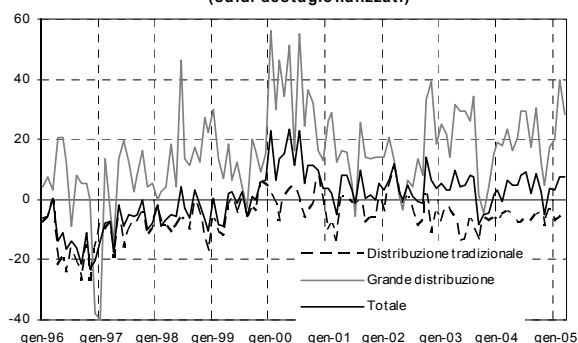
(valori destagionalizzati).

Mese	Clima di fiducia	Andamento degli affari (giudizi)	Andamento degli affari (previsioni)	Scorte
Nov.	95,6	-12	2	10
Dic.	98,0	-6	-1	6
Gen.	103,6	2	7	5
Feb.	99,2	-6	1	4
Mar.	95,1	-14	-3	4

Previsioni sull'andamento degli affari (saldi destagionalizzati)



Previsioni sull'occupazione (saldi destagionalizzati)



*La presente nota è stata redatta da Solange Leproux, con il coordinamento di Marco Malgarini*

# INCHIESTA ISAE-UE SUL COMMERCIO AL MINUTO IN ITALIA

(Dati grezzi in % delle risposte)

date dell'inchiesta		GIUDIZI SULLA SITUAZIONE DEL MESE														PREVISIONI														
		Andamento degli affari (a)				Giacenze (b)				Prezzi dei fornitori (c)						(a 3 - 4 mesi)					(a 6 mesi (**))									
										Volume ordini da passare (c)						Numero degli occupati (c)					Prezzi dei fornitori (c) (*)					Andamento degli affari (d)				
		B	N	C	SA	TE	A	TB	SA	A	S	D	SA	A	S	D	SA	A	S	D	SA	A	S	D	SA	M	U	P	SA	
COMMERCIO AL MINUTO TRADIZIONALE																														
2003	marzo	9	66	25	-16	25	73	2	23	46	52	1	45	8	58	34	-26	3	90	7	-4	38	58	4	34	14	56	30	-16	
	aprile	7	69	24	-17	30	70	0	30	32	67	1	31	4	54	42	-38	2	90	8	-6	28	70	1	27	12	58	31	-19	
	maggio	9	63	28	-19	17	80	3	14	41	56	3	38	7	61	32	-25	2	82	16	-14	31	67	2	29	19	57	24	-5	
	giugno	12	61	28	-16	19	80	1	18	39	59	2	37	9	62	29	-20	1	85	14	-13	33	65	2	31	11	65	24	-13	
	luglio	14	60	26	-12	19	80	1	18	35	63	2	33	8	62	30	-22	5	84	11	-6	38	58	4	34	11	62	28	-17	
	agosto	8	64	28	-20	15	83	1	14	33	65	2	31	7	65	28	-21	1	89	10	-9	36	62	2	34	13	61	26	-13	
	settembre	9	62	28	-19	22	74	4	18	45	53	2	43	5	62	33	-28	2	82	16	-14	43	54	3	40	13	55	32	-19	
	ottobre	7	70	23	-16	17	82	2	15	38	60	3	35	7	61	31	-24	3	88	9	-6	37	62	1	36	10	63	26	-16	
	novembre	9	59	32	-23	22	72	6	16	42	56	2	40	11	53	36	-25	6	82	13	-7	19	70	10	9	14	59	27	-13	
	dicembre	4	63	32	-28	20	76	3	17	38	60	2	36	6	55	39	-33	4	86	10	-6	21	74	5	16	8	60	32	-24	
2004	gennaio	16	51	34	-18	20	69	11	9	50	48	2	48	7	55	38	-31	4	85	11	-7	20	74	6	14	11	59	31	-20	
	febbraio	6	55	39	-33	18	69	13	5	47	50	3	44	7	55	38	-31	3	89	8	-5	21	73	6	15	10	60	30	-20	
	marzo	12	49	39	-27	19	70	12	7	42	54	3	39	12	50	37	-25	5	86	9	-4	18	76	6	12	16	58	26	-10	
	aprile	14	47	40	-26	21	69	11	10	39	56	4	35	8	57	35	-27	4	86	9	-5	17	77	6	11	16	60	24	-8	
	maggio	14	54	32	-18	16	73	11	5	40	57	3	37	10	50	39	-29	2	88	10	-8	17	75	8	9	14	56	29	-15	
	giugno	14	52	34	-20	16	74	10	6	36	59	5	31	10	49	40	-30	3	87	11	-8	17	75	9	8	15	52	33	-18	
	luglio	18	52	30	-12	17	74	9	8	32	61	7	25	11	56	34	-23	2	90	8	-6	16	76	8	8	16	57	28	-12	
	agosto	15	48	38	-23	16	73	11	5	33	62	5	28	10	56	34	-24	3	87	10	-7	17	78	5	12	13	60	27	-14	
	settembre	13	54	33	-20	19	71	10	9	36	58	6	30	12	56	32	-20	3	89	8	-5	20	73	6	14	16	56	27	-11	
	ottobre	10	56	34	-24	22	70	8	14	28	67	5	23	13	57	30	-17	5	86	9	-4	15	78	8	7	17	56	27	-10	
	novembre	15	47	38	-23	23	69	8	15	32	62	6	26	15	52	34	-19	2	87	11	-9	13	79	8	5	17	56	27	-10	
	dicembre	19	48	33	-14	19	72	10	9	30	65	5	25	10	55	36	-26	4	88	7	-3	18	74	8	10	16	52	32	-16	
2005	gennaio	20	51	29	-9	18	72	11	7	37	59	4	33	11	54	36	-25	1	91	8	-7	19	74	7	12	15	58	27	-12	
	febbraio	15	44	41	-26	17	71	12	5	37	59	5	32	13	54	33	-20	3	89	9	-6	19	74	7	12	15	61	24	-9	
	marzo	11	51	38	-27	17	72	10	7	40	57	3	37	11	58	32	-21	3	89	8	-5	23	72	5	18	16	58	26	-10	
GRANDE DISTRIBUZIONE																														
	marzo	25	73	2	23	1	99	0	1	33	62	5	28	20	78	1	19	15	84	1	14	24	76	0	24	21	78	1	20	
	aprile	33	66	1	32	3	97	0	3	19	76	5	14	31	68	1	30	36	64	1	35	29	71	0	29	22	77	1	21	
	maggio	31	63	6	25	1	99	0	1	20	75	5	15	21	73	6	15	34	66	0	34	29	71	0	29	19	76	6	13	
	giugno	26	67	8	18	3	97	0	3	17	78	5	12	21	75	4	17	35	65	1	34	24	76	0	24	25	74	1	24	
	luglio	25	73	2	23	4	96	0	4	10	85	4	6	22	77	2	20	33	65	2	31	18	82	0	18	25	74	1	24	
	agosto	25	72	3	22	1	98	0	1	17	78	5	12	26	73	2	24	35	64	1	34	27	72	0	27	20	74	5	15	
	settembre	18	80	2	16	1	99	0	1	17	78	5	12	22	77	1	21	19	63	18	1	28	72	0	28	20	78	1	19	
	ottobre	22	70	8	14	1	99	0	1	16	79	5	11	21	78	1	20	13	69	17	-4	47	53	0	47	25	74	1	24	
	novembre	23	68	10	13	2	98	0	2	17	83	0	17	22	76	2	20	1	98	1	0	22	78	0	22	3	95	2	1	
	dicembre	19	73	7	12	8	91	0	8	11	84	5	6	20	72	8	12	14	85	1	13	31	69	0	31	20	79	1	19	
2004	gennaio	25	73	2	23	6	93	0	6	35	61	5	30	22	77	1	21	19	81	0	19	32	62	5	27	22	77	1	21	
	febbraio	26	69	5	21	12	87	0	12	41	54	5	36	19	79	2	17	8	91	1	7	11	89	0	11	19	79	1	18	
	marzo	27	71	2	25	7	92	0	7	21	79	0	21	26	71	2	24	25	73	2	23	20	74	6	14	26	73	1	25	
	aprile	25	59	17	8	3	97	0	3	30	66	5	25	18	80	2	16	22	76	2	20	17	82	1	16	18	80	2	16	
	maggio	24	67	9	15	7	92	1	6	25	71	5	20	23	74	3	20	27	72	2	25	2	92	6	-4	23	75	2	21	
	giugno	22	74	4	18	3	97	1	2	5	90	5	0	20	77	3	17	35	63	1	34	2	97	1	1	21	77	2	19	
	luglio	35	58	7	28	8	87	5	3	21	74	5	16	27	71	2	25	36	62	2	34	2	87	11	-9	28	65	7	21	
	agosto	28	55	17	11	13	86	0	13	17	79	5	12	23	74	3	20	19	79	2	17	8	86	6	2	24	73	2	22	
	settembre	19	72	10	9	22	77	1	21	16	77	7	9	25	63	11	14	38	54	8	30	15	79	6	9	31	66	3	28	
	ottobre	17	75	8	9	1	98	0	1	7	83	10	-3	21	78	1	20	18	77	5	13	19	72	9	10	22	72	5	17	
	novembre	16	64	20	-4	2	98	1	1	16	72	12	4	20	73	7	13	7	86	6	1	17	77	6	11	20	73	7	13	
	dicembre	16	82	3	13	1	98	0	1	2	90	7	-5	17	80	2	15	16	83	1	15	16	83	1	15	18	80	2	16	
2005	gennaio	31	65	4	27	2	97	1	1	27	59	14	13	37	59	4	33	23	74	3	20	24	64	12	12	38	59	3	35	
	febbraio	20	77	3	17	1	98	0	1	22	69	10	12	21	76	3	18	30	69	1	29	20	72	8	12	22	76	2	20	
	marzo	14	72	14	0	1	98	1	0	48	44	8	40	11	86	2	9	29	70	1	28	3	96	1	2	17	80	3	14	

(a): B=Buono, N=Normale, C=Cattivo, SA=Saldo (B - C) (c): A=Aumento, S=Stazionarietà, D=Diminuzione, SA=Saldo (A - D)  
 (b): TE=Troppo elevate, A=Adeguate, TB=Troppo basse, SA=Saldo (TE -TA) (d): M=In miglioramento, U=Uguale, P=In peggioramento, SA=Saldo M - P)  
 (\*): Su richiesta della CE, da Novembre 2003, non viene più rilevata la previsione relativa ai prezzi dei fornitori, bensì quella relativa ai prezzi di vendita che saranno praticati dagli intervistati. I valori espressi vengono, perciò, ad assumere un significato diverso.  
 (\*\*): Su richiesta della CE, da Novembre 2003, l'orizzonte temporale della previsione si riduce a tre mesi.

**INCHIESTA ISAE-UE PRESSO LE IMPRESE DEL COMMERCIO AL MINUTO IN ITALIA**  
(saldi destagionalizzati)

date dell'inchiesta	CLIMA DI FIDUCIA	GIUDIZI SULLA SITUAZIONE DEL MESE		PREVISIONI A SEI MESI (*)	
		Andamento degli affari	Giacenze	Andamento degli affari	
<b>COMMERCIO AL MINUTO TRADIZIONALE</b>					
2003	marzo	94,8	-16	23	-18
	aprile	90,0	-17	30	-22
	maggio	100,3	-19	14	-9
	giugno	98,7	-16	18	-13
	luglio	98,9	-12	18	-16
	agosto	97,1	-20	14	-17
	settembre	96,4	-19	18	-16
	ottobre	98,9	-16	15	-15
	novembre	96,8	-23	16	-12
	dicembre	92,3	-28	17	-18
2004	gennaio	99,3	-18	9	-18
	febbraio	93,4	-33	5	-22
	marzo	99,2	-27	7	-11
	aprile	98,2	-26	10	-12
	maggio	100,4	-18	5	-19
	giugno	100,2	-20	6	-17
	luglio	104,9	-12	8	-11
	agosto	99,1	-23	5	-17
	settembre	102,5	-20	9	-8
	ottobre	98,2	-24	14	-10
	novembre	98,7	-23	15	-9
	dicembre	103,4	-14	9	-12
2005	gennaio	106,8	-9	7	-10
	febbraio	101,0	-26	5	-10
	marzo	98,8	-27	7	-12
<b>GRANDE DISTRIBUZIONE</b>					
2003	marzo	96,7	26	2	16
	aprile	95,8	23	6	20
	maggio	93,3	19	2	9
	giugno	97,2	27	2	16
	luglio	96,8	20	4	23
	agosto	95,9	19	0	17
	settembre	99,4	19	-3	27
	ottobre	97,4	19	4	27
	novembre	90,5	13	3	8
	dicembre	93,1	11	6	22
2004	gennaio	94,1	16	6	20
	febbraio	88,3	19	12	3
	marzo	98,0	29	8	23
	aprile	89,9	10	6	11
	maggio	91,2	12	7	15
	giugno	93,8	14	1	17
	luglio	97,6	26	3	19
	agosto	93,6	16	12	24
	settembre	94,1	12	17	35
	ottobre	91,0	5	4	19
	novembre	92,5	5	2	22
	dicembre	94,6	14	-1	17
2005	gennaio	100,6	23	1	32
	febbraio	97,3	21	1	21
	marzo	88,8	0	1	13

(\*) Su richiesta della CE, da Novembre 2003, L'orizzonte temporale della previsione si riduce a *tre* mesi.

## **LE PUBBLICAZIONI DELL'ISAE**

### **Rapporti trimestrali**

Serie: *"Le previsioni per l'economia italiana"*

Numeri pubblicati:

luglio 1999;  
gennaio 2000; luglio 2000  
gennaio 2001; luglio 2001  
gennaio 2002; luglio 2002  
gennaio 2003; luglio 2003  
febbraio 2004; luglio 2004  
febbraio 2005;

Serie: *"Priorità nazionali"*

Numeri pubblicati:

aprile 2000 - *Regolamentazione, competitività e cittadinanza*  
aprile 2001 - *Intenzioni e risultati della regolamentazione*  
aprile 2002 - *Trasparenza, flessibilità, opportunità*  
giugno 2003 - *Dimensioni aziendali, competitività e regolamentazione*  
aprile 2004 - *Dimensioni aziendali, competitività, regolamentazione*

Serie: *"Finanza pubblica e redistribuzione"*

Numeri pubblicati:

ottobre 1999; ottobre 2000  
ottobre 2001; ottobre 2002  
ottobre 2003; ottobre 2004

### **Rapporti annuali**

*Febbraio 2003*: Rapporto annuale sull'attuazione del federalismo

*Luglio 2003*: Rapporto Annuale sullo Stato dell'Unione Europea

*Febbraio 2004*: Rapporto annuale sull'attuazione del federalismo

*Giugno 2004*: Rapporto Annuale sullo Stato dell'Unione Europea

*Febbraio 2005*: Rapporto annuale sull'attuazione del federalismo

In vendita presso le maggiori librerie

*Rapporto Annuale sullo Stato dell'Unione Europea, 2001*, Bologna, Il Mulino

*Rapporto Annuale sullo Stato dell'Unione Europea, 2002*, Bologna, Il Mulino

## **Collana "I temi dei Rapporti dell' ISAE"**

### *Aprile 2002:*

Normativa sul pubblico impiego e qualità del servizio dell'amministrazione  
La diffusione dei contratti a termine  
Il "sommerso": cause, intensità territoriali, politiche di regolarizzazione  
L'attuazione del federalismo costituzionale  
La liberalizzazione del commercio al dettaglio: una prima verifica

### *Ottobre 2002:*

Istruzione in Italia e in Europa: un'analisi comparata  
Immigrazione e imprese italiane  
Evoluzione ventennale della distribuzione del reddito in Italia: un'analisi dei dati fiscali a partire dal 1974

### *Febbraio 2003:*

La riforma del Titolo V della Costituzione: la ripartizione delle competenze  
La riforma del Titolo V della Costituzione: l'impatto finanziario  
Disegni di legge "La Loggia" e "Bossi"  
Il finanziamento delle competenze e i meccanismi perequativi

### *Giugno 2003:*

Storia e statistiche della polverizzazione aziendale  
Regole per la crisi d'impresa e scelte dimensionali  
Diritto societario e dimensione d'impresa  
Regole del mercato del lavoro e dimensione di impresa  
Il ruolo della tassazione del reddito d'impresa  
I rapporti banca-impresa e i vincoli finanziari alla crescita delle piccole e medie imprese  
Le procedure per la realizzazione delle grandi opere pubbliche

### *Luglio 2003:*

La Convenzione europea: una prima valutazione  
L'Unione Europea e le confessioni religiose  
L'Europa nella fase di apprezzamento della moneta unica  
Le regole della politica fiscale nell'Unione Europea: efficacia, aspetti critici e proposte di riforma  
La qualità delle spese pubbliche nell'Unione Europea  
L'Unione Europea e le politiche ambientali  
Economia territoriale: evoluzione recente e previsioni per il biennio 2003 - 2004  
Approfondimenti sui temi di previsione per l'economia italiana nel biennio 2003 - 2004

### *Ottobre 2003:*

Globalizzazione e sviluppo umano  
Sviluppo umano e sviluppo sostenibile  
Le finanze pubbliche e i traguardi sociali

Le riforme previdenziali alla luce dell'esperienza latinoamericana

Le risorse idriche come bene pubblico e come *business* privato: l'accesso all'acqua e le opportunità di sviluppo economico e sociale

Aiuti allo sviluppo e PRSP (*Poverty Reduction Strategy Papers*): elementi di novità nel panorama degli strumenti adottati dai PVS per ridurre la povertà

Il microcredito: una strategia per ridurre la povertà nei paesi in via di sviluppo?

Una crisi recente: vulnerabilità macroeconomica ed effetti sociali nel caso argentino

*Aprile 2004:*

Ancora sulla storia e le statistiche della polverizzazione aziendale

La successione nelle PMI familiari: riforma societaria, efficienza e crescita dimensionale

Dimensione aziendale, attività di R&S e innovazione in Italia

I vincoli amministrativi all'ampliamento delle attività industriali

Competitività delle imprese distrettuali e rilevanza dell'*enforcement* dei contratti

Piccole e medie imprese, appartenenza a gruppi e crescita dimensionale

*Ottobre 2004:*

Il bilancio pubblico e lo sviluppo umano nei PVS

Sistemi fiscali e gettito nei PVS

Reddito di Ultima Istanza: un passo avanti nel contrasto alla povertà?

Analisi del trattamento fiscale delle famiglie in Italia e prospettive di riforma

## **ISAE Congiuntura**

Numeri pubblicati nel dicembre 2004:

n. 51: *Inchiesta mensile ISAE presso i consumatori/12; dicembre 2004*

n. 52: *Inchiesta mensile ISAE presso le imprese del commercio al minuto tradizionale e della grande distribuzione /12; novembre 2004*

n. 53: *Inchiesta mensile ISAE presso le imprese di servizi/12; dicembre 2004*

n. 54: *Inchiesta mensile ISAE sulle imprese manifatturiere ed estrattive e confronti internazionali /12; dicembre 2004*

Numeri pubblicati nel 2005:

n. 1: *Inchiesta mensile ISAE presso i consumatori/1; gennaio 2005*

n. 2: *Inchiesta mensile ISAE presso le imprese del commercio al minuto tradizionale e della grande distribuzione /1; dicembre 2004*

n. 3: *Inchiesta mensile ISAE presso le imprese di servizi/1; gennaio 2005*

n. 4: *Inchiesta mensile ISAE sulle imprese manifatturiere ed estrattive e confronti internazionali /1; gennaio 2005*

n. 5: *Elaborazioni trimestrali, a livello territoriale, delle inchieste ISAE sui consumatori e sulle imprese manifatturiere ed estrattive /1; quarto trimestre 2004*

n. 6: *Inchiesta mensile ISAE presso i consumatori/2; febbraio 2005*

- n. 7: *Inchiesta mensile ISAE presso le imprese del commercio al minuto tradizionale e della grande distribuzione /2; gennaio 2005*
- n. 8: *Inchiesta mensile ISAE presso le imprese di servizi/2; febbraio 2005*
- n. 9: *Inchiesta mensile ISAE sulle imprese manifatturiere ed estrattive e confronti internazionali /2; febbraio 2005*
- n. 10: *Inchiesta mensile ISAE presso i consumatori/3; marzo 2005*
- n. 11: *Inchiesta mensile ISAE presso le imprese del commercio al minuto tradizionale e della grande distribuzione /3; febbraio 2005*
- n. 12: *Inchiesta mensile ISAE presso le imprese di servizi/3; marzo 2005*
- n. 13: *Inchiesta mensile ISAE sulle imprese manifatturiere ed estrattive e confronti internazionali /3; marzo 2005*
- n. 14: *Inchiesta mensile ISAE presso i consumatori/4; aprile 2005*
- n. 15: *Inchiesta mensile ISAE presso le imprese del commercio al minuto tradizionale e della grande distribuzione /4; marzo 2005*
- n. 16: *Inchiesta mensile ISAE presso le imprese di servizi/4; aprile 2005*

in uscita:

- n. 17: *Inchiesta mensile ISAE sulle imprese manifatturiere ed estrattive e confronti internazionali /4; aprile 2005*

### **Nota mensile**

Numeri pubblicati nel 2005:

- gennaio - *IRE e riforma fiscale*
- febbraio - *Struttura dell'occupazione e del tempo di lavoro nelle imprese manifatturiere, del commercio e dei servizi: i risultati dell'Inchiesta quinquennale ISAE*
- marzo - *La liberalizzazione commerciale del settore tessile e abbigliamento*

### **Altre pubblicazioni**

2002: *Le Autorità indipendenti di regolazione e garanzia*, Milano, Il Sole 24 Ore

Per acquisto e abbonamenti:

consultare la pagina *Diffusione e vendita* sul sito Internet [www.isae.it](http://www.isae.it), oppure rivolgersi a *Ufficio Marketing e Politiche di Promozione dei Prodotti ISAE*, ISAE, Piazza dell'Indipendenza 4, 00185, Roma - tel. 06 4448 2601 - fax 06 4448 2219.

" ISAE CONGIUNTURA " - Registrazione del Tribunale di Roma n° 80/2000 del 16 febbraio 2000  
Direttore Responsabile Fulvia Brunetti  
ISTITUTO DI STUDI E ANALISI ECONOMICA  
ISAE - Roma - Piazza dell'Indipendenza, 4 - 00185

STAMPATO PRESSO LA SEDE DELL'ISTITUTO - aprile 2005

---

## CALENDARIO INCHIESTE ISAE PRIMO SEMESTRE 2005

---

### **11 gennaio**

Inchieste mensili presso le imprese industriali italiane, francesi e tedesche effettuate da ISAE, INSEE ed IFO (mese di riferimento: dicembre)

### **25 gennaio**

Inchiesta mensile ISAE presso i consumatori (mese di riferimento: gennaio)

### **27 gennaio**

Inchiesta mensile ISAE presso le imprese manifatturiere e estrattive (mese di riferimento: gennaio)

### **31 gennaio**

Inchiesta mensile ISAE presso le imprese del commercio al minuto tradizionale e della grande distribuzione (mese di riferimento: dicembre)

### **31 gennaio**

Inchiesta mensile ISAE presso le imprese dei servizi (mese di riferimento: gennaio)

### **1 febbraio**

Inchieste mensili presso le imprese industriali italiane, francesi e tedesche effettuate da ISAE, INSEE ed IFO (mese di riferimento: gennaio)

### **3 febbraio**

Elaborazioni trimestrali, a livello territoriale, delle inchieste ISAE sui consumatori e sulle imprese manifatturiere ed estrattive (periodo di riferimento: IV trimestre 2004)

### **22 febbraio**

Inchiesta mensile ISAE presso i consumatori (mese di riferimento: febbraio)

### **23 febbraio**

Inchiesta mensile ISAE presso le imprese manifatturiere ed estrattive (mese di riferimento: febbraio)

### **28 febbraio**

Inchiesta mensile ISAE presso le imprese del commercio al minuto tradizionale e della grande distribuzione (mese di riferimento: gennaio)

### **28 febbraio**

Inchiesta mensile ISAE presso le imprese dei servizi (mese di riferimento: febbraio)

### **1 marzo**

Inchieste mensili presso le imprese industriali italiane, francesi e tedesche effettuate da ISAE, INSEE ed IFO (mese di riferimento: febbraio)

### **23 marzo**

Inchiesta mensile ISAE presso i consumatori (mese di riferimento: marzo)

### **24 marzo**

Inchiesta mensile ISAE presso le imprese manifatturiere ed estrattive (mese di riferimento: marzo)

### **30 marzo**

Inchiesta mensile ISAE presso le imprese del commercio al minuto tradizionale e della grande distribuzione (mese di riferimento: febbraio)

### **30 marzo**

Inchiesta mensile ISAE presso le imprese dei servizi (mese di riferimento: marzo)

### **5 aprile**

Inchieste mensili presso le imprese industriali italiane, francesi e tedesche effettuate da ISAE, INSEE ed IFO (mese di riferimento: marzo)

### **21 aprile**

Inchiesta mensile ISAE presso i consumatori (mese di riferimento: aprile)

### **27 aprile**

Inchiesta mensile ISAE presso le imprese del commercio al minuto tradizionale e della grande distribuzione (mese di riferimento: marzo)

### **27 aprile**

Inchiesta mensile ISAE presso le imprese dei servizi (mese di riferimento: aprile)

### **28 aprile**

Inchiesta mensile ISAE presso le imprese manifatturiere e estrattive (mese di riferimento: aprile)

### **3 maggio**

Inchieste mensili presso le imprese industriali italiane, francesi e tedesche effettuate da ISAE, INSEE ed IFO (mese di riferimento: aprile)

### **5 maggio**

Elaborazioni trimestrali, a livello territoriale, delle inchieste ISAE sui consumatori e sulle imprese manifatturiere ed estrattive (periodo di riferimento: I trimestre 2005)

### **24 maggio**

Inchiesta mensile ISAE presso i consumatori (mese di riferimento: maggio)

### **25 maggio**

Inchiesta sugli investimenti delle imprese manifatturiere ed estrattive (periodo di riferimento: I semestre 2005)

### **25 maggio**

Inchiesta mensile ISAE presso le imprese manifatturiere e estrattive (mese di riferimento: maggio)

### **26 maggio**

Inchiesta mensile ISAE presso le imprese del commercio al minuto tradizionale e della grande distribuzione (mese di riferimento: aprile)

### **26 maggio**

Inchiesta mensile ISAE presso le imprese dei servizi (mese di riferimento: maggio)

### **1 giugno**

Inchieste mensili presso le imprese industriali italiane, francesi e tedesche effettuate da ISAE, INSEE ed IFO (mese di riferimento: maggio)

### **23 giugno**

Inchiesta mensile ISAE presso i consumatori (mese di riferimento: giugno)

### **28 giugno**

Inchiesta mensile ISAE presso le imprese manifatturiere e estrattive (mese di riferimento: giugno)

### **29 giugno**

Inchiesta mensile ISAE presso le imprese del commercio al minuto tradizionale e della grande distribuzione (mese di riferimento: maggio)

### **29 giugno**

Inchiesta mensile ISAE presso le imprese dei servizi (mese di riferimento: giugno)

**ISAE - ISTITUTO DI STUDI E ANALISI ECONOMICA**

Piazza dell'Indipendenza, 4 - Roma 00185

[www.isae.it](http://www.isae.it)

**€ 20 (Iva inclusa)**

Spedizione in abbonamento postale articolo 2 comma 20/c legge 662/96 - Direzione Commerciale di Roma