



**ISTITUTO
DI STUDI
E ANALISI
ECONOMICA**

Piazza dell'Indipendenza, 4
00185 Roma
tel. 06444821 - fax 0644482219

www.isae.it

ISAE CONGIUNTURA

N° 35 - 1 ottobre 2002

ISSN 1593-0165

**ELABORAZIONI TRIMESTRALI,
A LIVELLO TERRITORIALE,
DELLE INCHIESTE ISAE
SUI CONSUMATORI E SULLE IMPRESE
MANIFATTURIERE ED ESTRATTIVE / 4**

Terzo Trimestre 2002

NOTA INFORMATIVA

Nell'ambito del progetto armonizzato dell'Unione Europea, l'ISAE svolge mensilmente l'indagine congiunturale presso le imprese estrattive e manifatturiere su un panel ragionato di circa 4.000 imprese e presso i consumatori su un campione rappresentativo di 2.000 intervistati. Entrambe le indagini sono state predisposte dall'ISAE per offrire informazioni anche a livello territoriale. In ambito ripartizionale, tuttavia, il profilo ciclico delle serie storiche ottenute dalle indagini può essere individuato con migliore affidabilità a livello trimestrale, e con tale cadenza, pertanto, vengono diffusi i risultati.

Le ripartizioni considerate comprendono, rispettivamente, le seguenti regioni:

Nord Ovest: Piemonte, Val d'Aosta, Liguria, Lombardia.

Nord Est: Emilia-Romagna, Veneto, Trentino-Alto Adige, Friuli-Venezia Giulia.

Centro: Toscana, Marche, Umbria, Lazio.

Mezzogiorno: Abruzzo, Molise, Campania, Puglia, Basilicata, Calabria, Sicilia, Sardegna.

Il clima di fiducia delle imprese, per ciascuna ripartizione, è calcolato come media aritmetica dei saldi stagionalizzati delle risposte riguardanti i giudizi sulla domanda in generale, le aspettative sulla produzione, le giacenze di prodotti finiti (espresse con segno inverso).

Il clima di fiducia dei consumatori, per ciascuna ripartizione, è calcolato come media aritmetica dei saldi grezzi di nove domande ritenute maggiormente idonee per valutare l'ottimismo/pessimismo dei consumatori, e precisamente: situazione economica generale ex-post ed ex-ante; situazione economica personale ex-post ed ex-ante; tendenza della disoccupazione; possibilità e convenienza del risparmio; convenienza all'acquisto di beni durevoli; bilancio finanziario della famiglia.

Per le principali caratteristiche delle due inchieste, si fa rimando alle rispettive specifiche note metodologiche. Nell'elaborazione dei dati territoriali, l'ISAE utilizza il metodo X11 ARIMA per depurare dalla stagionalità alcune serie dell'indagine presso le imprese; le serie del clima di fiducia dei consumatori sono invece stagionalizzate con il metodo Tramo-Seats.

**ELABORAZIONI TRIMESTRALI,
A LIVELLO TERRITORIALE,
DELLE INCHIESTE ISAE
SUI CONSUMATORI E SULLE IMPRESE
MANIFATTURIERE ED ESTRATTIVE / 4**

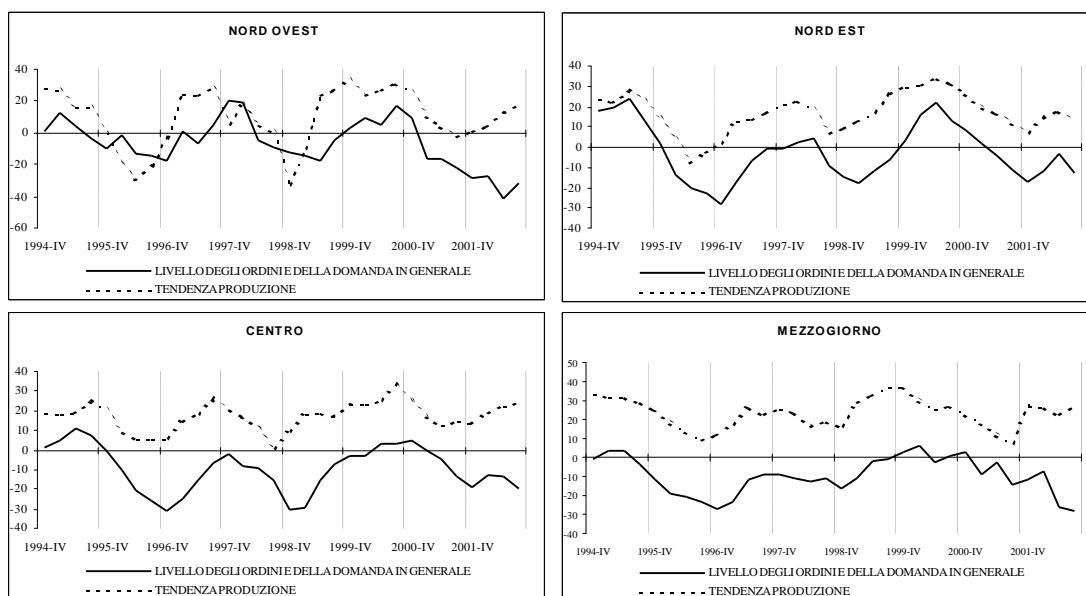
Terzo Trimestre 2002

ELABORAZIONI TRIMESTRALI, A LIVELLO TERRITORIALE, DELLE INCHIESTE ISAE SUI CONSUMATORI E SULLE IMPRESE MANIFATTURIERE ED ESTRATTIVE

Periodo di riferimento: terzo trimestre 2002

- L'inchiesta ISAE sui consumatori evidenzia per il terzo trimestre un netto peggioramento della fiducia in tutte e quattro le ripartizioni territoriali; gli indici destagionalizzati si attestano sui livelli minimi dalla prima metà del 1997. Il calo è particolarmente marcato nelle regioni del Nord Ovest e del Nord Est
- In tutte le ripartizioni, a deteriorarsi sono soprattutto i giudizi e le previsioni sulla situazione economica del paese e della famiglia, oltre alle aspettative a breve termine sull'andamento della disoccupazione. Gli intervistati si mostrano più prudenti anche circa la convenienza attuale ad effettuare acquisti di rilevante entità. Segnali meno negativi vengono dai giudizi sulla convenienza presente e le possibilità future di effettuare risparmi
- Secondo l'inchiesta ISAE sulle imprese manifatturiere ed estrattive, nel terzo trimestre i giudizi sul livello della domanda peggiorano nelle regioni nord orientali, centrali e nel Mezzogiorno, mostrando invece nel Nord Ovest segni di recupero rispetto ai livelli particolarmente depressi del secondo trimestre dell'anno
- Le imprese si attendono, con l'eccezione di quelle operanti nel Nord Est del paese, una risalita dei livelli produttivi nei prossimi tre mesi. Segnali favorevoli vengono anche dal lato delle scorte, che nelle regioni centrali e meridionali tornano a scendere al di sotto dei livelli considerati normali

LIVELLO DEGLI ORDINI E ASPETTATIVE DI PRODUZIONE
(indici base Italia 1995 = 100)



Fonte: ISAE
Dati destagionalizzati

Risultati generali

L'ISAE elabora trimestralmente a livello territoriale i dati delle indagini mensili condotte su un campione, rispettivamente, di circa 2.000 consumatori e 4.000 imprese manifatturiere ed estrattive. Nel terzo trimestre, l'inchiesta sui consumatori evidenzia un netto peggioramento del clima di fiducia in tutte e quattro le ripartizioni, particolarmente marcato nelle regioni del Nord Ovest e del Nord Est. A calare, in tutte e quattro le ripartizioni territoriali, sono soprattutto i giudizi e le previsioni sulla situazione economica del paese e della famiglia, nonché le previsioni sulla disoccupazione. I consumatori si mostrano anche più prudenti circa la convenienza attuale ad effettuare acquisti di rilevante entità. Segnali meno negativi vengono dai giudizi sull'opportunità presente di effettuare risparmi, che registrano una flessione meno marcata.

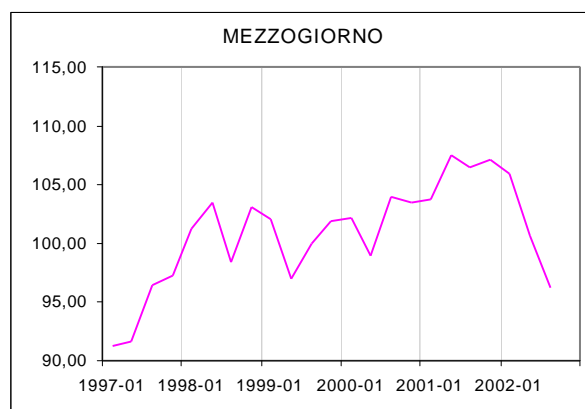
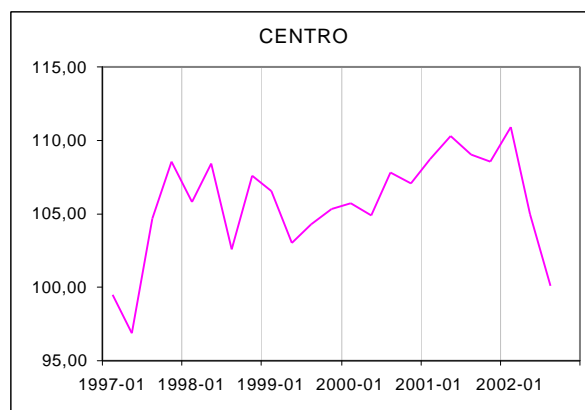
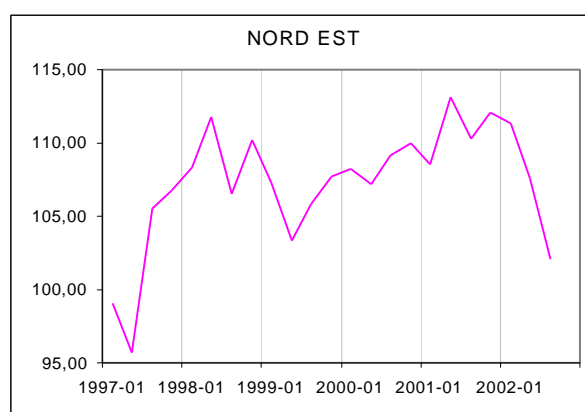
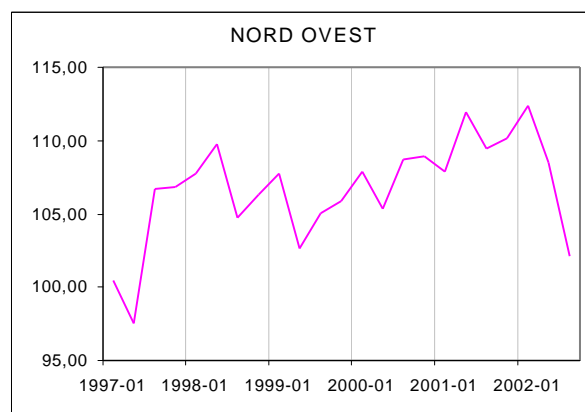
Secondo l'inchiesta sulle imprese manifatturiere, nel terzo trimestre migliorano lievemente, con la sola eccezione delle regioni del Nord Est, le attese a breve termine sull'andamento della produzione. I giudizi sul livello attuale della domanda mostrano segni di recupero nel Nord Ovest, e continuano invece a peggiorare nelle altre tre ripartizioni territoriali. In tutte le ripartizioni si segnala infine un marcato decumulo dei magazzini.

Inchiesta ISAE sui consumatori

Nord Ovest

Il clima di fiducia dei consumatori residenti nelle regioni del Nord Ovest, che aveva raggiunto un punto di massimo ciclico nel primo trimestre di

CLIMA DI FIDUCIA DEI CONSUMATORI (indici base Italia 1995 = 100)



Fonte: ISAE
Dati destagionalizzati

quest'anno, dopo la caduta del periodo aprile giugno continua a scendere anche nel terzo trimestre, attestandosi a 102,1 (108,5 nel secondo trimestre), sui livelli minimi dalla prima metà del 1997. Peggiorano le previsioni e i giudizi sia sulla situazione economica del paese, sia su quella della famiglia. I consumatori si mostrano più pessimisti anche per quanto riguarda il mercato del lavoro: il saldo delle previsioni sulla disoccupazione torna a scendere, raggiungendo di nuovo i bassi livelli del quarto trimestre dello scorso anno. Emerge anche una forte prudenza, notevolmente maggiore rispetto al trimestre precedente, circa l'opportunità, nel momento attuale, di effettuare acquisti di rilevante entità. Segnali meno negativi vengono dai giudizi sulla convenienza attuale e le possibilità future di effettuare risparmi; queste ultime tornano anzi a salire rispetto al trimestre precedente.

Nord Est

L'indice del clima di fiducia dei consumatori del Nord-Est scende a 102,1 (107,6 nel secondo trimestre). In questo caso, il punto di massimo ciclico era stato raggiunto nel trimestre conclusivo dello scorso anno; la fiducia risulta quindi in calo per il terzo trimestre consecutivo, attestandosi sui livelli minimi dal secondo trimestre del 1997. Previsioni e giudizi sulla situazione economica del paese e su quella personale sono entrambi in sensibile peggioramento. Risultano in calo, anche se in modo meno marcato, anche i giudizi sulla convenienza e le possibilità future di risparmio e quelli sull'opportunità di effettuare, nel momento attuale, acquisti di beni durevoli. Aumenta infine il pessimismo per quanto riguarda l'evoluzione a breve termine del mercato del lavoro.

Centro

Nelle regioni del Centro, il clima di fiducia dei consumatori diminuisce notevolmente rispetto al trimestre precedente; l'indice destagionalizzato si attesta a 100,1 dal precedente 105; anche in questo caso, si raggiungono i livelli minimi degli ultimi cinque anni. I consumatori esprimono in particolare maggiore prudenza nelle previsioni sulla situazione economica della famiglia e sulla disoccupazione. Anche le valutazioni sul quadro economico generale subiscono un marcato deterioramento. Le uniche indicazioni positive provengono, ancora una volta, dai giudizi sulla convenienza attuale e la possibilità futura di effettuare risparmi, che tornano a salire rispetto ai livelli particolarmente depressi raggiunti nel periodo aprile-giugno.

Mezzogiorno

La caduta della fiducia dei consumatori riguarda nel terzo trimestre anche le regioni meridionali. L'indice destagionalizzato, che aveva raggiunto un massimo alla fine del 2001, subisce un nuovo deterioramento, registrando un valore pari a 96,2 (100,6 nel secondo trimestre 2002), sui minimi dal terzo trimestre del 1997. In particolare, peggiorano le previsioni sulla situazione economica della famiglia e i giudizi su quella generale del paese. Anche le previsioni a breve termine sull'andamento della disoccupazione risultano in peggioramento. Gli unici segnali positivi vengono anche qui dalla risalita dei giudizi sulla possibilità di effettuare risparmi.

L'Inchiesta sulle imprese manifatturiere ed estrattive

Nord Ovest

Nelle regioni del Nord Ovest, i giudizi sullo stato del portafoglio ordini sono in recupero rispetto al dato estremamente negativo del secondo trimestre dell'anno; il saldo destagionalizzato passa da -42 a -31, riportandosi leggermente al di sopra dei livelli del periodo gennaio-marzo. La ripresa è diffusa sia alla componente estera, sia, soprattutto, a quella interna della domanda. Al recupero degli ordini si accompagna una notevole riduzione delle scorte di magazzino. Dopo i minimi raggiunti tra la fine del 2001 e l'inizio di quest'anno, continuano a migliorare anche le aspettative a breve termine sull'andamento della produzione (il relativo saldo destagionalizzato passa da 13 a 17).

A livello regionale, per il quale sono disponibili solo i dati grezzi, il giudizio sul livello degli ordini (totali, interni ed esteri) migliora sensibilmente tra gli imprenditori del Piemonte-Val d'Aosta, e peggiora invece decisamente in Liguria. Il saldo delle aspettative a breve termine sull'andamento della produzione aumenta in Piemonte-Val D'Aosta e registra invece un lieve calo in Lombardia e in Liguria.

Nord Est

Segnali negativi vengono invece dalle regioni del Nord Est. Tornano a scendere, dopo la lieve ripresa registrata nel secondo trimestre, sia i giudizi, sia le previsioni sull'andamento degli ordini, nonché le aspettative a breve termine sulla produzione. Il saldo destagionalizzato relativo al livello corrente degli ordini si attesta a -13 da -4 del secondo trimestre 2002; quanto alle aspettative, il saldo relativo agli

ordini scende a 18 (22 nel precedente trimestre), quello della produzione a 13 (18 nel secondo trimestre 2002). Il peggioramento di giudizi e previsioni su domanda e produzione risulta diffuso uniformemente tra le regioni che fanno parte della ripartizione.

Centro

Nelle regioni del Centro, si ridimensionano nel terzo trimestre i giudizi sul livello degli ordinativi, sia sul mercato interno, sia dall'estero; indicazioni più favorevoli vengono invece dalle attese di produzione, che salgono lievemente rispetto al secondo trimestre, e dalle scorte, che tornano al di sotto dei livelli considerati normali. Il saldo destagionalizzato relativo al livello degli ordini scende a -20 (-14 nel precedente trimestre), quello delle aspettative sulla produzione sale a quota 24 (23 nel secondo trimestre 2002).

Tra le regioni del Centro, gli imprenditori del Lazio risultano particolarmente ottimisti, segnalando un miglioramento sia dei giudizi, sia delle aspettative su ordini e sulla produzione; segnali favorevoli vengono anche dalle Marche, dove sale il saldo sul giudizio del livello degli ordini in generale e di quelli proveniente dai mercati esteri. Viceversa, le imprese della Toscana e dell'Umbria sono più pessimiste, a causa di giudizi e aspettative negative riguardo sia l'andamento degli ordini, sia quello della produzione.

Mezzogiorno

Nel Mezzogiorno, peggiorano nel terzo trimestre i giudizi sull'andamento degli ordini, a causa soprattutto di un calo della domanda proveniente dai mercati esteri. Dopo i segnali negativi riscontrati nel secondo trimestre, gli imprenditori meridionali

tornano ad essere invece maggiormente ottimisti circa l'evoluzione a breve termine della produzione: al netto della componente stagionale, il relativo saldo sale a 26 da 23 della precedente

elaborazione; si registra un marcato decumulo delle scorte di magazzino, che tornano al di sotto dei livelli considerati normali. A livello regionale, indicazioni favorevoli vengono in particolare dalla Sicilia, dove il portafoglio ordini e le aspettative di produzione mostrano decisi segni di recupero .

INCHIESTA ISAE SULLE IMPRESE INDUSTRIALI – ELABORAZIONE TRIMESTRALE

ANNI E TRIME- STRI	GIUDIZI				ASPETTATIVE A 3 MESI		GRADO DI UTILIZZO DEGLI IMPIANTI IN %
	LIVELLO DEGLI ORDINI E DELLA DOMANDA			LIVELLO PRODUZIONE	ORDINI	PRODUZIONE	
	in generale	dall'interno	dall'estero				
ITALIA NORD OCCIDENTALE							
1994 IV	1	-4	4	2	41	28	74,0
1995 I	12	7	25	5	34	27	75,5
II	4	-7	14	-1	44	16	74,3
III	-3	-12	2	-2	51	16	72,4
IV	-10	-14	0	-13	32	0	74,8
1996 I	-2	-5	7	-21	12	-20	71,0
II	-13	-30	-10	-26	-7	-30	72,5
III	-14	-56	-10	-31	0	-21	71,9
IV	-17	-39	-13	-21	10	-4	69,6
1997 I	1	13	-8	-13	35	25	72,6
II	-6	23	-13	-6	18	23	76,1
III	5	8	-16	-8	24	28	78,6
IV	20	20	2	-4	0	5	80,0
1998 I	20	15	13	2	16	18	75,0
II	-4	-8	5	-3	22	5	75,4
III	-9	-11	10	-6	-2	0	73,2
IV	-12	-13	11	-22	0	-33	71,7
1999 I	-14	-9	-16	-29	0	-10	75,1
II	-17	-19	-12	-14	23	23	74,6
III	-4	-7	-6	-6	25	27	77,3
IV	3	0	2	6	46	34	79,0
2000 I	10	11	9	9	31	24	78,9
II	6	5	3	13	22	27	79,5
III	18	13	4	16	34	31	78,1
IV	10	9	-2	9	35	26	82,6
2001 I	-16	-7	-19	-4	28	11	77,7
II	-16	-16	-17	-9	24	4	76,8
III	-22	-22	-16	-28	11	-3	75,8
IV	-28	-24	-27	-25	0	1	74,5
2002 I	-28	-27	-26	-26	14	5	76,8
II	-42	-43	-41	-39	15	13	75,7
III	-31	-21	-31	-21	13	17	
ITALIA NORD ORIENTALE							
1994 IV	18	-2	26	20	29	24	82,5
1995 I	20	5	31	23	26	22	82,4
II	24	10	32	27	23	28	81,8
III	13	1	23	23	19	23	83,2
IV	1	-7	7	12	11	14	82,6
1996 I	-14	-29	-6	1	1	5	81,0
II	-21	-36	-15	-10	0	-7	79,9
III	-23	-37	-17	-14	0	-3	78,7
IV	-28	-37	-18	-16	3	1	78,9
1997 I	-17	-28	-6	-9	16	13	80,6
II	-7	-20	3	-4	15	14	81,3
III	-1	-14	7	-1	22	17	82,7
IV	-1	-9	8	5	26	22	83,9
1998 I	3	-9	9	7	25	23	81,9
II	4	-9	13	3	19	18	81,1
III	-9	-17	8	1	2	7	81,0
IV	-14	-17	-13	-5	11	10	80,4
1999 I	-18	-20	-20	-11	12	13	81,3
II	-12	-15	0	0	15	17	84,2
III	-6	-7	-1	5	30	26	81,2
IV	3	0	4	8	33	30	80,3
2000 I	16	10	15	17	37	31	81,6
II	22	17	21	17	35	34	82,9
III	13	6	13	11	32	31	82,7
IV	9	1	8	9	28	26	82,6
2001 I	1	-4	-1	4	22	20	82,4
II	-4	-8	-7	0	20	17	81,0
III	-11	-13	-14	-2	12	12	81,9
IV	-17	-17	-19	-6	6	7	83,0
2002 I	-12	-14	-14	-3	18	15	81,4
II	-4	-7	-4	-5	22	18	80,0
III	-13	-16	-14	-10	18	13	

Fonte: ISAE

I saldi mensili sono espressi come medie mobili a tre termini; i valori trimestrali, eccetto il grado di utilizzo, sono calcolati con media aritmetica semplice.

Dati destagionalizzati, eccetto il livello degli ordini (in generale, dall'interno e dall'estero).

INCHIESTA ISAE SULLE IMPRESE INDUSTRIALI – ELABORAZIONE TRIMESTRALE

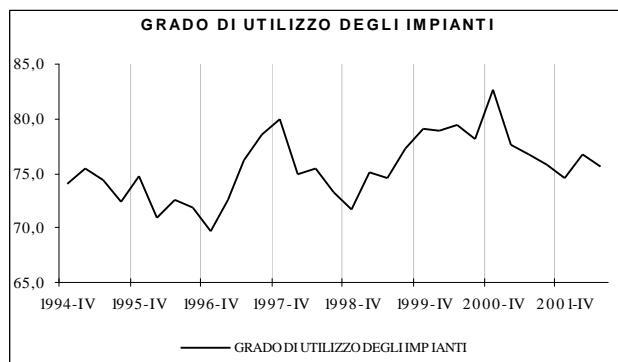
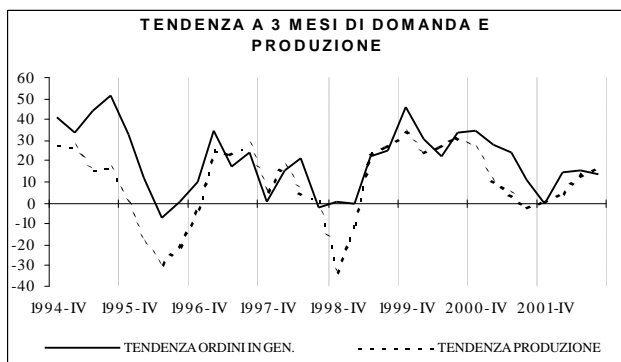
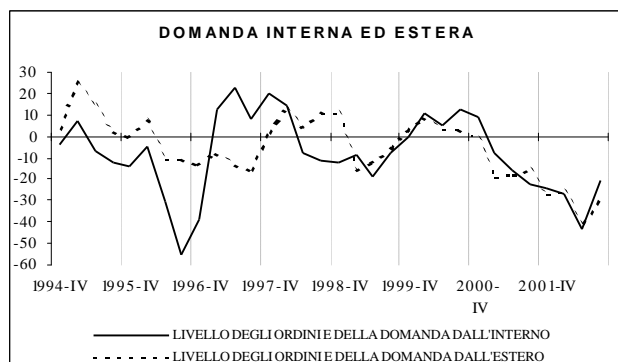
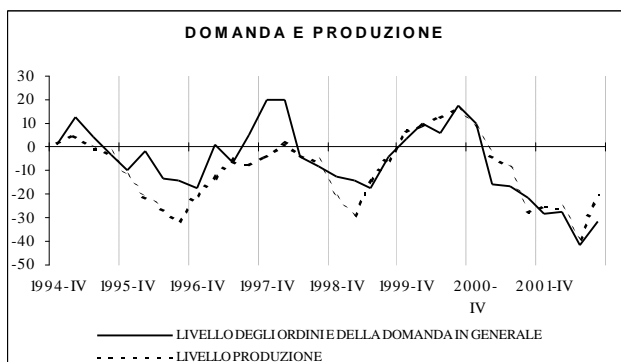
ANNI E TRIME- STRI	GIUDIZI			LIVELLO PRODUZIONE	ASPETTATIVE A 3 MESI		GRADO DI UTILIZZO DEGLI IMPIANTI IN %
	LIVELLO DEGLI ORDINI E DELLA DOMANDA				ORDINI	PRODUZIONE	
	in generale	dall'interno	dall'estero				
ITALIA CENTRALE							
1994 IV	2	-7	7	5	22	19	76,1
1995 I	5	-2	11	9	15	18	77,0
II	11	5	15	10	18	19	77,8
III	7	11	10	11	26	25	77,8
IV	0	-5	6	8	21	20	78,4
1996 I	-10	-15	-3	1	18	9	78,1
II	-21	-24	-17	-10	13	6	76,0
III	-26	-29	-20	-21	7	5	75,6
IV	-31	-32	-31	-23	8	6	73,8
1997 I	-25	-30	-27	-19	20	15	74,1
II	-15	-17	-17	-11	25	18	75,1
III	-7	-12	-8	-2	31	26	76,2
IV	-2	-6	-7	-1	26	21	77,1
1998 I	-8	-14	-5	-2	26	17	76,5
II	-9	-10	-5	-6	16	11	76,8
III	-15	-13	-19	-9	6	1	75,7
IV	-30	-34	-30	-24	13	9	75,3
1999 I	-29	-29	-32	-24	18	18	73,6
II	-15	-18	-20	-15	22	19	73,3
III	-8	-12	-12	-10	19	17	74,3
IV	-3	-9	-3	-3	29	23	74,4
2000 I	-3	-4	0	1	25	24	77,0
II	3	2	-6	2	25	25	78,5
III	3	-2	-3	2	32	33	79,5
IV	5	5	-2	8	28	25	79,7
2001 I	0	4	-2	5	23	17	79,0
II	-5	-5	-9	-3	26	13	78,5
III	-14	-14	-17	-13	23	14	77,0
IV	-19	-17	-23	-15	13	13	77,6
2002 I	-13	-13	-21	-11	21	19	79,2
II	-14	-14	-23	-15	25	23	78,4
III	-20	-13	-25	-13	28	24	
ITALIA MERIDIONALE							
1994 IV	-1	-7	4	4	31	34	73,1
1995 I	3	0	19	7	31	32	74,5
II	4	-2	18	5	33	32	74,6
III	-4	-11	9	4	31	29	75,6
IV	-12	-14	9	0	27	26	76,6
1996 I	-19	-25	-10	-8	20	18	73,0
II	-21	-27	-27	-14	12	14	75,4
III	-23	-27	-31	-18	17	9	74,7
IV	-27	-30	-22	-17	16	12	73,5
1997 I	-24	-28	-19	-11	28	17	75,0
II	-12	-21	-1	-8	31	26	76,2
III	-9	-25	-1	-4	29	23	75,8
IV	-9	-19	-4	-5	41	26	77,6
1998 I	-11	-15	-9	-4	41	24	77,8
II	-13	-18	-2	-6	27	16	76,5
III	-11	-14	-13	-7	18	19	75,3
IV	-16	-18	-19	-12	18	16	75,8
1999 I	-11	-3	-15	-13	24	29	73,9
II	-2	-6	-5	2	41	33	75,0
III	-1	-7	0	-6	31	37	76,9
IV	2	-3	3	6	47	38	75,3
2000 I	7	7	11	4	36	30	76,7
II	-3	-3	-16	2	30	26	76,7
III	1	0	-16	4	35	28	76,7
IV	3	10	-16	2	34	23	77,7
2001 I	-9	4	-15	-2	38	18	76,8
II	-3	-1	-11	-1	42	12	75,5
III	-15	-15	-23	-22	22	7	75,2
IV	-12	-6	-17	-14	19	27	71,4
2002 I	-8	-6	-21	-11	26	27	77,4
II	-26	-27	-48	-26	27	23	75,3
III	-28	-15	-33	-13	31	26	

Fonte: ISAE

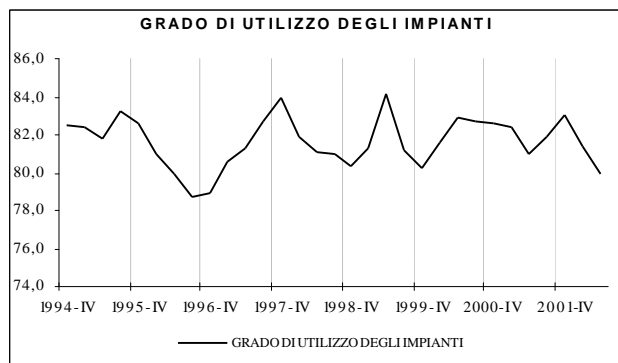
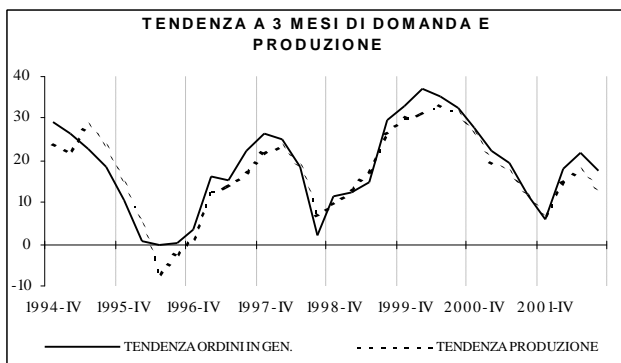
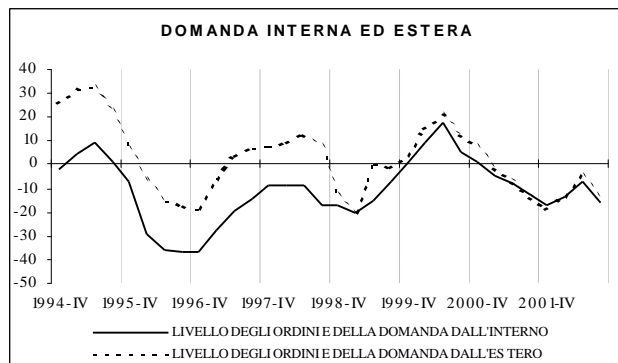
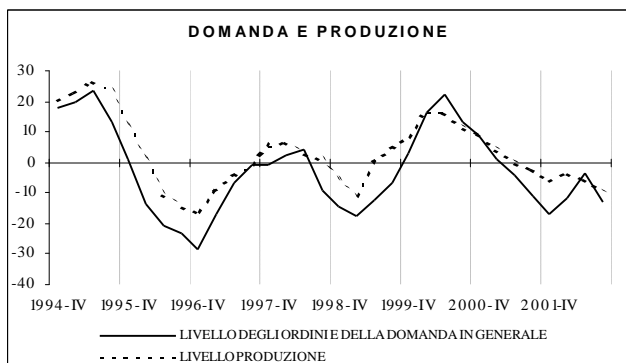
I saldi mensili sono espressi come medie mobili a tre termini; i valori trimestrali, eccetto il grado di utilizzo, sono calcolati con media aritmetica semplice.

Dati destagionalizzati, eccetto il livello degli ordini (in generale, dall'interno e dall'estero).

NORD OVEST



NORD EST

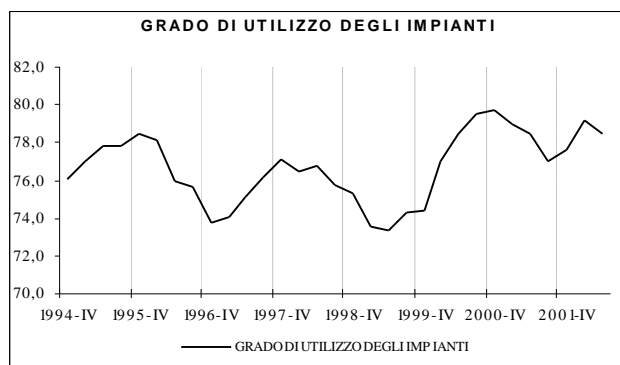
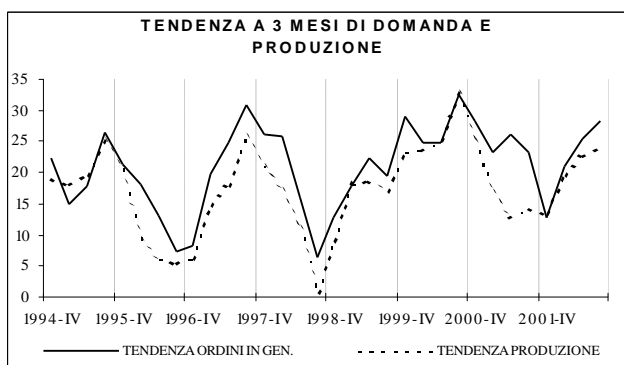
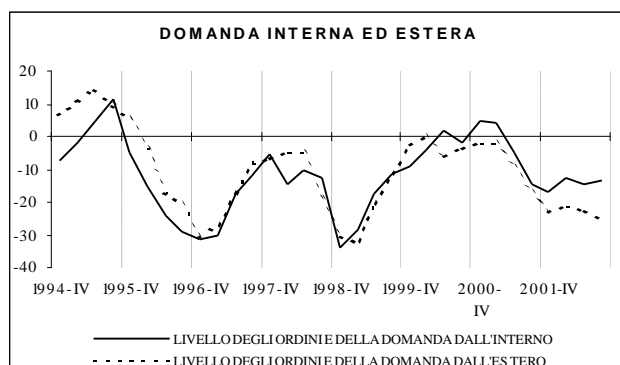
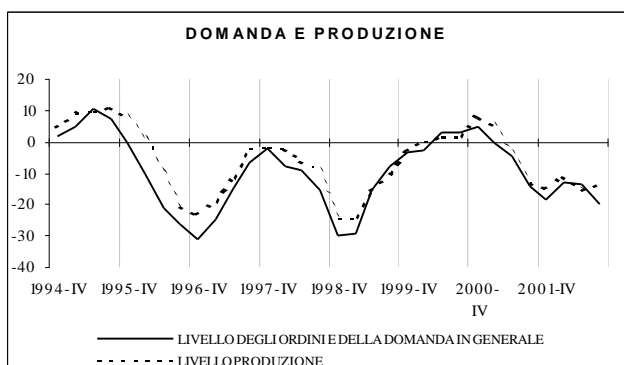


Fonte: ISAE

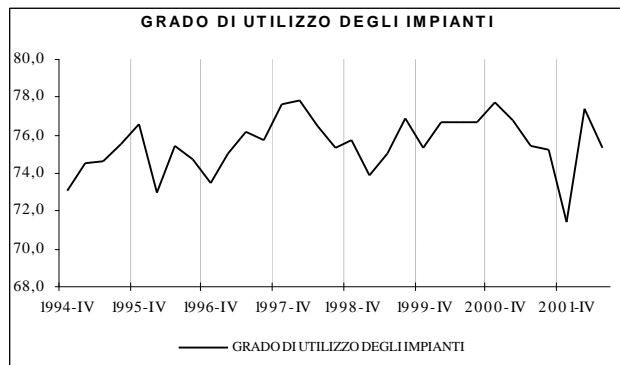
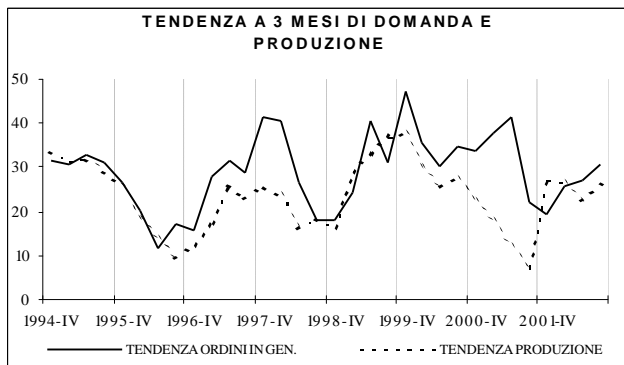
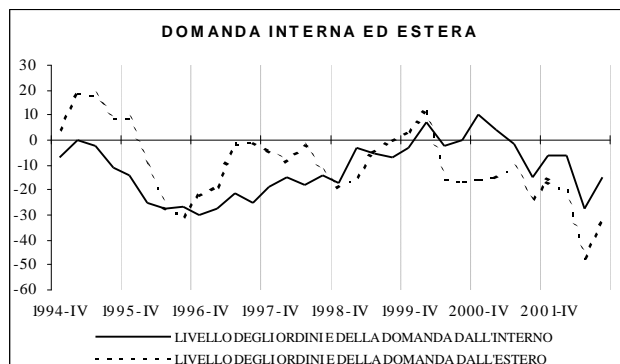
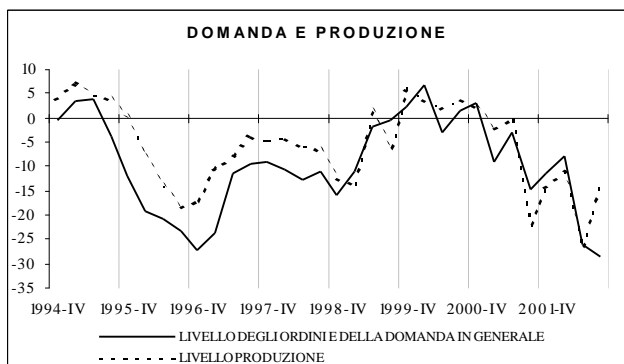
Dati destagionalizzati con esclusione del livello degli ordini (generale, dall'interno e dall'estero)

I saldi mensili sono espressi come medie mobili a tre termini; i valori trimestrali, eccetto il grado di utilizzo sono, calcolati con media aritmetica semplice.

CENTRO



MERIDIONE



Fonte: ISAE

Dati destagionalizzati con esclusione del livello degli ordini (generale, dall'interno e dall'estero)

I saldi mensili sono espressi come medie mobili a tre termini; i valori trimestrali, eccetto il grado di utilizzo sono, calcolati con media aritmetica semplice.

INCHIESTA ISAE SULLE IMPRESE INDUSTRIALI – ELABORAZIONE TRIMESTRALE

ANNO E TRIMESTRE	GIUDIZI																ASPETTATIVE A 3 MESI								GRADO DI UTILIZZO DEGLI IMPIANTI IN %	
	LIVELLO DEGLI ORDINI E DELLA DOMANDA												LIVELLO PRODUZIONE				ORDINI				PRODUZIONE					
	in generale				dall'interno				dall'estero																	
	A	N	B	S*	A	N	B	S*	A	N	B	S*	A	N	B	S*	AU	ST	DI	S*	AU	ST	DI	S*		
ITALIA NORD OCCIDENTALE																										
1999	IV	11	79	11	0	10	77	13	-3	12	75	13	-1	11	82	7	4	44	52	5	39	35	60	5	29	77,1
2000	I	22	69	9	13	28	61	11	17	22	68	11	11	15	78	7	7	38	58	4	34	45	52	3	42	80,3
	II	18	67	15	3	16	68	16	0	20	65	16	4	17	78	5	13	32	63	5	27	25	70	5	21	79,5
	III	29	66	5	24	26	66	8	19	22	60	18	4	23	73	4	19	48	41	12	36	31	64	5	26	78,5
	IV	16	74	10	6	18	69	13	5	17	63	19	-2	16	76	9	7	33	62	6	27	24	70	5	19	80,7
2001	I	8	65	27	-19	13	66	21	-8	11	57	33	-22	9	77	14	-5	34	60	5	29	29	66	5	25	79,4
	II	6	75	19	-14	3	77	20	-16	7	70	23	-16	8	75	17	-9	32	59	9	24	17	67	15	2	76,6
	III	4	68	28	-24	5	65	29	-24	6	70	24	-17	5	66	30	-25	34	49	18	16	18	56	26	-8	76,2
	IV	4	67	30	-26	10	60	30	-20	3	69	28	-25	7	59	34	-26	19	56	25	-6	17	62	21	-4	72,5
2002	I	6	64	30	-24	5	65	30	-25	8	59	33	-25	7	58	35	-28	25	65	9	16	31	55	15	16	78,6
	II	7	41	52	-45	6	40	54	-47	6	46	48	-42	7	46	47	-40	17	77	6	12	16	80	4	12	75,4
	III	4	60	36	-32	11	59	30	-19	4	59	36	-32	5	73	22	-17	34	56	10	23	19	74	8	11	
PIEMONTE VAL D'AOSTA																										
1999	IV	9	85	7	2	9	84	7	2	7	83	9	-2	8	88	4	4	47	50	3	44	33	64	3	30	78,6
2000	I	25	70	5	20	34	61	5	29	22	71	6	16	11	86	3	8	29	67	4	25	41	56	3	38	80,8
	II	11	74	15	-4	10	75	16	-6	10	73	17	-7	10	86	3	7	22	74	3	19	12	85	3	8	79,4
	III	29	68	4	25	25	68	8	17	12	68	20	-7	12	84	4	9	44	40	15	29	17	79	3	14	76,3
	IV	13	77	11	2	18	67	15	3	11	64	25	-14	11	79	10	1	28	68	5	23	15	81	4	11	79,1
2001	I	8	61	31	-24	17	62	21	-3	7	60	32	-25	7	74	19	-12	36	60	4	32	26	72	3	23	78,7
	II	5	78	17	-12	3	80	17	-15	5	79	16	-12	4	81	15	-11	36	55	9	27	12	71	17	-5	75,6
	III	2	70	28	-27	3	69	28	-26	5	71	25	-20	2	61	36	-34	36	49	15	21	12	58	30	-18	76,2
	IV	4	80	17	-13	13	69	18	-4	3	81	16	-13	4	64	32	-29	21	58	21	0	23	66	11	12	71,3
2002	I	6	72	22	-16	4	73	23	-18	5	67	28	-23	5	61	34	-29	21	69	9	12	29	61	10	19	81,2
	II	7	32	61	-54	7	32	61	-54	4	36	60	-56	6	37	57	-51	10	87	2	8	10	87	3	7	71,8
	III	3	65	32	-29	15	64	21	-6	3	65	32	-29	3	78	20	-17	44	52	3	41	17	77	6	12	
LOMBARDIA																										
1999	IV	15	67	18	-3	12	64	24	-12	21	59	20	1	16	71	13	3	42	53	5	37	36	56	8	27	76,8
2000	I	19	67	14	5	21	59	20	2	22	62	16	6	16	71	13	2	47	49	4	43	50	48	2	49	81,2
	II	27	56	17	10	27	54	19	8	32	53	15	17	25	68	7	19	43	51	6	37	43	51	6	36	80,7
	III	36	58	6	29	33	61	7	26	35	50	15	20	35	60	4	31	50	43	7	43	43	51	6	37	81,0
	IV	21	70	9	12	17	74	9	7	26	59	16	10	22	70	7	15	38	55	7	31	35	58	7	28	82,5
2001	I	9	69	22	-13	9	68	23	-14	14	51	35	-21	10	82	8	2	30	62	8	22	33	60	7	26	80,5
	II	7	69	24	-17	4	73	24	-20	9	57	34	-25	13	67	21	-8	27	67	6	21	24	62	14	11	78,1
	III	8	63	29	-21	10	58	32	-21	8	69	23	-15	8	70	22	-14	31	45	24	8	26	52	22	4	74,4
	IV	3	48	49	-46	7	46	47	-40	3	50	48	-45	10	49	41	-31	14	55	32	-18	10	54	35	-25	73,8
2002	I	5	53	42	-37	5	52	43	-37	12	45	43	-31	8	50	42	-34	31	59	10	21	33	45	22	10	76,1
	II	6	49	45	-39	6	46	48	-42	8	59	33	-25	8	55	37	-29	27	63	10	16	25	69	6	19	79,7
	III	4	54	42	-38	6	53	41	-35	4	56	40	-36	6	70	24	-18	24	59	17	6	20	71	9	11	
LIGURIA																										
1999	IV	11	78	11	1	11	78	10	1	8	79	13	-4	14	80	6	8	36	58	6	29	38	58	4	34	70,7
2000	I	16	75	9	8	16	75	9	7	22	63	15	7	31	62	7	25	52	43	5	46	47	49	4	44	73,0
	II	24	68	8	16	14	78	8	6	38	51	11	27	28	65	7	21	49	45	6	43	44	47	8	36	76,3
	III	9	83	8	2	8	82	10	-2	26	59	15	11	20	74	6	14	54	40	6	49	56	38	7	49	78,8
	IV	16	71	13	3	15	68	17	-2	15	76	9	6	16	74	10	6	40	52	8	32	35	58	7	28	82,5
2001	I	13	79	8	5	7	86	7	0	22	70	8	14	21	70	9	13	46	49	4	42	44	52	4	40	79,8
	II	8	81	12	-4	6	83	12	-6	16	66	19	-3	12	81	7	6	29	60	11	18	23	64	12	11	76,8
	III	9	72	19	-10	7	70	22	-15	14	69	17	-4	12	74	14	-3	22	66	12	11	25	63	12	12	83,6
	IV	8	68	24	-16	7	61	31	-24	6	71	23	-17	20	65	15	5	27	59	14	12	15	72	14	1	73,2
2002	I	14	76	11	3	8	73	18	-10	11	81	8	2	13	80	7	6	20	75	6	14	26	71	3	22	75,2
	II	12	75	14	-2	7	77	15	-8	14	69	17	-4	15	73	11	4	26	64	10	16	24	66	10	14	76,4
	III	11	59	29	-18	10	65	25	-15	11	51	38	-27	16	67	17	-1	21	66	13	7	22	67	11	11	

Fonte: ISAE

Dati grezzi

N. B.: Le serie mensili sono state trimestralizzate con media aritmetica semplice

* Per effetto degli arrotondamenti dei valori trimestrali calcolati, il saldo può non coincidere - per un'unità - con la differenza tra mod. "A" e mod. "B"

LEGENDA: A = alto; N = normale; B = basso; AU = aumento; ST = stazionarietà; DI = diminuzione

INCHIESTA ISAE SULLE IMPRESE INDUSTRIALI – ELABORAZIONE TRIMESTRALE

ANNO E TRIMESTRE	GIUDIZI																ASPETTATIVE A 3 MESI								GRADO DI UTILIZZO DEGLI IMPIANTI IN %	
	LIVELLO DEGLI ORDINI E DELLA DOMANDA												LIVELLO PRODUZIONE				ORDINI				PRODUZIONE					
	in generale				dall'interno				dall'estero																	
	A	N	B	S*	A	N	B	S*	A	N	B	S*	A	N	B	S*	AU	ST	DI	S*	AU	ST	DI	S*		
ITALIA NORD ORIENTALE																										
1999	IV	18	67	15	3	19	64	17	1	19	67	15	4	17	74	9	7	36	57	7	29	33	59	8	26	79,2
2000	I	28	62	10	18	21	67	12	9	29	60	11	17	25	68	7	18	48	49	3	44	41	55	4	37	82,0
	II	29	63	8	22	27	63	9	18	29	62	9	20	24	70	5	19	43	51	7	36	40	54	6	34	83,7
	III	22	70	9	13	18	71	12	6	22	68	10	13	17	75	8	9	35	60	5	30	37	57	6	31	82,6
2001	IV	18	71	11	8	13	74	13	0	19	70	12	7	16	75	9	8	31	60	9	22	29	63	8	21	81,4
	I	15	72	13	2	11	75	15	-4	14	71	15	-1	14	77	9	5	36	58	6	30	31	64	5	26	82,9
	II	11	72	16	-5	9	72	18	-9	11	71	18	-7	15	75	10	5	28	64	8	20	25	67	8	17	81,8
2002	III	9	72	20	-11	8	71	21	-13	7	72	21	-14	8	76	15	-7	22	64	13	9	23	65	12	11	81,8
	IV	8	67	25	-18	7	70	23	-16	7	67	26	-19	11	71	19	-8	18	63	19	-1	16	68	16	1	81,8
	I	8	71	20	-12	8	70	22	-14	7	72	21	-13	14	70	16	-2	37	55	9	28	30	63	7	23	82,0
2002	II	14	70	16	-2	10	74	16	-6	13	71	16	-3	14	73	13	1	30	62	8	22	25	68	7	18	80,7
	III	11	65	24	-13	8	68	24	-16	11	65	24	-14	8	70	21	-13	23	68	9	15	20	72	8	12	
	TRENTINO ALTO ADIGE																									
1999	IV	18	71	11	7	18	70	12	6	19	63	18	1	14	76	11	3	30	59	10	20	40	48	12	28	81,1
2000	I	29	55	16	13	25	57	17	8	36	55	9	27	33	62	6	27	49	47	3	46	46	51	3	44	84,4
	II	23	71	7	16	18	73	9	9	25	67	8	17	19	73	8	11	33	59	8	25	35	58	7	28	83,9
	III	17	74	9	7	14	69	17	-3	23	67	10	13	20	72	8	12	29	61	10	19	34	57	9	25	83,9
2001	IV	15	72	13	1	13	75	12	1	13	70	17	-4	18	74	8	10	29	61	10	19	30	55	15	16	83,4
	I	11	70	19	-8	11	67	22	-12	17	61	22	-5	14	75	11	3	31	60	9	22	32	61	7	25	82,3
	II	8	71	21	-13	6	64	29	-23	11	66	23	-13	12	75	13	-1	28	59	13	15	24	61	15	10	82,1
2002	III	9	69	22	-13	6	65	29	-23	8	65	27	-19	10	74	15	-5	22	64	14	8	19	66	15	4	83,6
	IV	12	60	28	-16	8	68	24	-17	10	57	33	-24	8	68	24	-16	22	62	17	5	18	61	21	-3	80,3
	I	9	64	27	-18	9	63	28	-19	8	59	33	-25	8	68	24	-17	43	42	15	27	34	55	11	23	79,9
2002	II	14	61	24	-10	11	68	21	-9	13	56	31	-18	15	64	21	-6	35	48	17	18	27	57	16	11	80,3
	III	7	63	30	-22	5	71	25	-20	8	60	32	-24	7	71	23	-16	29	54	18	11	26	56	18	8	
	VENETO																									
1999	IV	18	69	13	4	22	58	19	3	19	70	11	8	20	73	7	13	42	51	8	34	26	66	8	18	80,7
2000	I	27	60	13	15	20	65	15	5	31	56	13	18	24	67	9	15	48	48	4	43	37	59	4	33	82,3
	II	26	67	7	19	24	67	9	14	25	67	9	16	17	77	7	10	40	54	6	34	38	58	4	34	82,8
	III	15	76	9	6	16	72	12	3	15	73	11	4	15	77	7	8	40	55	5	35	39	55	6	33	82,8
2001	IV	20	70	10	10	15	72	13	2	22	65	12	10	18	76	6	12	31	58	11	20	29	61	10	18	80,7
	I	11	72	16	-5	9	73	18	-9	9	74	17	-8	15	76	10	5	37	55	8	29	28	65	7	21	82,0
	II	11	73	16	-5	11	71	18	-7	9	73	18	-10	15	75	10	5	30	62	9	21	26	68	7	19	79,7
2002	III	8	72	20	-12	7	70	23	-17	7	71	22	-15	8	79	13	-5	28	60	13	15	24	65	11	13	81,3
	IV	5	70	25	-20	4	72	23	-19	3	71	26	-23	9	75	16	-7	23	58	18	5	21	66	14	7	80,3
	I	8	68	24	-16	7	67	26	-19	6	69	25	-18	8	72	20	-11	29	60	11	18	27	63	11	16	79,2
2002	II	13	68	19	-6	10	69	21	-10	11	68	21	-10	9	74	17	-7	29	64	7	22	26	70	4	22	79,3
	III	8	64	27	-19	7	66	28	-21	7	65	28	-21	8	65	26	-18	30	59	11	18	27	65	8	19	
	FRIULI VENEZIA GIULIA																									
1999	IV	20	67	12	8	19	68	12	7	23	64	13	9	19	72	9	10	27	69	3	24	40	56	4	35	81,2
2000	I	18	75	6	12	18	75	7	11	19	65	16	3	27	63	11	16	49	49	2	47	49	49	2	46	81,0
	II	48	46	6	42	45	47	9	36	53	40	7	46	48	47	6	42	58	38	4	54	58	39	3	54	82,3
	III	31	57	13	18	23	62	15	8	34	53	13	21	16	75	9	7	40	56	4	36	39	58	4	35	82,0
2001	IV	15	74	11	4	11	77	12	0	14	74	12	2	13	80	7	5	26	67	7	19	23	70	7	16	81,3
	I	12	79	9	3	8	83	9	-1	10	79	11	0	9	85	7	2	37	58	5	32	35	62	3	33	85,0
	II	10	77	12	-2	7	79	14	-7	10	78	12	-2	20	74	6	13	30	62	9	21	29	66	5	25	85,2
2002	III	6	84	10	-4	6	82	12	-6	6	85	9	-4	6	85	9	-3	19	67	14	4	31	57	12	19	83,3
	IV	9	76	16	-7	12	69	19	-7	8	75	16	-8	21	68	11	10	17	64	18	-1	15	74	11	4	83,4
	I	8	82	10	-2	7	83	11	-4	7	82	11	-3	30	64	6	24	37	57	6	31	36	63	1	34	85,1
2002	II	10	78	12	-3	8	78	14	-6	9	79	12	-3	21	71	8	12	27	65	8	19	23	71	6	16	83,0
	III	9	72	19	-11	6	74	21	-15	9	73	18	-9	5	78	17	-13	14	82	4	10	15	81	4	11	
	EMILIA E ROMAGNA																									
1999	IV	17	63	20	-2	15	65	19	-4	17	64	19	-2	14	74	12	3	37	57	6	31	37	55	8	29	77,0
2000	I	31	60	9	22	21	69	10	11	29	61	9	20	21	73	6	15	45	53	2	43	42	53	5	37	81,6
	II	25	66	9	17	24	66	10	14	22	69	9	13	20	77	3	17	40	51	9	31	33	57	10	24	85,0
	III	24	69	7	17	18	74	8	10	23	70	7	17	17	75	8	9	30	65	4	26	35	59	6	29	82,3
2001	IV	20	69	11	9	13	74	13	0	19	71	10	9	17	73	11	6	32	60	7	25	31	64	5	25	81,3
	I	21	69	10	10	13	75	12	1	19	68	13	6	16	75	9	6	35	61	3	32	30	66	4	26	82,5
	II	13	70	17	-4	10	73	16	-6	13	68	19	-6	15	74	11	4	26	68	6	20	21	69	10	12	81,2
2002	III	10	66	24	-14	11	68	21	-11	8	68	24	-16	10	70	20	-11	20	67	14	6	19	69	12	7	80,1
	IV	9	61	31	-22	8	67	25	-17	8	64	29	-21	8	68	24	-16	13	68	20	-7	12	71	17	-4	82,4
	I	9	70	22	-13	9	67	24	-15	8	73	19	-11	9	74	17	-8	39	55	6	33	26	69	5	21	82,9
2002	II	17	70	12	5	11	77	11	0	18	71	11	7	14	75	12	2	31	63	6	25	25	69	6	19	81,2
	III	16	62	22	-6	10	68	22	-12	16	62	22	-7	11	71	18	-7	21	73	6	14	15	78	7	8	

Fonte: ISAE

Dati grezzi

N. B.: Le serie mensili sono state trimestralizzate con media aritmetica semplice

* Per effetto degli arrotondamenti dei valori trimestrali calcolati, il saldo può non coincidere - per un'unità - con la differenza tra mod. "A" e mod. "B"

LEGENDA: A = alto; N = normale; B = basso; AU = aumento; ST = stazionarietà; DI = diminuzione

INCHIESTA ISAE SULLE IMPRESE INDUSTRIALI – ELABORAZIONE TRIMESTRALE

ANNO E TRIMESTRE	GIUDIZI																ASPETTATIVE A 3 MESI								GRADO DI UTILIZZ O DEGLI IMPIAN TI IN %	
	LIVELLO DEGLI ORDINI E DELLA DOMANDA												LIVELLO PRODUZIONE				ORDINI				PRODUZIONE					
	in generale				dall'interno				dall'estero																	
	A	N	B	S*	A	N	B	S*	A	N	B	S*	A	N	B	S*	AU	ST	DI	S*	AU	ST	DI	S*		
ITALIA CENTRALE																										
1999	IV	15	66	18	-3	12	67	21	-10	16	65	19	-3	14	66	20	-6	38	48	14	24	33	51	16	17	74,2
2000	I	16	65	18	-2	20	60	20	-1	22	57	21	1	18	65	18	0	45	45	10	35	49	41	10	39	76,7
	II	18	65	17	1	17	65	18	-2	16	60	24	-8	18	70	13	5	36	58	6	30	33	60	7	26	79,7
	III	20	65	15	5	18	65	17	0	19	60	21	-2	17	67	15	2	37	49	14	23	33	56	10	23	78,8
	IV	17	70	13	4	17	69	14	4	17	64	19	-2	17	72	11	6	31	59	9	22	27	64	9	18	79,5
2001	I	15	71	15	0	17	72	11	6	16	66	18	-2	14	76	10	4	41	52	7	34	37	58	5	32	78,7
	II	15	66	20	-5	13	67	20	-6	10	70	20	-10	15	71	14	1	37	55	8	28	26	60	13	13	79,7
	III	10	65	25	-15	9	65	25	-16	9	64	27	-18	10	66	24	-14	32	52	16	17	26	53	20	6	76,3
	IV	9	64	27	-18	12	61	27	-15	7	65	28	-22	8	66	26	-18	24	58	18	6	23	60	17	7	77,3
2002	I	9	72	19	-10	9	71	20	-11	7	66	27	-20	9	71	20	-11	40	52	8	33	42	51	7	35	79,0
	II	13	58	29	-16	14	56	31	-17	13	51	37	-24	11	67	22	-11	32	63	6	26	30	63	7	22	79,6
	III	11	58	30	-19	13	63	24	-11	9	58	33	-24	10	65	25	-14	33	58	9	23	26	64	10	16	
MARCHE																										
1999	IV	19	65	17	2	19	62	19	0	20	60	19	1	21	67	13	8	34	52	13	21	27	59	14	13	82,0
2000	I	20	65	15	5	19	67	14	5	20	62	18	2	21	65	14	7	44	49	7	37	47	45	8	40	80,2
	II	23	66	11	12	19	70	11	8	22	63	15	7	24	64	12	12	32	62	6	26	36	58	6	30	83,7
	III	18	72	11	7	13	75	13	0	19	67	14	5	20	69	11	10	29	62	9	20	30	61	9	21	83,0
	IV	17	73	10	7	15	74	10	5	17	72	11	5	20	70	11	9	24	63	12	12	22	65	12	10	83,1
2001	I	19	68	13	7	14	72	14	0	22	61	18	4	15	75	11	4	35	56	9	26	34	60	6	27	82,6
	II	18	68	13	5	16	71	13	3	14	65	21	-7	20	68	13	7	34	57	9	25	34	60	6	28	83,0
	III	15	71	14	1	13	72	14	-1	17	66	17	0	16	73	11	5	31	57	11	20	28	61	11	17	81,4
	IV	13	66	21	-8	14	65	21	-8	12	65	23	-11	12	74	14	-1	23	61	16	7	22	62	16	6	82,0
2002	I	12	70	18	-6	10	73	18	-8	12	63	24	-12	12	74	14	-2	35	58	7	29	34	59	7	27	82,2
	II	13	61	26	-13	12	62	26	-14	11	54	35	-24	9	81	11	-2	33	63	5	28	29	64	7	22	79,8
	III	12	65	23	-11	10	66	25	-15	13	61	26	-14	15	63	22	-7	29	61	10	20	27	60	13	15	
TOSCANA																										
1999	IV	21	62	16	5	14	64	21	-7	25	56	19	7	16	56	28	-12	39	47	14	24	37	45	17	20	73,5
2000	I	15	69	16	0	21	58	22	-1	34	47	20	14	23	61	16	7	55	38	7	48	55	39	6	49	78,5
	II	21	64	15	6	22	63	15	7	23	54	22	1	23	65	12	11	44	46	10	33	41	46	13	28	81,2
	III	28	52	20	7	27	50	23	3	31	43	26	5	22	62	16	7	41	46	12	29	36	50	14	23	82,1
	IV	30	55	16	14	26	57	17	9	26	57	18	8	24	65	10	14	45	45	10	35	40	53	7	34	77,9
2001	I	15	69	16	-1	13	73	13	0	16	64	20	-4	19	73	8	11	39	54	8	31	37	58	5	32	77,3
	II	12	47	41	-30	12	48	40	-28	7	61	31	-24	12	70	18	-5	38	51	11	27	24	64	12	12	78,4
	III	7	50	43	-36	7	48	44	-37	3	57	40	-37	8	66	26	-17	28	56	17	11	27	57	16	11	77,2
	IV	10	46	44	-34	10	45	45	-34	6	47	47	-41	7	58	35	-28	31	52	17	15	27	55	18	9	80,3
2002	I	9	66	25	-16	10	62	28	-19	8	65	27	-19	9	68	23	-13	61	32	7	53	57	36	7	50	78,4
	II	17	64	19	-2	22	49	28	-6	20	55	25	-5	15	71	14	2	43	50	7	36	40	50	10	30	80,0
	III	16	47	37	-22	15	59	27	-12	10	49	41	-32	12	57	31	-19	35	54	11	24	33	55	12	21	
UMBRIA																										
1999	IV	17	60	22	-5	12	63	25	-13	23	52	26	-3	13	71	16	-3	32	54	14	18	28	57	14	14	76,5
2000	I	22	57	21	1	18	60	22	-4	26	49	25	1	19	62	20	-1	52	40	8	44	50	44	7	43	75,0
	II	21	65	14	7	18	66	16	3	18	56	26	-7	21	69	10	11	47	47	7	40	45	48	7	38	78,2
	III	17	67	16	1	15	67	17	-2	22	54	24	-2	19	65	16	3	37	53	11	26	36	54	9	27	79,0
	IV	22	63	15	7	23	62	15	8	18	63	20	-2	20	68	11	9	32	53	15	17	30	55	15	15	78,1
2001	I	19	69	13	6	18	69	13	4	24	59	17	8	21	66	13	9	52	43	5	47	52	44	4	47	77,9
	II	21	63	16	5	20	62	17	3	21	58	21	1	21	65	13	8	40	51	9	32	40	51	10	30	79,4
	III	13	65	22	-10	12	66	23	-11	12	48	40	-28	13	67	21	-8	29	56	14	15	30	58	13	17	75,9
	IV	14	57	30	-16	13	57	30	-17	9	54	38	-29	14	63	23	-9	24	48	28	-3	21	52	27	-6	74,5
2002	I	16	57	27	-11	15	58	27	-12	9	53	38	-29	17	60	23	-6	44	43	12	32	48	39	13	36	77,4
	II	23	56	21	2	20	59	21	-1	24	41	34	-10	21	60	18	3	45	50	5	39	47	49	5	42	76,3
	III	18	50	32	-15	18	52	30	-12	17	49	33	-16	15	58	27	-11	35	51	14	21	34	56	10	24	
LAZIO																										
1999	IV	6	74	20	-13	5	73	22	-16	6	75	19	-13	10	73	17	-8	41	43	16	25	32	51	17	15	69,9
2000	I	13	66	22	-9	19	58	22	-3	15	62	24	-9	11	69	20	-10	37	48	15	21	45	39	16	29	73,4
	II	10	65	26	-16	10	62	28	-19	6	62	32	-26	7	79	14	-7	30	68	2	28	22	76	3	19	74,8
	III	18	68	13	5	16	68	16	0	11	66	23	-12	12	70	18	-7	39	39	22	18	32	58	10	22	71,9
	IV	6	82	12	-7	11	76	13	-2	9	64	27	-18	7	81	12	-5	26	68	6	20	19	76	5	14	78,2
2001	I	8	76	17	-9	22	71	7	15	8	75	17	-9	7	82	11	-3	46	51	3	43	35	62	3	32	76,3
	II	12	80	8	4	10	83	7	3	7	84	9	-1	13	76	11	2	37	58	5	32	17	60	23	-5	78,0
	III	6	72	22	-16	6	72	22	-15	6	70	24	-18	5	61	34	-30	38	43	19	19	25	42	34	-9	71,1
	IV	4	78	18	-14	14	68	17	-3	3	80	17	-15	3	66	31	-29	19	63	19	0	23	64	13	10	70,8
2002	I	6	82	12	-7	5	83	12	-6	3	70	27	-24	4	73	23	-19	26	67	6	20	35	59	6	29	76,8
	II	7	48	45	-38	5	53	42	-37	5	44	51	-46	6	52	43	-37	16	78	7	9	15	78	7	8	80,0
	III	6	64	30	-24	14	66	20	-7	5	63	32	-28	4	75	22	-18	34	60	6	28	17	76	7	11	

Fonte: ISAE

Dati grezzi

N. B.: Le serie mensili sono state trimestralizzate con media aritmetica semplice

* Per effetto degli arrotondamenti dei valori trimestrali calcolati, il saldo può non coincidere - per un'unità - con la differenza tra mod. "A" e mod. "B"

LEGENDA: A = alto; N = normale; B = basso; AU = aumento; ST = stazionarietà; DI = diminuzione

INCHIESTA ISAE SULLE IMPRESE INDUSTRIALI – ELABORAZIONE TRIMESTRALE

ANNO E TRIMESTRE	GIUDIZI																ASPETTATIVE A 3 MESI								GRADO DI UTILIZZO DEGLI IMPIANTI IN %				
	LIVELLO DEGLI ORDINI E DELLA DOMANDA												LIVELLO PRODUZIONE				ORDINI				PRODUZIONE								
	in generale				dall'interno				dall'estero				A		N		B		S*		AU		ST			DI		S*	
	A	N	B	S*	A	N	B	S*	A	N	B	S*	A	N	B	S*	AU	ST	DI	S*	AU	ST	DI	S*					
ITALIA MERIDIONALE																													
1999 IV	15	71	14	1	9	77	14	-5	16	68	16	0	15	74	12	3	53	39	8	45	44	47	9	35	75,1				
2000 I	22	66	13	9	26	61	14	12	28	59	13	15	13	77	10	3	42	53	5	37	49	46	5	44	76,9				
II	11	71	18	-7	11	71	18	-8	9	65	26	-17	12	80	8	4	40	56	4	36	28	66	5	23	77,0				
III	21	66	14	7	20	65	15	6	10	64	26	-16	14	75	11	3	46	40	15	31	24	70	6	18	76,6				
IV	12	76	12	1	19	69	12	8	10	65	25	-15	11	80	9	2	34	59	7	28	24	71	5	19	77,4				
2001 I	9	70	21	-12	16	72	12	4	7	67	26	-19	8	82	9	-1	48	46	5	43	37	59	4	32	77,0				
II	12	75	13	0	11	76	12	-1	9	75	16	-7	11	79	10	1	46	46	8	38	27	57	16	11	75,7				
III	9	64	27	-18	8	65	27	-18	6	59	35	-29	9	59	33	-24	45	36	18	27	27	45	28	-2	75,2				
IV	8	75	17	-9	7	67	17	0	7	74	19	-12	7	70	23	-15	32	49	18	14	35	55	10	24	71,0				
2002 I	10	75	14	-4	8	78	14	-6	8	65	27	-19	10	70	19	-9	37	57	6	31	43	52	4	39	77,6				
II	12	46	42	-30	11	46	42	-31	8	35	57	-50	13	49	38	-25	28	65	7	22	27	67	6	22	75,5				
III	11	49	39	-28	19	50	31	-12	10	47	43	-33	11	63	25	-14	43	50	8	35	23	69	7	16					
CAMPANIA																													
1999 IV	7	78	15	-8	7	76	17	-10	9	76	15	-7	8	82	10	-2	58	32	10	48	50	41	10	40	72,6				
2000 I	20	70	11	9	19	68	13	6	23	61	16	7	7	85	8	-1	41	54	5	35	53	42	5	48	77,3				
II	10	68	22	-12	10	66	23	-13	3	63	34	-31	9	85	7	2	43	52	4	39	26	70	4	21	75,9				
III	26	62	12	14	25	62	13	12	8	63	29	-20	11	80	9	3	49	33	18	31	19	77	4	15	77,1				
IV	9	79	11	-2	23	65	13	10	10	61	28	-18	9	85	7	2	34	58	8	26	18	77	5	12	74,8				
2001 I	6	69	25	-18	19	69	12	8	5	65	30	-26	6	86	8	-2	51	42	7	45	39	55	6	33	76,3				
II	8	79	12	-4	9	78	13	-4	6	82	12	-6	9	83	8	1	53	42	5	48	26	55	19	8	73,8				
III	9	63	28	-20	9	62	29	-21	6	65	29	-22	7	54	39	-31	48	32	20	28	20	43	37	-17	74,3				
IV	5	79	16	-10	18	66	16	3	5	76	19	-14	4	72	24	-20	32	47	20	12	34	56	11	23	68,2				
2002 I	7	79	14	-6	7	80	13	-6	6	65	29	-24	7	68	25	-18	35	62	4	31	45	50	5	39	77,5				
II	8	40	52	-44	7	40	52	-45	5	31	64	-59	8	42	49	-41	27	68	5	22	26	71	4	22	73,9				
III	7	48	45	-38	21	49	31	-10	5	50	45	-40	8	64	28	-21	53	38	8	45	24	69	7	17					
ABRUZZI																													
1999 IV	9	79	11	-2	8	80	12	-4	8	76	16	-8	8	81	11	-3	23	72	5	17	20	74	6	14	79,9				
2000 I	9	80	11	-2	11	76	13	-2	11	77	12	-1	10	81	9	1	24	71	5	19	26	70	4	22	81,5				
II	17	73	10	7	13	78	9	5	15	72	13	2	20	75	5	15	27	67	5	22	28	67	5	23	79,9				
III	15	69	16	-1	13	70	17	-4	12	69	19	-7	23	66	11	12	27	62	11	16	24	67	9	16	83,6				
IV	16	76	8	8	18	75	7	11	13	73	14	-1	18	74	8	10	21	74	5	17	25	72	4	21	82,4				
2001 I	9	81	10	-1	10	82	8	2	4	77	19	-15	10	85	5	5	33	62	4	29	26	71	2	24	81,0				
II	11	76	13	-2	10	80	10	0	8	70	22	-14	10	84	6	3	26	62	12	14	26	67	8	18	79,8				
III	13	61	26	-13	11	65	24	-12	9	49	42	-34	13	67	20	-7	27	56	17	11	21	63	15	6	81,0				
IV	8	67	25	-17	9	67	25	-16	9	53	38	-29	6	76	18	-12	24	55	21	3	27	58	15	12	74,9				
2002 I	12	67	21	-10	8	75	17	-10	10	52	38	-28	14	75	12	2	39	50	11	29	42	52	7	35	78,1				
II	20	46	33	-13	19	49	32	-13	12	35	53	-41	19	63	19	0	27	63	9	18	33	62	5	29	77,7				
III	13	51	36	-22	10	54	35	-25	16	40	44	-28	14	62	24	-11	29	64	7	22	28	61	10	18					
MOLISE																													
1999 IV	9	84	6	3	11	83	6	5	6	87	6	0	7	88	5	2	71	21	7	64	48	46	5	43	72,5				
2000 I	20	74	6	14	38	56	6	32	23	70	7	17	7	88	5	2	42	57	1	41	56	43	1	56	77,4				
II	10	69	21	-11	11	68	21	-10	3	65	32	-29	9	84	7	2	41	57	2	40	21	79	0	21	75,0				
III	22	70	8	14	22	66	11	11	6	67	28	-22	5	88	7	-2	49	32	19	30	9	89	2	8	74,8				
IV	4	88	8	-4	21	71	8	13	1	70	28	-27	4	90	6	-2	37	57	6	30	22	74	4	18	75,8				
2001 I	7	70	23	-16	23	68	9	14	0	71	29	-29	6	85	8	-2	55	43	2	53	35	63	2	33	75,3				
II	9	85	7	2	10	83	7	3	3	81	16	-14	6	86	8	-1	55	42	4	51	22	58	20	2	74,9				
III	5	73	22	-17	4	73	23	-19	2	64	33	-31	5	56	39	-34	53	25	22	31	19	44	37	-18	71,8				
IV	3	84	12	-9	22	66	12	10	5	88	7	-2	2	71	27	-25	28	46	26	2	32	53	15	18	65,2				
2002 I	10	75	16	-6	10	75	16	-6	8	66	26	-18	8	64	28	-21	30	67	3	28	44	52	4	40	79,9				
II	11	23	66	-55	11	23	66	-55	6	16	78	-73	11	24	65	-54	25	69	6	19	22	72	6	16	73,8				
III	12	35	52	-40	28	37	35	-7	5	43	53	-48	10	62	28	-18	54	42	4	50	19	77	4	16					
PUGLIA																													
1999 IV	12	58	30	-18	11	63	26	-15	9	56	35	-25	15	61	24	-10	43	40	18	25	40	37	22	18	71,7				
2000 I	24	51	25	0	21	52	27	-6	35	47	19	16	19	57	24	-5	53	35	12	41	48	39	13	35	70,9				
II	13	72	15	-2	11	72	17	-5	16	64	20	-5	17	67	16	1	56	41	3	53	48	46	6	42	77,6				
III	16	64	20	-4	15	64	20	-5	21	58	22	-1	17	63	21	-4	47	47	7	40	42	50	8	34	72,9				
IV	12	71	17	-5	7	75	17	-10	11	73	17	-6	9	72	19	-10	43	50	7	36	35	58	7	28	76,4				
2001 I	13	67	20	-8	11	73	16	-6	19	59	22	-3	10	72	17	-7	54	42	3	51	46	50	3	43	74,7				
II	20	62	18	2	16	68	16	0	25	49	26	-1	15	69	16	-1	55	32	14	41	41	40	18	23	78,4				
III	9	71	20	-11	11	69	20	-8	9	62	29	-21	10	73	17	-8	37	44	19	18	41	39	21	20	77,8				
IV	8	74	18	-10	8	73	19	-11	6	74	20	-14	15	63	22	-7	34	55	11	24	39	52	9	29	78,5				
2002 I	7	75	17	-10	7	76	17	-10	11	75	14	-3	10	79	11	-1	44	47	9	36	34	61	4	30	78,7				
II	9	76	14	-5	9	74	16	-7	15	69	16	-1	16	70	14	2	37	60	3	34	24	67	9	16	78,4				
III	12	68	21	-9	9	71	20	-11	19	69	12	7	14	73	13	0	30	61	9	22	21	70	9	13					

Fonte: ISAE

Dati grezzi

N. B.: Le serie mensili sono state trimestralizzate con media aritmetica semplice

* Per effetto degli arrotondamenti dei valori trimestrali calcolati, il saldo può non coincidere - per un'unità - con la differenza tra mod. "A" e mod. "B"

LEGENDA: A = alto; N = normale; B = basso; AU = aumento; ST = stazionarietà; DI = diminuzione

INCHIESTA ISAE SULLE IMPRESE INDUSTRIALI – ELABORAZIONE TRIMESTRALE

ANNO E TRIMESTRE	GIUDIZI																ASPETTATIVE A 3 MESI								GRADO DI UTILIZZO DEGLI IMPIANTI IN %
	LIVELLO DEGLI ORDINI E DELLA DOMANDA												LIVELLO PRODUZIONE				ORDINI				PRODUZIONE				
	in generale				dall'interno				dall'estero																
	A	N	B	S*	A	N	B	S*	A	N	B	S*	A	N	B	S*	AU	ST	DI	S*	AU	ST	DI	S*	
ITALIA MERIDIONALE																									
1999 IV	15	71	14	1	9	77	14	-5	16	68	16	0	15	74	12	3	53	39	8	45	44	47	9	35	75,1
2000 I	22	66	13	9	26	61	14	12	28	59	13	15	13	77	10	3	42	53	5	37	49	46	5	44	76,9
II	11	71	18	-7	11	71	18	-8	9	65	26	-17	12	80	8	4	40	56	4	36	28	66	5	23	77,0
III	21	66	14	7	20	65	15	6	10	64	26	-16	14	75	11	3	46	40	15	31	24	70	6	18	76,6
IV	12	76	12	1	19	69	12	8	10	65	25	-15	11	80	9	2	34	59	7	28	24	71	5	19	77,4
2001 I	9	70	21	-12	16	72	12	4	7	67	26	-19	8	82	9	-1	48	46	5	43	37	59	4	32	77,0
II	12	75	13	0	11	76	12	-1	9	75	16	-7	11	79	10	1	46	46	8	38	27	57	16	11	75,7
III	9	64	27	-18	8	65	27	-18	6	59	35	-29	9	59	33	-24	45	36	18	27	27	45	28	-2	75,2
IV	8	75	17	-9	17	67	17	0	7	74	19	-12	7	70	23	-15	32	49	18	14	35	55	10	24	71,0
2002 I	10	75	14	-4	8	78	14	-6	8	65	27	-19	10	70	19	-9	37	57	6	31	43	52	4	39	77,6
II	12	46	42	-30	11	46	42	-31	8	35	57	-50	13	49	38	-25	28	65	7	22	27	67	6	22	75,5
III	11	49	39	-28	19	50	31	-12	10	47	43	-33	11	63	25	-14	43	50	8	35	23	69	7	16	
BASILICATA																									
1999 IV	4	88	8	-4	4	88	8	-5	3	86	10	-7	4	89	7	-3	80	17	3	76	56	41	3	53	73,7
2000 I	28	67	5	23	49	45	6	43	31	64	5	26	6	92	2	4	42	57	2	40	59	41	0	59	80,7
II	6	70	24	-18	7	70	23	-16	4	65	31	-28	5	91	3	2	41	58	1	40	17	82	1	17	78,8
III	26	67	7	19	27	66	7	20	2	67	31	-29	4	90	6	-1	59	19	22	37	16	83	1	15	76,4
IV	10	80	10	-1	27	64	9	18	6	59	36	-30	8	89	3	5	38	59	3	35	15	82	2	13	77,1
2001 I	2	69	28	-26	21	70	9	12	3	62	34	-31	2	93	5	-4	61	36	3	58	39	60	2	37	78,2
II	6	84	11	-5	6	83	11	-4	2	89	9	-8	5	87	8	-3	55	43	2	54	15	64	21	-6	74,1
III	4	61	35	-31	4	63	33	-29	1	59	40	-39	3	47	50	-46	59	20	21	38	22	35	43	-21	74,6
IV	5	84	11	-6	25	66	9	16	2	87	11	-9	4	67	29	-24	35	43	22	12	40	58	2	38	68,5
2002 I	5	92	4	1	5	92	4	1	1	69	30	-30	6	71	23	-17	34	63	2	32	47	53	0	47	81,4
II	10	28	62	-52	10	28	62	-52	4	19	78	-74	9	27	64	-56	18	77	6	12	19	80	1	18	76,5
III	9	38	53	-43	29	37	34	-4	6	34	60	-54	6	64	30	-24	49	46	5	45	7	90	3	4	
CALABRIA																									
1999 IV	14	58	28	-14	13	58	30	-17	11	44	46	-35	11	69	19	-8	39	49	11	28	36	53	11	25	62,9
2000 I	12	65	23	-10	12	61	28	-16	25	50	25	0	7	78	15	-7	54	37	9	46	54	42	4	50	69,7
II	7	70	23	-17	10	70	20	-10	10	53	36	-26	9	67	23	-14	47	42	11	37	36	53	12	24	71,2
III	10	62	28	-18	14	58	28	-14	6	46	48	-42	14	66	20	-6	54	40	6	47	36	57	7	29	73,4
IV	19	61	20	-1	19	60	21	-1	24	34	42	-19	10	77	12	-2	43	46	11	33	36	53	11	25	72,4
2001 I	11	64	25	-14	11	65	24	-14	8	58	33	-25	9	74	17	-7	39	47	14	26	37	57	5	32	72,5
II	21	64	16	5	24	61	15	9	23	55	22	1	16	64	20	-4	42	50	7	35	41	51	8	32	70,9
III	9	61	31	-22	9	61	30	-22	3	37	60	-57	8	67	25	-17	48	42	10	38	51	38	10	41	70,6
IV	15	67	18	-3	15	67	18	-3	21	51	28	-7	9	74	18	-9	43	49	8	35	34	58	8	27	74,8
2002 I	15	67	18	-3	15	67	18	-3	9	73	18	-9	16	67	17	-1	59	32	9	50	47	47	5	42	65,0
II	14	67	19	-5	14	67	19	-5	4	53	43	-38	13	72	14	-1	53	43	4	49	54	42	4	51	74,3
III	24	52	24	0	24	52	24	0	10	60	29	-19	19	57	25	-6	39	52	9	29	36	53	10	26	
SICILIA																									
1999 IV	41	51	8	34	11	82	8	3	46	50	5	41	39	54	7	32	70	26	3	67	58	40	3	55	81,0
2000 I	36	54	10	26	42	46	12	31	50	41	9	41	25	68	7	18	46	51	4	42	57	40	3	54	74,9
II	6	73	21	-15	6	71	23	-16	10	64	26	-16	6	86	8	-2	30	61	9	20	20	69	11	9	75,8
III	18	68	14	4	18	67	15	4	5	67	28	-24	8	82	11	-3	43	38	20	23	22	69	9	13	71,4
IV	11	73	16	-5	20	63	16	4	12	60	27	-15	9	80	11	-2	39	54	7	32	28	66	6	22	77,0
2001 I	12	60	27	-15	17	66	17	0	20	56	24	-4	9	78	13	-4	48	42	10	38	38	53	9	29	73,5
II	14	72	14	0	11	74	16	-5	14	74	13	1	13	75	13	0	43	47	10	33	24	57	20	4	75,2
III	7	66	27	-21	7	62	32	-25	3	67	30	-27	7	56	37	-29	48	32	20	29	29	43	28	0	71,9
IV	16	68	16	0	18	65	17	2	15	74	11	5	12	66	22	-10	37	44	20	17	36	53	11	26	69,5
2002 I	15	71	14	1	7	78	14	-7	17	58	25	-8	11	68	21	-10	31	60	9	22	37	55	8	29	75,7
II	10	41	49	-39	5	46	49	-44	10	29	61	-52	11	47	42	-31	25	63	12	13	23	65	12	12	72,2
III	14	41	45	-30	21	43	35	-14	11	45	43	-32	11	59	30	-19	45	48	7	38	24	69	6	18	
SARDEGNA																									
1999 IV	14	70	16	-2	14	71	16	-2	15	42	42	-27	21	64	15	5	35	54	10	25	42	46	12	30	69,8
2000 I	21	59	21	0	20	63	17	3	24	35	41	-17	21	61	18	3	51	46	3	47	52	43	5	47	74,1
II	19	72	9	10	18	72	10	9	23	52	25	-2	24	65	11	13	39	59	2	37	41	47	11	30	75,1
III	27	63	11	16	34	55	11	23	19	53	28	-8	32	59	9	23	49	46	5	44	37	51	12	25	74,9
IV	23	67	10	13	24	65	11	13	15	58	27	-12	22	67	11	11	29	64	6	23	29	62	8	21	79,3
2001 I	22	66	11	11	23	64	13	9	12	62	26	-14	22	65	13	9	51	44	5	46	46	49	5	41	79,8
II	19	67	13	6	19	66	14	5	6	60	34	-28	24	62	14	10	42	51	7	35	36	52	12	24	77,0
III	18	59	23	-5	18	59	23	-5	22	35	42	-20	18	59	22	-4	49	47	4	45	44	50	7	37	72,9
IV	15	68	17	-2	15	68	17	-1	8	57	35	-28	16	69	15	1	40	51	9	31	37	53	10	27	72,8
2002 I	27	61	13	14	28	57	15	13	19	50	31	-13	28	57	14	14	42	56	2	40	45	54	1	44	74,9
II	23	67	10	13	24	65	12	12	16	59	25	-9	26	60	14	11	35	61	5	30	41	52	7	33	77,6
III	16	61	24	-8	14	58	27	-13	24	43	32	-8	20	60	20	0	36	51	13	23	35	54	11	25	

Fonte: ISAE

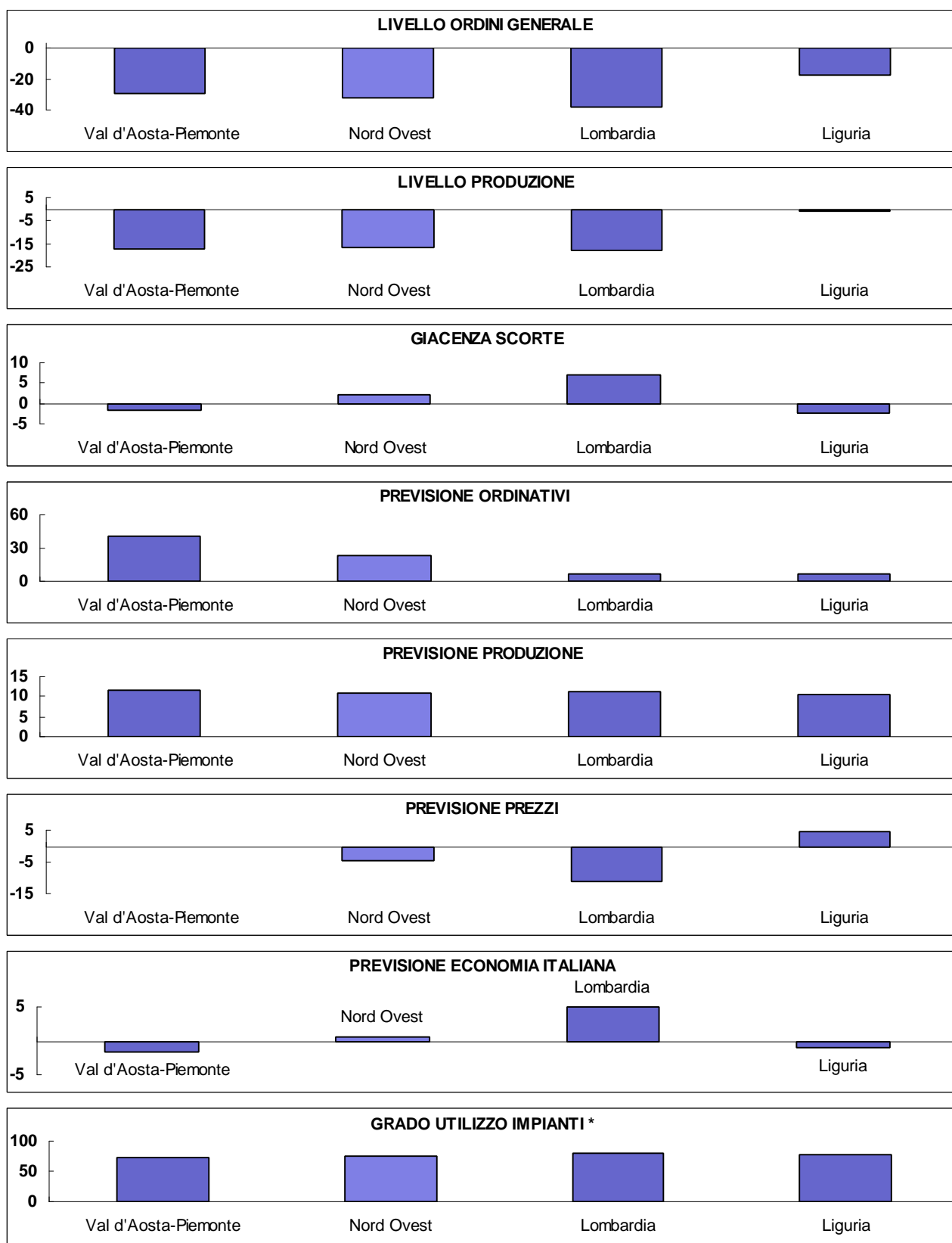
Dati grezzi

N. B.: Le serie mensili sono state trimestralizzate con media aritmetica semplice

* Per effetto degli arrotondamenti dei valori trimestrali calcolati, il saldo può non coincidere - per un'unità - con la differenza tra mod. "A" e mod. "B"

LEGENDA: A = alto; N = normale; B = basso; AU = aumento; ST = stazionarietà; DI = diminuzione

INCHIESTA CONGIUNTURALE ISAE SULLE IMPRESE INDUSTRIALI
(ripartizione Nord Ovest e regioni di appartenenza)



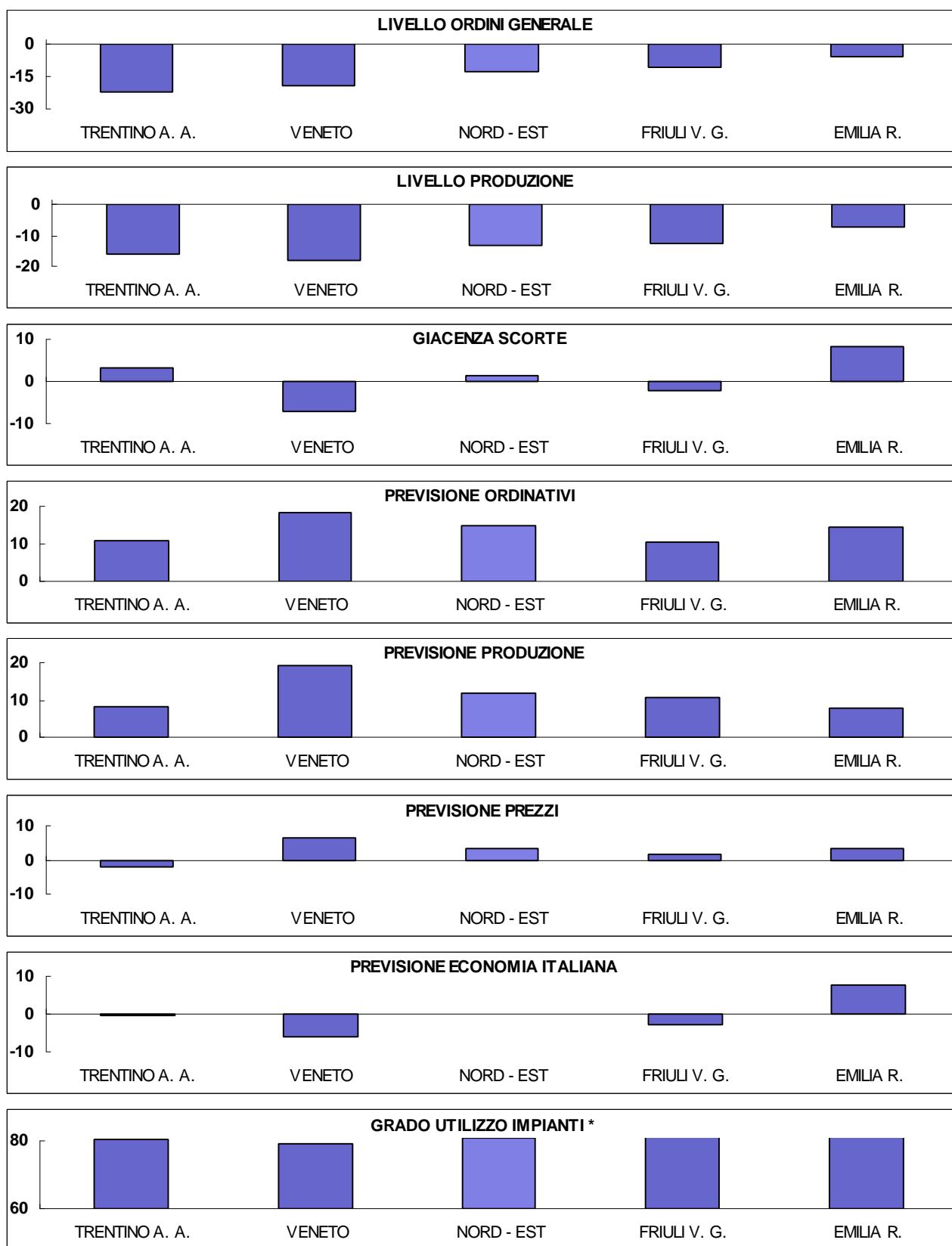
Fonte: ISAE

Dati grezzi- saldi se non indicato diversamente

N.B.: le serie mensili sono state trimestralizzate con media aritmetica semplice

* Indagine trimestrale - dati relativi al I trimestre 2002, valori percentuali -

INCHIESTA CONGIUNTURALE ISAE SULLE IMPRESE INDUSTRIALI
(ripartizione Nord Est e regioni di appartenenza)



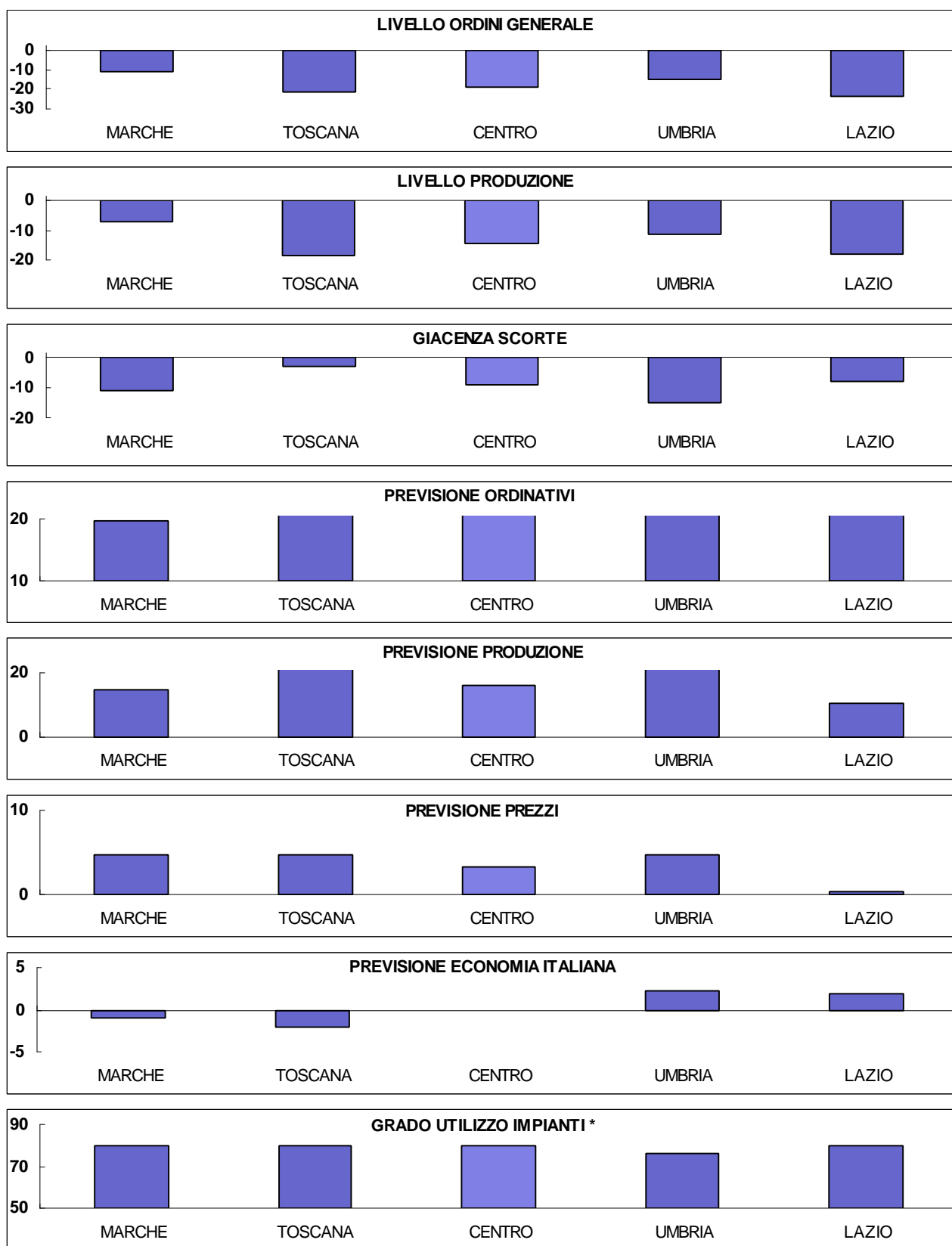
Fonte: ISAE

Dati grezzi- saldi se non indicato diversamente

N.B.: le serie mensili sono state trimestralizzate con media aritmetica semplice

* Indagine trimestrale - dati relativi al I trimestre 2002, valori percentuali -

INCHIESTA CONGIUNTURALE ISAE SULLE IMPRESE INDUSTRIALI
(ripartizione Centro e regioni di appartenenza)



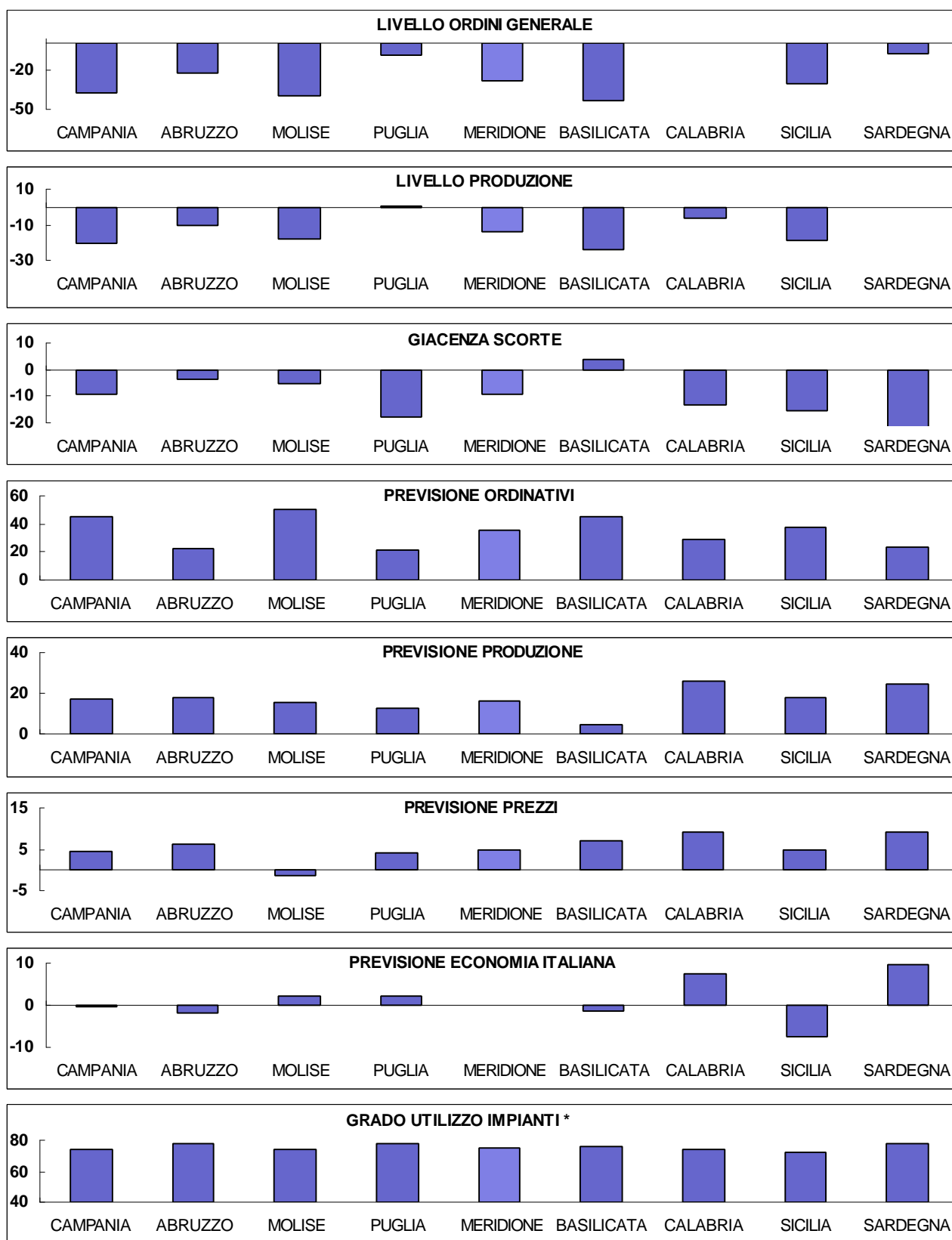
Fonte: ISAE

Dati grezzi- saldi se non indicato diversamente

N.B.: le serie mensili sono state trimestralizzate con media aritmetica semplice

* Indagine trimestrale - dati relativi al I trimestre 2002, valori percentuali -

INCHIESTA CONGIUNTURALE ISAE SULLE IMPRESE INDUSTRIALI
(ripartizione Mezzogiorno e regioni di appartenenza)



Fonte: ISAE

Dati grezzi- saldi se non indicato diversamente

N.B.: le serie mensili sono state trimestralizzate con media aritmetica semplice

* Indagine trimestrale - dati relativi al I trimestre 2002, valori percentuali -

LE PUBBLICAZIONI DELL'ISAE

Rapporti trimestrali

Serie: *"Le previsioni per l'economia italiana"*

Numeri pubblicati:

luglio 1999
gennaio 2000
luglio 2000
gennaio 2001
luglio 2001
gennaio 2002
luglio 2002

Serie: *"Priorità nazionali"*

Numeri pubblicati:

aprile 2000 - *Regolamentazione, competitività e cittadinanza*
aprile 2001 - *Intenzioni e risultati della regolamentazione*
aprile 2002 - *Trasparenza, flessibilità, opportunità*

Serie: *"Finanza pubblica e redistribuzione"*

Numeri pubblicati:

ottobre 1999
ottobre 2000
ottobre 2001

in uscita:

ottobre 2002

Collana "I temi dei Rapporti trimestrali ISAE"

Giustizia: tempi e interazioni con il sistema economico

Dirigenza pubblica: strumento o limite dell'efficienza economica?

Federalismo e interesse nazionale: standard sanitari e contenimento della spesa pubblica

Differenze di povertà su scala nazionale e internazionale

ISEE: che cosa farne?

Ambiente normativo e competitività

I Conti Generazionali dell'Italia

Convenienze e costi nello smobilizzo del TFR

Normativa sul pubblico impiego e qualità del servizio dell'amministrazione

La diffusione dei contratti a termine

Il “sommerso”: cause, intensità territoriali, politiche di regolarizzazione

L’attuazione del federalismo costituzionale

La liberalizzazione del commercio al dettaglio: una prima verifica

Rapporti annuali

Numeri pubblicati:

giugno 2001 - *I° Rapporto Annuale sullo Stato dell’Unione Europea*, Bologna, Il Mulino

giugno 2002 - *II° Rapporto Annuale sullo Stato dell’Unione Europea*

ISAE Congiuntura

Numeri pubblicati nel 2002:

- n. 1: *Confronto sulle imprese manifatturiere ed estrattive italiane, tedesche e francesi; novembre - dicembre 2001*
- n. 2: *Inchiesta trimestrale ISAE presso le imprese di servizi /1; quarto trimestre 2001*
- n. 3: *Inchiesta mensile ISAE presso i consumatori /1; gennaio 2002*
- n. 4/5: *Inchiesta mensile ISAE sulle imprese manifatturiere ed estrattive /1; dicembre 2001*
- n. 6: *Aspetti territoriali: imprese e consumatori /1; quarto trimestre 2001*
- n. 7: *Inchiesta semestrale ISAE sugli investimenti delle imprese industriali /1; novembre 2001*
- n. 8: *Inchiesta mensile ISAE presso i consumatori /2; febbraio 2002*
- n. 9/10: *Inchiesta mensile ISAE sulle imprese manifatturiere ed estrattive /2; gennaio - febbraio 2002*
- n. 11: *Inchiesta mensile ISAE presso i consumatori /3; marzo 2002*
- n. 12: *Aspetti territoriali: imprese e consumatori /2; primo trimestre 2002*
- n. 13: *Inchiesta trimestrale ISAE presso le imprese di servizi /2; primo trimestre 2002*
- n. 14/15: *Inchiesta mensile ISAE sulle imprese manifatturiere ed estrattive /3; marzo 2002*
- n. 16: *Inchiesta mensile ISAE presso i consumatori /4; aprile 2002*
- n. 17/18: *Inchiesta mensile ISAE sulle imprese manifatturiere ed estrattive /4; aprile 2002*
- n. 19: *Inchiesta ISAE sugli investimenti delle imprese manifatturiere ed estrattive /2; marzo 2002*
- n. 20: *Inchiesta mensile ISAE presso i consumatori /5; maggio 2002*
- n. 21/22: *Inchiesta mensile ISAE sulle imprese manifatturiere ed estrattive /5; maggio 2002*
- n. 23: *Inchiesta mensile ISAE presso i consumatori /6; giugno 2002*
- n. 24: *Inchiesta trimestrale ISAE presso le imprese di servizi /3; secondo trimestre 2002*
- n. 25/26: *Inchiesta mensile ISAE sulle imprese manifatturiere ed estrattive /6; giugno 2002*
- n. 27: *Elaborazioni trimestrali, a livello territoriale, delle inchieste ISAE sui consumatori e sulle imprese manifatturiere ed estrattive /3; secondo trimestre 2002*

- n. 28: *Inchiesta mensile ISAE presso i consumatori /7; luglio 2002*
n. 29/30: *Inchiesta mensile ISAE sulle imprese manifatturiere ed estrattive /7; luglio 2002*
n. 31: *Inchiesta mensile ISAE presso i consumatori /8; agosto 2002*
n. 32: *Inchiesta mensile ISAE sulle imprese manifatturiere ed estrattive /8; agosto 2002*
n. 33: *Inchiesta mensile ISAE presso i consumatori /9; settembre 2002*
n. 34: *Inchiesta trimestrale ISAE presso le imprese di servizi /4; terzo trimestre 2002*
n. 35: *Elaborazioni trimestrali, a livello territoriale, delle inchieste ISAE sui consumatori e sulle imprese manifatturiere ed estrattive /4; terzo trimestre 2002*

in uscita:

- n. 36/37: *Inchiesta mensile ISAE sulle imprese manifatturiere ed estrattive /9; settembre 2002*

Nota mensile

Numeri pubblicati nel 2002:

- gennaio 2002 - *La manovra per il 2002: effetti distributivi*
febbraio 2002 - *Il punto sul ciclo industriale italiano*
marzo 2002 - *Dalla ripresa degli scambi mondiali atteso l'impulso alla crescita*
aprile 2002 - *Tutti i numeri della ripresa*
maggio 2002 - *Prosegue il rallentamento dei prezzi, frenato da alcune rigidità dei mercati e dal peggioramento delle aspettative di inflazione dei consumatori*
giugno 2002 - *Prosegue la ripresa americana sospinta dalle politiche macroeconomiche espansive*
luglio 2002 - *L'andamento della povertà soggettiva in Italia*
settembre 2002- *Una ripresa industriale in stallo*

Altre pubblicazioni

in uscita:

Le Autorità indipendenti di regolazione e garanzia, Milano, Il Sole 24 Ore

Per acquisto e abbonamenti:

consultare la pagina *Diffusione e vendita* sul sito Internet www.isae.it, oppure rivolgersi a *Ufficio Marketing e Politiche di Promozione dei Prodotti ISAE*, ISAE, Piazza dell'Indipendenza 4, 00185, Roma - tel. 06 4448 2601 - fax 06 4448 2219.

" ISAE CONGIUNTURA " - Registrazione del Tribunale di Roma n° 80/2000 del 16 febbraio 2000
Direttore Responsabile Fulvia Brunetti
ISTITUTO DI STUDI E ANALISI ECONOMICA
ISAE - Roma - Piazza dell'Indipendenza, 4 - 00185

STAMPATO PRESSO LA SEDE DELL'ISTITUTO - ottobre 2002

CALENDARIO INCHIESTE ISAE
SECONDO SEMESTRE 2002

2 luglio

Inchieste mensili presso le imprese manifatturiere ed estrattive italiane, francesi e tedesche effettuate da ISAE, INSEE e IFO (mese di riferimento: giugno)

3 luglio

Elaborazioni trimestrali, a livello territoriale, delle inchieste ISAE sui consumatori e sulle imprese manifatturiere ed estrattive (periodo di riferimento: II trimestre 2002)

16 luglio

Il quadro congiunturale dell'economia romana (periodo di riferimento: II trimestre 2002)

19 luglio

Inchiesta mensile ISAE presso i consumatori (mese di riferimento: luglio)

24 luglio

Inchiesta mensile ISAE presso le imprese manifatturiere ed estrattive (mese di riferimento: luglio)

31 luglio

Inchieste mensili presso le imprese manifatturiere ed estrattive italiane, francesi e tedesche effettuate da ISAE, INSEE e IFO (mese di riferimento: luglio)

3 settembre

Inchiesta mensile ISAE presso i consumatori (mese di riferimento: agosto)

6 settembre

Inchiesta mensile ISAE presso le imprese manifatturiere ed estrattive (mese di riferimento: agosto)

19 settembre

Inchiesta mensile ISAE presso i consumatori (mese di riferimento: settembre)

25 settembre

Inchiesta mensile ISAE presso le imprese manifatturiere ed estrattive (mese di riferimento: settembre)

27 settembre

Inchiesta trimestrale ISAE presso le imprese di servizi (periodo di riferimento: III trimestre 2002)

1 ottobre

Elaborazioni trimestrali, a livello territoriale, delle inchieste ISAE sui consumatori e sulle imprese manifatturiere ed estrattive (periodo di riferimento: III trimestre 2002)

2 ottobre

Inchieste mensili presso le imprese manifatturiere ed estrattive italiane, francesi e tedesche effettuate da ISAE, INSEE e IFO (mese di riferimento: agosto-settembre)

16 ottobre

Il quadro congiunturale dell'economia romana (periodo di riferimento: III trimestre 2002)

18 ottobre

Inchiesta mensile ISAE presso i consumatori (mese di riferimento: ottobre)

25 ottobre

Inchiesta mensile ISAE presso le imprese manifatturiere ed estrattive (mese di riferimento: ottobre)

5 novembre

Inchieste mensili presso le imprese manifatturiere ed estrattive italiane, francesi e tedesche effettuate da ISAE, INSEE e IFO (mese di riferimento: ottobre)

21 novembre

Inchiesta mensile ISAE presso i consumatori (mese di riferimento: novembre)

26 novembre

Inchiesta mensile ISAE presso le imprese manifatturiere ed estrattive (mese di riferimento: novembre)

3 dicembre

Inchieste mensili presso le imprese manifatturiere ed estrattive italiane, francesi e tedesche effettuate da ISAE, INSEE e IFO (mese di riferimento: novembre)

11 dicembre

Inchiesta ISAE sugli investimenti delle imprese manifatturiere ed estrattive (periodo di riferimento: ottobre 2002)

19 dicembre

Inchiesta mensile ISAE presso i consumatori (mese di riferimento: dicembre)

2 gennaio 2003

Inchiesta mensile ISAE presso le imprese manifatturiere ed estrattive (mese di riferimento: dicembre)

ISAE - ISTITUTO DI STUDI E ANALISI ECONOMICA

Piazza dell'Indipendenza, 4 - Roma 00185

www.isae.it

€ 20 (Iva inclusa)

Spedizione in abbonamento postale articolo 2 comma 20/c legge 662/96 - Filiale di Roma