



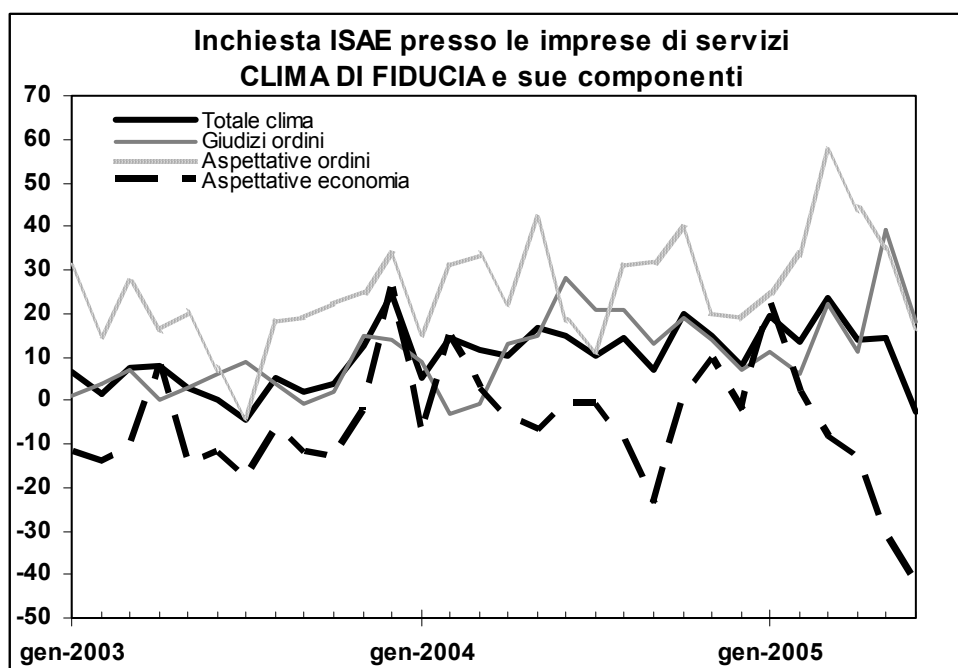
ISTITUTO DI STUDI E ANALISI ECONOMICA  
Piazza dell'Indipendenza, 4 00185 Roma tel.: + 39-06444821 fax: + 39-0644482229

DATA/Date: 30 giugno 2005  
TEL.: 06/444821

## COMUNICATO STAMPA

### FORTE CALO A GIUGNO DELLA FIDUCIA NEI SERVIZI DI MERCATO

- L'indice grezzo scende a -3, in forte caduta sia rispetto al mese precedente (quando era pari a 14) sia nel confronto - che non risente di fattori stagionali - con il giugno 2004 (quando l'indicatore si era attestato a 15)
- Il calo riguarda tutte e tre le variabili componenti l'indice: scendono rispettivamente da 39 a 18 e da 35 a 16, in termini di saldo, giudizi e previsioni sul portafoglio ordini; cala da -31 a -42 il saldo relativo alle attese a breve termine sulla situazione economica del paese
- Tra le variabili non componenti l'indice, segnali sfavorevoli provengono da giudizi e aspettative su fatturato e occupazione
- Dal lato dei prezzi, si segnala una ulteriore riduzione del saldo; questo mese, tuttavia, il calo riguarda soltanto i servizi alle famiglie
- Il calo della fiducia è particolarmente marcato nei servizi alle famiglie (a -1, da 20 di maggio); l'indice scende anche in quelli alle imprese (a -5, da 8) e cresce, per contro, nei finanziari (a 12, da 7), grazie soprattutto ad aspettative favorevoli sulla tendenza dell'economia; nel giugno dello scorso anno, il clima di fiducia nei servizi alle famiglie, finanziari e alle imprese, era pari rispettivamente a 32, 12 e 0
- A livello territoriale, la fiducia peggiora in tutte le ripartizioni attestandosi a 4 (da 12) nel Nord Ovest, a -15 (da 38) nel Nord Est, a -2 (da 14) al Centro e a -28 (da 1) al Sud



I dati relativi al mese di luglio saranno diffusi il 27 luglio 2005

Le prossime Inchieste ISAE in calendario sono:

4 luglio 2005: Confronti internazionali (mese di riferimento: giugno)

Il testo completo delle Inchieste ISAE (in formato cartaceo ed elettronico) è in vendita alle condizioni indicate nel sito [www.isae.it](http://www.isae.it)

## Risultati generali

Secondo l'inchiesta ISAE condotta dal 1° al 21 del mese su un campione di circa 2000 imprese, il clima fiducia nei servizi di mercato peggiora bruscamente a giugno, portandosi sui livelli più bassi da luglio 2003. L'indice grezzo scende, infatti, a -3, da 14 di maggio, in seguito al peggioramento di tutte le variabili componenti l'indice. La diminuzione su base annua è confermata dal confronto con il dato di giugno 2004 (pari a 15), che non risente di fattori stagionali.

Il calo della fiducia è particolarmente marcato nei servizi alle famiglie (a -1, da 20) e, seppur in misura minore, in quelli alle imprese (a -5, da 8); la fiducia cresce, per contro, nei servizi finanziari (a 12, da 7) grazie soprattutto ad aspettative favorevoli sulla tendenza dell'economia; nel giugno dello scorso anno, il clima di fiducia nei servizi alle famiglie, finanziari e alle imprese, era pari rispettivamente a 32, 12 e 0.

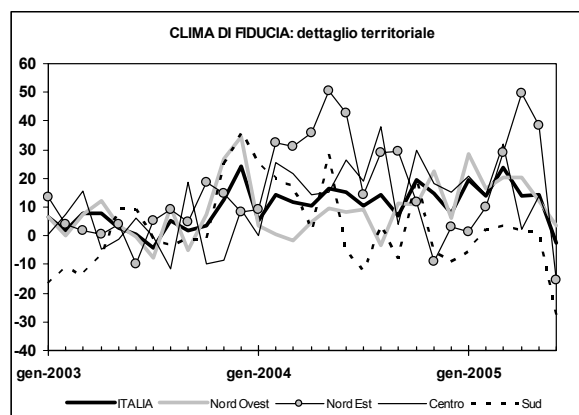
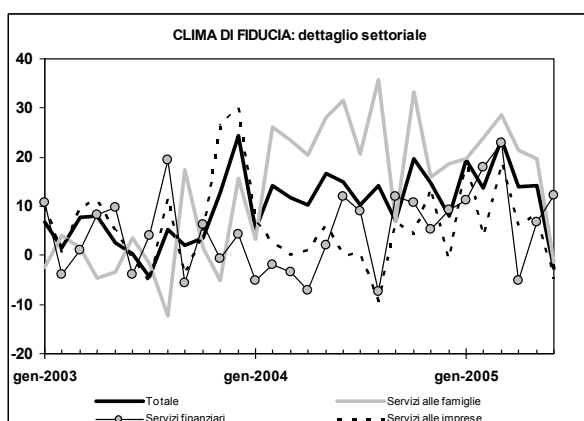
A livello territoriale, la fiducia peggiora in tutte le ripartizioni attestandosi a 4 (da 12) nel Nord Ovest, a -15 (da 38) nel Nord Est, a -2 (da 14) al Centro e a -28 (da 1) al Sud.

## Situazione nel periodo di riferimento

A giugno, gli operatori dei servizi di mercato esprimono valutazioni negative sull'andamento corrente di ordini (a 18, da 39 il saldo), fatturato (a 17, da 29) e occupazione (a -6, da -3).

Considerando il quadro settoriale, nei servizi alle famiglie, prevalgono giudizi sfavorevoli su ordini e fatturato e recupera debolmente, seppur rimanendo negativo, il saldo sull'occupazione. Gli operatori dei servizi finanziari e di quelli alle imprese, invece, esprimono valutazioni negative su tutte le variabili rilevate.

A livello territoriale, nel Nord Ovest, in controtendenza rispetto alla media nazionale, migliora il saldo sugli ordini, ma peggiorano quelli relativi a fatturato e occupazione. Nel Nord Est, gli operatori esprimono valutazioni negative rispetto a tutte le variabili: in particolare, aumenta nettamente la percentuale di coloro che stimano il numero di occupati in diminuzione rispetto al mese precedente (al 23, dal 5%) Le imprese del Centro e del Sud, infine, sono pessimiste su ordini e fatturato, ma salgono i saldi sull'occupazione, soprattutto nel Mezzogiorno.



### Previsioni per i prossimi tre mesi

Peggiorano, anche questo mese, le aspettative sull'andamento delle principali variabili aziendali: i saldi grezzi scendono, rispettivamente a 16, da 35, per gli ordini; a 16, da 29 per il fatturato; a -8, da -1 per l'occupazione. Si registra, inoltre, un ulteriore calo del saldo sulla tendenza dell'economia (a -42, da -31) che raggiunge i valori più bassi registrati dal gennaio 2003. Scende ancora il saldo sulla tendenza dei prezzi di listino, attestandosi a -14, da -10; questo mese, tuttavia, il calo riguarda soltanto i servizi alle famiglie, mentre lievi tensioni inflazionistiche emergono negli altri macrosettori.

A livello settoriale, nei servizi alle famiglie, gli operatori sono pessimisti rispetto a tutte le variabili rilevate. Nei servizi finanziari, scende lievemente il saldo sugli ordini, recupera quello sull'occupazione e migliorano quelli su fatturato e tendenza dell'economia. Gli operatori dei servizi alle imprese, invece, sono pessimisti rispetto a tutte le variabili rilevate.

Per quanto riguarda il quadro territoriale, nel Nord Ovest e nel Nord Est gli operatori sono più pessimisti, rispetto a maggio, sia sulle variabili aziendali, sia sulla tendenza dell'economia. Al Centro scendono i saldi su ordini, fatturato e occupazione e recupera quello sulla tendenza dell'economia. Al Sud, infine, gli operatori esprimono aspettative meno favorevoli rispetto al mese precedente su ordini, fatturato ed economia; rimane stabile, invece, il saldo sull'occupazione.

